

# สุขของคนทำพิพิธภัณฑ์ : มุมมองของคน ในพิพิธภัณฑ์เฮือนบ้านสวกแสนชื่น

## The Happiness of Museum Curator : Views about Huen Bansuak Saen - Chuen Museum

วนิษา ตีคำ | Vanisa Tikam

### บทคัดย่อ

พิพิธภัณฑ์เฮือนบ้านสวกแสนชื่น ตั้งอยู่ที่บ้านเลขที่ 8 หมู่ที่ 10 บ้านสวกพัฒนา ตำบลบ่อสวก อำเภอเมืองน่าน จังหวัดน่าน เป็นพิพิธภัณฑ์ที่มีหน่วยการจัดการระดับครอบครัว ในการจัดการทรัพยากรทางโบราณคดีแหล่งเตาเมืองน่านบ้านเตาไหแช่เสียง ร่วมกับการดำเนินวิถีชีวิตที่เรียบง่ายบนฐานของการพึ่งตนเอง แสดงให้เห็นถึงความสุขในการจัดการพิพิธภัณฑ์ อันเกิดจากการเสียสละของดาบตำรวจมนัส – คุณสุนัน ตีคำและครอบครัว ที่เปิดบ้านให้เป็นแหล่งเรียนรู้ทางโบราณคดี และประวัติศาสตร์ สร้างคุณประโยชน์ให้แก่ชุมชนและสังคม การต้อนรับผู้มาเยือนอย่างกัลยาณมิตร สร้างความประทับใจ ความสุขให้แก่ผู้ดูแลจัดการพิพิธภัณฑ์เป็นอย่างมาก เป็นการดูแลจัดการพิพิธภัณฑ์ด้วยความสมัครใจ ที่ไม่หวังผลตอบแทนใด ๆ เพียงแค่ต้องการให้คนในชุมชนและคนนอกชุมชนผู้มาเยือน ตระหนักถึงคุณค่าของทรัพยากรวัฒนธรรม รากเหง้าทางวัฒนธรรม และร่วมกันรักษาสืบทอดให้คนรุ่นหลังได้ประจักษ์ต่อไป

**คำสำคัญ :** พิพิธภัณฑ์ชุมชนท้องถิ่น พิพิธภัณฑ์เฮือนบ้านสวกแสนชื่น การจัดการพิพิธภัณฑ์  
เฮือนบ้านสวกแสนชื่น ความสุขของการจัดการ

## Abstract

Huen Bansuak Saen - Chuen Museum is an archaeological resource managed by a family unit for kiln source at Ban Tao Hai Chae Liang, Nan province. It has been working together with the simple living of self - reliance that reflects the joy of museum management. It is a museum of the sacrifice of Pol.Sen.Sgt.Maj. Manas, Mrs.Sunan Tikam and family to open this source for archaeological and historical studies to make benefit to community and society. Welcoming visitors as true friends brings impression and joy to the curator. The museum administration is voluntary without the expectation of any return. The museum curator motivates local people and visitors outside the community to recognize the values of cultural resource, cultural root, and encourage their collaboration to preserve cultural heritage for future generations.

**Keyword :** Local - community museum, Huen Bansuak Saen - Chuen Museum, Huen Bansuak Saen - Chuen Museum management, The happiness of management.

## ความนำ

“...โบราณวัตถุ ศิลปวัตถุ และโบราณสถานทั้งหลายนั้น ล้วนเป็นของมีคุณค่าและจำเป็นแก่การศึกษาค้นคว้า ในทางประวัติศาสตร์ ศิลปะและโบราณคดี เป็นเครื่องแสดงถึงความเจริญรุ่งเรืองของชาติไทย ที่มีมาแต่อดีตกาล สมควรที่จะสงวนรักษาให้คงทนถาวรเป็นสมบัติส่วนรวมของชาติไว้ตลอดกาล โดยเฉพาะโบราณวัตถุและศิลปวัตถุ ควรจะได้มีพิพิธภัณฑ์สถานเก็บรักษาและตั้งแสดง ให้ นักศึกษาและประชาชนได้ชม และศึกษาหาความรู้ให้มาก และทั่วถึงยิ่งกว่าที่เป็นอยู่ในขณะนี้”

สุขของคนทำพิพิธภัณฑ์ : มุมมองของคนในพิพิธภัณฑ์เขื่อนบ้านสวกแสนชั้น

ข้าพเจ้าได้คิดมานานแล้วว่า โบราณวัตถุและศิลปวัตถุของท้องถิ่นใด ก็ควรเก็บรักษาและตั้งแสดงไว้ในพิพิธภัณฑ์สถานแห่งชาติของจังหวัดนั้น ๆ มีผู้กล่าวกันว่า ขณะนี้ได้มีผู้ที่สนใจและหาซื้อโบราณวัตถุและศิลปวัตถุส่งออกนอกประเทศกันมาก ถ้าต่อไปภายหน้าเราจะต้องไปศึกษาหรือชมโบราณวัตถุและศิลปวัตถุของไทยเราเองในต่างประเทศ ก็คงจะเป็นเรื่องน่าเศร้าและอับอายมาก เราจึงควรจะชวนช่วยและช่วยกันรวบรวมโบราณวัตถุและศิลปวัตถุของเราแล้วสร้างพิพิธภัณฑ์สถานเก็บรักษาไว้จะเป็นการดีที่สุด...”

พระราชดำริสของพระบาทสมเด็จพระเจ้าอยู่หัวภูมิพลอดุลยเดชในคราวเสด็จพระราชดำเนินทรงเปิดพิพิธภัณฑ์สถานเจ้าสามพระยา จังหวัดพระนครศรีอยุธยา เมื่อวันที่ 26 ธันวาคม พ.ศ. 2504 ดังกล่าวแสดงให้เห็นถึงการให้ความสำคัญกับทรัพยากรวัฒนธรรม โดยเฉพาะทรัพยากรทางโบราณคดีที่มีอยู่ในพื้นที่ ตลอดจนความสำคัญของพิพิธภัณฑ์ที่ไม่จำเป็นต้องมีเฉพาะในระดับประเทศเท่านั้น แต่พิพิธภัณฑ์เป็นเรื่องจำเป็นสำหรับสังคมในทุกระดับ ตั้งแต่ระดับจังหวัด ระดับอำเภอ ระดับตำบล ระดับชุมชน และระดับครอบครัว เนื่องจากพิพิธภัณฑ์มีฐานะเป็นแหล่งเก็บรักษาทรัพยากรวัฒนธรรมไว้เพื่อการอนุรักษ์เรียนรู้และเพื่อความภาคภูมิใจของคนรุ่นหลังต่อไป

จากพระราชดำริสที่กล่าวมาข้างต้น ทำให้ในเวลาต่อมาเกิดกระแสการสร้างพิพิธภัณฑ์ชุมชนท้องถิ่น เพื่อเสริมสร้างความรู้สึกร่วมกันเป็นเจ้าของทรัพยากรวัฒนธรรมร่วมกันเพื่อร่วมกันอนุรักษ์ พื้นฟู ดูแลรักษาให้เป็นแหล่งเรียนรู้ที่สร้างประโยชน์แก่ชุมชนและสังคม อาทิ พิพิธภัณฑ์ที่บ้านวัดม่วง จังหวัดราชบุรี พิพิธภัณฑ์บ้านจำทวี จังหวัดพิษณุโลก พิพิธภัณฑ์เขื่อนบ้านสวกแสนชั้น จังหวัดน่าน เป็นต้น เหล่านี้ล้วนเกิดจากการตระหนักถึงความสำคัญของทรัพยากรวัฒนธรรมที่มีอยู่ในชุมชน ที่ทุกคนควรช่วยกันรักษามรดกทางวัฒนธรรมของชาติให้คงอยู่นั่นเอง

ในขณะที่เดียวกันการก่อเกิดพิพิธภัณฑ์ชุมชนท้องถิ่นต่าง ๆ ที่ผ่านมาก็มีทั้งพิพิธภัณฑ์ที่ยังคงดำรงอยู่และดับสิ้นไปตามบริบทของสังคมแต่ละแห่ง เพราะสิ่งสำคัญของพิพิธภัณฑ์ชุมชนท้องถิ่น ไม่ใช่แค่การเก็บรวบรวมวัตถุทางวัฒนธรรมเพียงอย่างเดียวเท่านั้น แต่จะต้องเป็น “พิพิธภัณฑ์ที่มีชีวิต” อันเกิดจากการเห็นคุณค่าของคนและทรัพยากร

วัฒนธรรมที่จัดแสดง คือ เป็นการจัดการที่สอดรับกันอย่างหนึ่งเดียว ไม่ได้แยกว่าสิ่งนี้คืออดีตสิ่งนี้คือปัจจุบัน ต้องเป็นการจัดการที่แสดงให้เห็นวิถีชีวิตของคนในพื้นที่นั้น ๆ ร่วมกับการจัดการทรัพยากรวัฒนธรรมที่มีอยู่ในชุมชน ที่เห็นการเคลื่อนเปลี่ยนไปตามบริบท ไม่ใช่การจัดการที่มีวัตถุสิ่งของมากนักเพื่อตอบสนองความต้องการของผู้มาเยี่ยมชมพิพิธภัณฑ์เพียงอย่างเดียว

พิพิธภัณฑ์เฮือนบ้านสวกแสนชื่น เป็นพิพิธภัณฑ์ที่แสดงให้เห็นถึงการจัดการทรัพยากรวัฒนธรรมที่เป็นทั้งของเก่าและของใหม่อยู่ร่วมกัน ของเก่า คือ หลักฐานทางโบราณคดีแหล่งเตาเมืองน่านบ้านเตาไหแช่เลี้ยง อันเป็นผลจากการศึกษาของศาสตราจารย์ สายันต์ ไพรัชญจักร (2551 : 44 - 48) ที่ขุดค้นศึกษาเมื่อ พ.ศ. 2542 จากการขุดค้นได้เก็บตัวอย่างถ่านจากบริเวณห้องไฟของเตา จำมนัส (Sample Beta - 140087) และตัวอย่างถ่านจากกองขยะในซากเตาสุนัน (Sample Beta - 140088) ส่งไปวิเคราะห์กำหนดอายุที่ห้องปฏิบัติการ BETA ANALYTIC INC. ประเทศสหรัฐอเมริกา พบว่า อายุของตัวอย่างถ่านจากเตาจมนัส มีการใช้เผาเครื่องถ้วยชามครั้งท้าย ๆ ในช่วงปี พ.ศ. 1823 - 1858 หรือช่วงต้นพุทธศตวรรษที่ 19 และตัวอย่างของถ่านจากกองขยะในซากเตาสุนัน มีค่าอายุในช่วง พ.ศ. 1963 - 2013 คือ ช่วงปลายพุทธศตวรรษที่ 20 ต่อดันพุทธศตวรรษที่ 21 ทรัพยากรทางโบราณคดีดังกล่าวเป็นเครื่องบ่งชี้ถึงประวัติศาสตร์เมืองน่าน ส่วนของใหม่คือ วิถีชีวิตของคนในตำบลสวกเมื่อประมาณ 50 - 60 ปี ที่ต่อเนื่องจนถึงปัจจุบัน สื่อผ่านสิ่งของเครื่องมือเครื่องใช้เฮือนบ้านสวกแสนชื่น และวิถีชีวิตของดาบตำรวจมนัส - คุณสุนัน ดิคำ และครอบครัว

### พิพิธภัณฑ์ชุมชนท้องถิ่น

ชุมชนท้องถิ่นแต่ละแห่งนอกจากมีฐานทรัพยากรธรรมชาติ คือ ดิน น้ำ ป่า ตลอดจนสิ่งมีชีวิต และความหลากหลายทางชีวภาพเป็นของตนเองแล้ว ยังมีทรัพยากรวัฒนธรรม (Cultural resources) ที่สร้างขึ้นซึ่งมีทั้งของเก่าจากอดีตอันเป็นมรดก (heritage) ที่ตกทอดมาถึงคนรุ่นหลัง และของที่สร้างสรรค์ขึ้นมาใหม่ (creations) (พิสิฐ เจริญวงศ์. 2542 : 14) ทรัพยากรดังกล่าวมีคุณค่ายิ่งต่อความเป็นชุมชน เพราะช่วยให้ชุมชนอยู่รอดมายาวนานตั้งแต่อดีตจนกระทั่งปัจจุบัน

ในด้านทรัพยากรวัฒนธรรม ไม่ว่าจะเป็นทรัพยากรที่ไม่สามารถจับต้องหรือมองเห็นได้ (Intangible forms) อาทิ ประเพณี พิธีกรรม ความเชื่อ ความรู้ ภูมิปัญญา ฯลฯ และทรัพยากรวัฒนธรรมที่สามารถจับต้องมองเห็นได้ (Tangible forms) เช่น ทรัพยากรทางโบราณคดีวัตถุทางวัฒนธรรมต่าง ๆ ที่ประดิษฐ์เพื่อนำมาใช้ในการดำรงชีวิตได้แก่ เครื่องมือเครื่องใช้ทางการเกษตร เครื่องใช้ในครัวเรือน ตลอดจนเทคโนโลยีต่าง ๆ อันเกิดจากการใช้ทรัพยากรที่มีและการดัดแปลงประยุกต์ใช้สิ่งต่าง ๆ รอบตัวมาสร้างสรรค์ให้เกิดประโยชน์ในการดำรงชีวิตมาหลายชั่วอายุคน ปัจจุบันสิ่งเหล่านี้มีการนำสู่การจัดการทรัพยากรวัฒนธรรมในรูปแบบพิพิธภัณฑ์ชุมชนท้องถิ่น เพื่อแสดงถึงความมีรากเหง้าที่เชื่อมต่อกับอดีตกับปัจจุบันของชุมชน ทำให้ผู้คน ชุมชน และสังคม ตระหนักถึงคุณค่าและความสำคัญ ช่วยกันดูแลรักษา พื้นฟูทรัพยากรวัฒนธรรมที่มีอยู่ให้เป็นมรดก และเป็นความภาคภูมิใจของคนรุ่นหลังต่อไป

โดยนัยดังกล่าวพิพิธภัณฑ์ชุมชนท้องถิ่นจึงเป็นแหล่งเรียนรู้ที่สะท้อนให้เห็นวิถีชีวิตของชุมชน (ไซศรี ศรีอรุณ. อ่างใน ศูนย์มานุษยวิทยาสิรินธร. 2551 : 20) ที่บอกเล่าเรื่องราวของอดีต ปัจจุบัน และสิ่งที่เปลี่ยนแปลงในอนาคต คือ ช่วยให้เห็นพัฒนาการของชุมชนท้องถิ่นว่าเป็นมาอย่างไร มีชีวิตความเป็นอยู่อย่างไร และในอนาคตจะเปลี่ยนแปลงอย่างไร (ปรีตดา เฉลิมเผ่า กอนันตกุล และคณะ 2549 : 133) และที่สำคัญยิ่งอีกอย่างหนึ่ง คือ กระบวนการของพิพิธภัณฑ์ชุมชนท้องถิ่นยังทำให้สมาชิกในชุมชนได้มีส่วนร่วมในการทบทวนเรื่องราวของอดีต และนำมาเป็นกำลังสำหรับปัจจุบัน และอนาคตต่อไป (สมเด็จพระเทพรัตนราชสุดาฯ สยามบรมราชกุมารี ัญเชิญมาอ้างถึงในสายันต์ ไพรัชญาจิตร. 2550 : 277)

เมื่อเป็นเช่นนี้พิพิธภัณฑ์ชุมชนท้องถิ่นจึงมีใช้แต่เพียงรูปแบบอาคารพิพิธภัณฑ์และบรรดาโบราณวัตถุแต่เพียงอย่างเดียว หากจะต้องสัมพันธ์กับเนื้อหาด้านประวัติศาสตร์ทางวัฒนธรรม ประวัติศาสตร์สังคม และชีวิตวัฒนธรรมของผู้คนที่อยู่ตามชุมชนต่าง ๆ หรือท้องถิ่นเดียวกัน (ศรีศักร วัลลิโภดม. 2551 : 10) อันก่อให้เกิดการตระหนักถึงรากเหง้าทางวัฒนธรรมและการสร้างจิตสำนึกต่อการหวงแหนรักษาทรัพยากรวัฒนธรรมอันเป็นมรดกของชาติต่อไป

## อดีตถึงปัจจุบันของพิพิธภัณฑ์เรือนบ้านสวกแสนชื่น

พิพิธภัณฑ์เรือนบ้านสวกแสนชื่นเป็นพิพิธภัณฑ์ชุมชนท้องถิ่นที่มีหน่วยการจัดการในระดับครอบครัว ซึ่งแสดงเรื่องราวทางประวัติศาสตร์ชุมชนและแหล่งเตาเมืองน่านบ้านเตาไหแช่เสียง อายุร่วม 700 - 800 กว่าปี ตั้งอยู่ในพื้นที่หมู่ที่ 10 ตำบลสวก อำเภอเมือง จังหวัดน่าน จากการศึกษาค้นคว้าหลักฐานทางเอกสารราชวงศ์ปกรณ์ พงศาวดารเมืองน่านและตำนานวัดพระธาตุแช่แห้ง ได้พบชื่อเรียก แหล่งเตาเมืองน่านบ้านบ่อสวกว่า บ้านเตาไห หรือบ้านเตาไหแช่เสียง ต่อมาจึงเรียกชื่อแหล่งเตาเมืองน่านบ้านบ่อสวกว่า “แหล่งเตาเมืองน่านบ้านเตาไหแช่เสียง” ปัจจุบันพบหลักฐานการผลิตเครื่องถ้วยชามบริเวณเนินดินที่ตั้งเตาเผาและเศษเครื่องถ้วยชามที่แตกหักอยู่ตามบริเวณริมน้ำห้วยปวนลำน้ำสวกในบ้านทุ่งกุง (บ้านสวกพัฒนา หมู่ที่ 10) บ้านหนองไต้ม (หมู่ที่ 8) บ้านบ่อสวก (หมู่ที่ 1) และมีข้อมูลหลักฐานเครื่องถ้วยชามที่บิดเบี้ยวเสียหายจากกระบวนการเผาที่บ้านเชียงฮิ้น (หมู่ที่ 4) ตำบลสวก อำเภอเมือง จังหวัดน่าน หลักฐานการผลิตเครื่องถ้วยชามของแหล่งเตาเมืองน่านบ้านเตาไหแช่เสียงกระจัดกระจายอยู่ในพื้นที่ประมาณ 3 - 4 ตารางกิโลเมตร หรือประมาณ 2,000 ไร่ ซึ่งนับว่าเป็นแหล่งผลิตเครื่องถ้วยชามขนาดใหญ่แห่งหนึ่งในสมัยโบราณ อย่างไรก็ตามหลักฐานเตาเผา รวมทั้งร่องรอยการผลิตเครื่องถ้วยชามที่หนาแน่นยังคงอยู่ที่บ้านทุ่งกุง (บ้านสวกพัฒนา หมู่ที่ 10) บริเวณตอฝ้างหม้อ ริมน้ำห้วยปวน ลำน้ำสวก พื้นที่ดังปุ่ย่และบริเวณใกล้เคียง (สายันต์ ไพรชาญจิตร. 2551 : 40 - 43)

บ้านทุ่งกุง (บ้านสวกพัฒนา หมู่ที่ 10) บริเวณที่ถูกระบุว่า เป็นทรัพยากรทางโบราณคดี กลุ่มคนที่อยู่อาศัยเป็นชุมชนที่ย้ายถิ่นฐานมาจากบ้านบ่อสวก (หมู่ที่ 1 ตำบลสวกในปัจจุบัน) เมื่อประมาณ 100 กว่าปี เข้ามาบุกเบิกพื้นที่ สร้างบ้าน ทำนา ทำไร่ ทำสวน ดำเนินวิถีชีวิตที่เรียบง่าย บ้านทุ่งกุงเป็นที่รู้จักกันอย่างแพร่หลาย เนื่องจากมีการค้นพบกรุพระบ่อสวก ที่บริเวณตอฝ้างหม้อ พระเครื่องซึ่งพบที่นี้เป็นที่เคารพศรัทธา แสวงหาไว้ครอบครอง คนนอกชุมชนหลายกลุ่มได้เข้ามาหาซื้อ โดยว่าจ้างให้คนในชุมชนขุดหาทรัพยากรทางโบราณคดีให้กับตนเอง

เดือนกรกฎาคม พ.ศ. 2542 ศาสตราจารย์สายันต์ ไพรชาญจิตร ได้มีโอกาสดำเนินงานโครงการวิจัยเครื่องถ้วยล้านนาฯ โดยได้รับการสนับสนุนทุนวิจัยจากสถาบัน

ไทยคดีศึกษา มหาวิทยาลัยธรรมศาสตร์ ซึ่งรองศาสตราจารย์สุมิตร ปิติพัฒน์ ผู้อำนวยการในขณะนั้น เข้ามาศึกษาแหล่งเตาเมืองน่านบ้านเตาไหแช่เสียง ได้ค้นพบเนินดินเตาเผา 2 เตา บริเวณบ้านของดาบตำรวจมนัส - คุณสุนัน ตีคำ จึงทำหนังสือขออนุญาตจากกรมศิลปากร ศึกษาขุดค้นเนินดินทั้ง 2 เตา ในเดือนตุลาคม พ.ศ. 2542 มีผู้ร่วมในการศึกษาขุดค้น คือ คนในชุมชนร่วมขุดค้นประมาณ 10 คน ครอบครัวของดาบตำรวจมนัส - คุณสุนัน ตีคำ และนักศึกษาปริญญาตรี คณะโบราณคดี มหาวิทยาลัยศิลปากร จำนวน 3 คน เริ่มจากได้ร่วมกันทำพิธีบวงสรวงหรือขออนุญาตเจ้าของเตา บรรพบุรุษช่างปั้นดินและปู่หรือเจ้านานฮ่อสิ่งศักดิ์สิทธิ์ที่ชาวบ้านสวกพัฒนาเชื่อว่าเป็นผู้รักษาทรัพยากรทางโบราณคดีแหล่งเตาเมืองน่านบ้านเตาไหแช่เสียงก่อนการขุดค้นตามกระบวนการทางโบราณคดี การศึกษาขุดค้นครั้งนี้สร้างความตื่นตาตื่นใจให้กับคนในตำบลสวกและตำบลใกล้เคียงเป็นอย่างมาก มีผู้คนเข้ามาเยี่ยมชมอย่างต่อเนื่องจนกระทั่งการขุดค้นเตาทั้งสองเสร็จสิ้น ศาสตราจารย์สายันต์ ไพเราะภูจิตร์ ได้ตั้งชื่อเตาทั้งสองว่า เตาสุนัน กับเตาจ่ามนัส เพื่อเป็นเกียรติแก่เจ้าของบ้าน และเพื่อให้ทั้งสองทำนุรัก และดูแลเตาเผาทั้งสองแห่งที่ขุดค้นพบสืบต่อไป (สายันต์ ไพเราะภูจิตร์. 2556 : 53) ต่อมาในวันที่ 22 ธันวาคม พ.ศ. 2542 สมเด็จพระเจ้าพี่นางเธอเจ้าฟ้ากัลยาณิวัฒนา กรมหลวงนราธิวาสราชนครินทร์ ได้เสด็จพระราชดำเนินมาทรงทัศนศึกษา ณ พิพิธภัณฑสถานแห่งชาติโบราณบ้านดาบตำรวจมนัส - คุณสุนัน ตีคำ ซึ่งสร้างความปิติยินดีให้แก่ครอบครัว คนในชุมชนบ้านสวกพัฒนา และตำบลสวกเป็นอย่างมาก หลังจากนั้นคนในตำบลสวก หน่วยงานองค์กรภาครัฐได้ให้ความสำคัญกับทรัพยากรทางโบราณคดีแหล่งเตาเมืองน่านบ้านเตาไหแช่เสียง ได้มีการสร้างอาคาร ศึกษาขุดค้นเนินดินในบริเวณพื้นที่ตั้งปู่ฮ่อ เพื่อพัฒนาต่อยอดเป็นแหล่งท่องเที่ยวและแหล่งเรียนรู้ของตำบลสวก

ผลพวงของการขุดค้นดังกล่าวได้นำไปสู่การเปิดบ้านให้เป็นแหล่งเรียนรู้ ผู้คนมากมายเข้ามาเยี่ยมชมเตาสุนัน เตาจ่ามนัส และผลิตภัณฑ์เครื่องปั้นดินเผาที่ได้จากการขุดค้น รวมทั้งสิ่งของเครื่องใช้ต่าง ๆ ของคุณยายชื่น อีเสนา สิ่งดังกล่าวได้จัดแสดงบริเวณใต้ถุนบ้าน มีผู้เข้ามาเยี่ยมชมอย่างต่อเนื่อง จนกระทั่งนายแพทย์บุญยงค์ วงศ์รักมิตร ประธานมูลนิธิพระครูพุทธมนต์โชติคุณ และคณะกรรมการมูลนิธิฯ พิจารณาเห็นว่ามีความเยี่ยมชมและศึกษาพิพิธภัณฑสถานหลุมขุดค้นแหล่งเตาเมืองน่านแห่งนี้เป็นประจำจำนวนมาก จึงเห็น

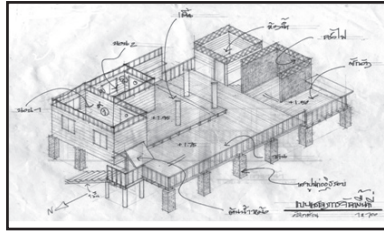
ว่าสมควรจัดสร้างอาคารพิพิธภัณฑสถานในรูปแบบบ้านสมัยโบราณของชาวน่าน และจัดแสดงวิถีชีวิตของชาวน่านสมัยเก่าให้ผู้คนได้ศึกษาเรียนรู้มากขึ้น โดยทางมูลนิธิสนับสนุนงบประมาณในการก่อสร้างเป็นเงิน 150,000 บาท สมทบกับงบประมาณโครงการโบราณคดีชุมชนเพื่อคนเมืองน่านที่ศาสตราจารย์สายันต์ ไพรชาญจิตร ได้รับเงินรางวัล จากโครงการร่วมใจพัฒนาสิ่งแวดล้อมและสังคมไทย จากบริษัท ฟอร์ด โอเปอเรชั่น (ประเทศไทย) จำกัด เมื่อ พ.ศ. 2544 อีกสามหมื่นกว่าบาท (สายันต์ ไพรชาญจิตร. 2556 : 56 - 58) โดยในการก่อสร้างและพัฒนาพิพิธภัณฑสถาน ได้สร้างกระบวนการมีส่วนร่วมของคนในชุมชนด้วยการจัดเวทีคนเฒ่าเล่าความหลังเรื่องบ้าน โดยให้ผู้เฒ่าผู้แก่ในชุมชนมาร่วมพูดคุยแลกเปลี่ยนประสบการณ์ที่ผ่านมาของแต่ละคนเกี่ยวกับเรื่องบ้าน ในการนี้กลุ่มเยาวชนบ้านสวกพัฒนาและบ้านบ่อสวก และนักศึกษาฝึกปฏิบัติภาคสนามคณะสังคมสงเคราะห์ศาสตร์ มหาวิทยาลัยธรรมศาสตร์ ช่วยกันซักถาม และจดบันทึกเรื่องราวเกี่ยวกับบ้าน โดยมีรองศาสตราจารย์วรวิมล โรมรัตน์พันธ์ และศาสตราจารย์สายันต์ ไพรชาญจิตร เป็นผู้ชี้แนะ และดาบตำรวจมนัส - สุนัน ตีคำ และครอบครัว ให้การสนับสนุน หลังจากนั้นนายภูริทัต ไชยเศรษฐ์ นักศึกษาปริญญาโทภาควิชาการพัฒนชุมชน ได้นำความรู้จากการจัดเวทีคนเฒ่าเล่าความหลังเรื่องบ้าน และความรู้จากการศึกษาเอกสารบ้านโบราณร่วมกับศาสตราจารย์สายันต์ ไพรชาญจิตร และดาบตำรวจมนัส - สุนัน ตีคำ ที่ศึกษาบ้านโบราณในพื้นที่ตำบลบ่อสวก มาใช้เพื่อออกแบบบ้านโบราณ โดยมีสล่า (ช่าง) ถวิล ชัดโน (พี่ชายต่างมารดาของคุณสุนัน ตีคำ) เป็นสล่า สร้างบ้านในค่าแรง 50,000 บาท โดยดาบตำรวจมนัส - สุนัน ตีคำ ได้หาซื้อเสาไม้บ้านเก่า กระเบื้องเก่า และค่าวัสดุอุปกรณ์ต่าง ๆ อีก 130,000 บาท เมื่อสร้างเสร็จได้ตั้งชื่อบ้านหลังนี้ว่า “พิพิธภัณฑสถานบ้านสวกแสนชื่น” เป็นเฮือน (บ้าน) ที่แสดงให้เห็นถึงวิถีชีวิตของคนตำบลสวกเมื่อประมาณ 60 ปีที่ผ่านมา หลังจากนั้นในวันที่ 5 พฤศจิกายน พ.ศ. 2544 สมเด็จพระเทพรัตนราชสุดาฯ สยามบรมราชกุมารี เสด็จพระราชดำเนินมาทรงเยี่ยมชม พิพิธภัณฑสถานแห่งนี้ ซึ่งสร้างความปิติยินดีอีกครั้งหนึ่งให้แก่ครอบครัวดาบตำรวจมนัส - คุณสุนัน ตีคำ คนในชุมชนบ้านสวกพัฒนาและตำบลสวกบ่อสวกเป็นอย่างมาก



สุขของคนทำพิธีภัณฑ์ : มุมมองของคนในพิธีภัณฑ์เฮือนบ้านสวกแสนซิ่น



ภาพที่ 1 พิธีภัณฑ์เฮือนบ้านสวกแสนซิ่น  
ที่มา : วนิษา ตีคำ



ภาพที่ 2 แบบแปลนพิธีภัณฑ์เฮือนบ้านสวกแสนซิ่น  
ออกแบบโดยนายภูริทัต ไชยเศรษฐ์  
ที่มา : ศาสตราจารย์สายันต์ ไพเราะญจิตร

ต่อมาในเดือนตุลาคม พ.ศ. 2549 ศาสตราจารย์สายันต์ ไพเราะญจิตร ดาบตำรวจมณฑล - คุณสุนัน ตีคำและครอบครัว ร่วมกับชาวบ้านสวกพัฒนาประมาณ 4 - 5 คน ได้ดำเนินการ ขุดค้นศึกษาเตาซิ่น เตาแสนศรี และหลุมขุดค้นที่มีหลักฐานทางโบราณคดีประเภทเครื่อง ถ้วยชามที่แตกหักเสียหายจากกระบวนการผลิตในสมัยโบราณ (กองขยะเตาจ่ามนัสและ เตาสุนัน) และในปีเดียวกันนี้ นางสาวจุไรรัตน์ ปิยะวัชร นางสาวสุลักษณ์ เป็กทอง นางสาวจิรวรรณ ศรีหนูสุด และนางสาววนิษา ตีคำ ได้ร่วมกันดำเนินโครงการยุวชน โบราณคดีชุมชน โดยให้ยุวชนบ้านสวกพัฒนาและชุมชนใกล้เคียงเข้าร่วมกิจกรรมของ โครงการ ด้วยการขุดค้นหลุมขุดค้นที่มีหลักฐานทางโบราณคดีประเภทเครื่องถ้วยชามที่ แตกหักเสียหายจากกระบวนการผลิตในสมัยโบราณ (กองขยะเตาจ่ามนัส) และจัดกิจกรรม ยุวมัคคุเทศก์ โดยการฝึกให้ยุวชนเป็นมัคคุเทศก์ในการนำชมพิธีภัณฑ์ชุมชนท้องถิ่น แหล่งเตาเมื่อน่านบ้านเตาไหแห้งเสียง อีกทั้งได้จัดกิจกรรมปั้นดิน โดยให้เด็กเรียนรู้การปั้นดิน และทรัพยากรทางโบราณคดีที่มีอยู่ในชุมชน อันเป็นการสะท้อนให้เห็นการเผาเครื่องปั้นดินเผา ของเตาสุนัน เตาจ่ามนัส เตาซิ่น และเตาแสนศรี และต่อมาได้สร้างโรงปั้นดิน และเตาเผา สำหรับใช้เผาผลิตภัณฑ์ของเด็ก ๆ เพื่อหนุนเสริมให้พิธีภัณฑ์เฮือนบ้านสวกแสนซิ่นเป็น พื้นที่เรียนรู้อดีตที่อยู่ร่วมกับวิถีชีวิตในปัจจุบันของแหล่งเตาเมื่อน่านบ้านเตาไหแห้งเสียง



ภาพที่ 3 หลักฐานทางโบราณคดีแหล่งเตาเมืองน่านบ้านเตาไหแช่เลี้ยง ณ พิพิธภัณฑสถานบ้านสวกแสนชั้น  
เรียงจากภาพซ้ายไปขวา คือ เตาสุนัน เตาจ่ามนัส ตาแสนศรี และเตาชั้น  
ที่มา : วนิษา ตีคำ

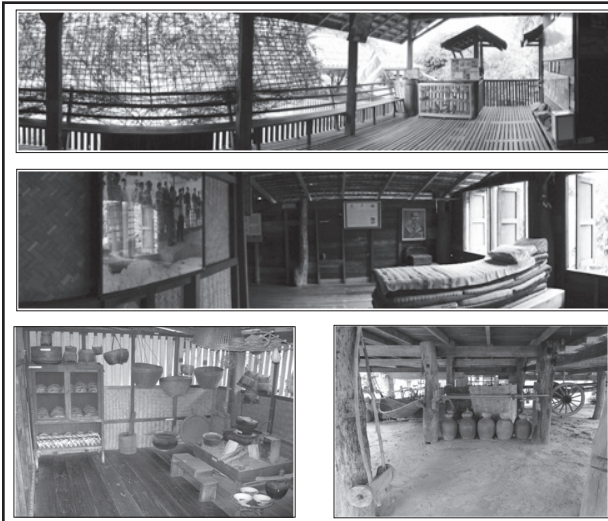
### การจัดการพิพิธภัณฑ

พิพิธภัณฑสถานบ้านสวกแสนชั้นหรือที่รู้จักกันว่าเตาเผาบ้านสวก ปัจจุบันอยู่ใน  
การจัดการดูแลของตำบลจ่ามนัส – คุณสุนัน ตีคำ แบ่งการจัดแสดงออกเป็น 3 ส่วน คือ

1. การจัดแสดงทรัพยากรทางโบราณคดีแหล่งเตาเมืองน่านบ้านเตาไหแช่เลี้ยง  
เป็นการจัดแสดงหลุมขุดค้นเตาสุนัน เตาจ่ามนัส เตาสแสนศรี เตาชั้น หลุมเพ็องหม้อ (กองขยะ  
หรือผลิตภัณฑ์เครื่องปั้นดินเผาของเตาจ่ามนัส) และการจัดแสดงเครื่องปั้นดินเผาแหล่ง  
เตาเมืองน่านบ้านเตาไหแช่เลี้ยงที่ได้จากการขุดค้นทางโบราณคดีในแต่ละครั้ง และที่พบ  
ในบริเวณดอยเพ็องหม้อ โดยหลุมขุดค้นแต่ละเตามีการสร้างหลังคาหลุมเตาแบบถาวร  
จัดทำทางเดินรอบหลุมขุดค้น เพื่อความสะดวกให้ผู้ชมได้ศึกษาหลุมขุดค้นอย่างใกล้ชิด  
และสร้างรั้วกันรอบหลุมขุดค้น เพื่อป้องกันผู้ชมพลัดตกลงในหลุมขุดค้น

2. พิพิธภัณฑสถานบ้านสวกแสนชั้น เป็นเรือน (เรือน) ที่แสดงวิถีชีวิตของคน  
ตำบลบ่อสวกเมื่อสมัย 50 - 60 ปีที่ผ่านมา มีลักษณะเป็นบ้านไม้ มีใต้ถุนบ้าน ตามลักษณะ  
ของบ้านเรือนสมัยก่อน คือ เรือนมีใต้ถุนสูง การวางตัวบ้านวางตามแนวทิศทางเหนือใต้  
เป็นการวางตามตัวเมือง หากวางในทิศตรงกันข้ามถือว่า “แปลงบ้านขวางเมือง” ซึ่งไม่  
เป็นมงคล ส่วนหน้าบ้านให้อยู่ทางทิศเหนือหรือใต้แต่ส่วนใหญ่อยู่ทางทิศเหนือ แต่ถ้าหาก  
มีถนนหรือแม่น้ำผ่านหน้าบ้านก็สามารถหันหน้าบ้านไปทางทิศนั้นได้ ส่วนทางขึ้นบันไดบ้าน  
หันหน้าไปทางทิศตะวันออก จำนวนชั้นบันไดจะเป็นเลขคี่มักเป็นเลข 5, 7, 9 เพราะ  
มีความเชื่อที่ว่า “ค้อยู่ คู่หนี” และในส่วนของชั้นบันไดบ้านจะมีอำนาจ (ร้านน้ำ) วางไว้  
เพื่อต้อนรับผู้ที่มาเยือน (จรีพร นาคสัมฤทธิ์. 2546 : 117) เป็นความรู้ที่ได้จากเวทีกคนเฒ่า  
เล่าความหลังเรื่องบ้าน ไข่อุปกรณ์ที่ทำได้จากท้องถิ่นมาสร้าง คือ ไม้ที่ได้จากการรื้อ

อาคารบ้านพักของโรงพยาบาลนาน การซื้อเสาไม้เก่าที่ไม่ใช้แล้ว กระเบื้องเก่าโรงเรียน บ้านป่าคามาทำความสะอาด นำมาชุบน้ำปูนซีเมนต์เพื่อให้เกิดความแข็งแรง ล้วนแต่เป็นอุปกรณ์สิ่งของเครื่องใช้ที่ได้มาจากการขอ และการซื้อในราคาถูกเยาะ ใช้ระยะเวลาในการสร้างบ้านประมาณ 3 เดือน และมีการทำบุญบ้านหรือพิพิธภัณฑ์เฮือนบ้านสวกแสนชั้น โดยแบ่งการจัดแสดงออกเป็น 4 ส่วน คือ 1) ขานบ้านหรือเต็นท์ ใช้รับแขกที่มาเยือนและดำเนินกิจกรรมภายในครอบครัว จัดแสดงเกี่ยวกับภาพนิทรรศการการขุดค้นทางโบราณคดีของเตาสุนัขกับเตาจำมนัส ผลิตภัณฑ์เครื่องปั้นดินเผาที่ได้จากการขุดค้นเครื่องปั้นดินเผาที่ถุณยายขึ้น ได้เก็บสะสมไว้ และเครื่องมือเครื่องใช้ทางการเกษตร ที่ทอดผ้าของยายขึ้น 2) ห้องนอน 1 ห้อง ที่มีขนาดใหญ่ใช้สลิ (ที่นอน) วางกันเพื่อแบ่งเขตการนอน มีหิ้งผีปวย่า หิ้งพระ หีบผ้า ผ้าซิ่น เครื่องแบบก้านัน เครื่องแบบตำรวจ 3) ครัวไฟ (ห้องครัว) จัดแสดงเกี่ยวกับการทำครัวที่ยังใช้เตาสามเส้า การตั้งเตาไฟจะต้องให้คนซื้อแก้วหรือคำเป็นคนก่อ รวมทั้งบนเตาไฟจะมีหิ้งวางของทั้งอาหารและเครื่องจักรสานขนาดเล็ก อาทิ ซ้า (ตะกร้าไม้ไผ่) น้ำบ้วย เพื่อให้คนวันไฟเวลาทำกับข้าวลอยขึ้นไปหิ้งวางของป้องกันไม่ให้ปลวกมากัดกิน 4) ไต้ถุนบ้าน เป็นบริเวณที่มีประโยชน์มากอีกที่หนึ่งของบ้าน หิ้งหีบของ ที่พบปะพูดคุย ที่เลี้ยงสัตว์ จัดแสดงเกี่ยวกับอุปกรณ์ทางการเกษตร อาทิ เล้าข้าว (ยุงข้าว) ล้อ (เกวียน) กองหลัว (กองฟืน) ของเล่นเด็ก เครื่องการต้มเหล้า เครื่องมือการทำนา ฯลฯ



ภาพที่ 4 เรียงจากบนลงล่าง คือ การจัดแสดงของเฮือนบ้านสวกแสนชั้น  
 1. ขานบ้านหรือเต็นท์  
 2. ห้องนอน  
 3. ห้องครัว  
 4. ไต้ถุนบ้าน

ที่มา : วนิษา ดิคำ

3. วิถีชีวิตของดาบตำรวจมนัส - คุณสุนัน ตีคำ และครอบครัว คือ การดำเนินชีวิตที่เรียบง่าย อยู่แบบพอมีพอกิน ไม่เบียดเบียนหรือสร้างความเดือดร้อนให้แก่ใคร เป็นการดูแลจัดการพิพิธภัณฑสถานบ้านสวนแสนชื่นให้เป็นส่วนหนึ่งของวิถีชีวิต ผู้เยี่ยมชมพิพิธภัณฑสถานจะได้สัมผัสถึงพิพิธภัณฑสถานที่มีชีวิต ผ่านการดูแลจัดการพิพิธภัณฑสถานของดาบตำรวจมนัส - คุณสุนัน ตีคำ และครอบครัว อันเกิดจากการต้อนรับผู้ที่มาเยี่ยมชมอย่างกัลยาณมิตร นำชม บรรยายให้ความรู้แก่ผู้มาเยือน รวมทั้งการสัมผัสถึงวิถีชีวิตภายในบ้านที่สงบ ร่มรื่น กับวิถีที่เรียบง่าย ทั้งการทำสวน การได้ปลูกต้นไม้ที่หลากหลาย ปลูกไว้อย่างละต้นสองต้น ไม่ว่าจะเป็น ต้นสัก ต้นลำไย ต้นมะม่วง ต้นตำว (ต้นลูกชิต) ต้นมะไฟจีน ต้นมะขามป้อม ต้นเงาะ ต้นทุเรียน ฯลฯ ปลูกผักสวนครัว เลี้ยงไก่ เลี้ยงปลา เผาถ่านไว้ใช้เอง ตามวิถีที่เรียบง่าย สร้างบรรยากาศให้ร่มรื่นด้วยการปลูกดอกไม้ต้นไม้ตามฤดูกาล ทำตามศักยภาพและความสามารถที่มีอยู่ ไม่ต้องรอความช่วยเหลือจากใคร อยู่อย่างไรก็เป็นอยู่อย่างนั้น มีการเปลี่ยนแปลงตามบริบทและยุคสมัยที่เปลี่ยนแปลงไปบ้าง เพื่อให้ผู้มาเยี่ยมชมเห็นสิ่งที่เป็นตามธรรมดา ธรรมชาติ ภูเขาขึ้นสูงก็ตัดหญ้าทำเป็นกิจวัตร เมื่อมีแขกมาบ้าน ในฐานะเจ้าของบ้านก็ต้องไปต้อนรับแขก โดยถือว่าเป็นเรื่องปกติ และทำให้เราได้เกิดการเรียนรู้จากผู้มาเยี่ยมชมอีกด้วย (ดาบตำรวจมนัส ตีคำ. พฤตจิกายน 2556)



ภาพที่ 5 บริเวณพิพิธภัณฑสถานบ้านสวนแสนชื่น  
ที่แสดงให้เห็นถึงวิถีชีวิตของดาบตำรวจมนัส  
- คุณสุนัน ตีคำ และครอบครัว  
ที่มา : วนิษา ตีคำ

สุขของคนทำพิพิธภัณฑ : มุมมองของคนในพิพิธภัณฑเฮือนบ้านสวกแสนขึ้น

## พิพิธภัณฑเฮือนบ้านสวกแสนขึ้นกับการสร้างความสุข

พิพิธภัณฑเฮือนบ้านสวกแสนขึ้น เป็นพิพิธภัณฑที่คนในครอบครัวช่วยกันดูแลรักษา และได้รับช่วยเหลือจากกัลยาณมิตรในลักษณะของการพึ่งพิงอิงอาศัยกัน อันเกิดจากความเข้าใจกันของคนในครอบครัว และดำเนินอยู่บนฐานของการพึ่งตนเองมาตลอดระยะเวลา 15 ปี ผลที่ได้รับจากการดูแลจัดการพิพิธภัณฑเฮือนบ้านสวกแสนขึ้น นำมาซึ่งความสุข มิตรภาพ และการแลกเปลี่ยนความรู้กับผู้คนที่หลากหลาย



ภาพที่ 6 : สมเด็จพระเจ้าพี่นางเธอ กรมหลวงนราธิวาสราชนครินทร์ เสด็จพระราชดำเนิน ณ พิพิธภัณฑเตาเผาโบราณบ้านจ่ามนัส วันที่ 22 ธันวาคม พ.ศ. 2542

ที่มา : พิพิธภัณฑเฮือนบ้านสวกแสนขึ้น



ภาพที่ 7 : สมเด็จพระเทพรัตนราชสุดาฯ สยามบรมราชกุมารี เสด็จพระราชดำเนิน ณ พิพิธภัณฑเฮือนบ้านสวกแสนขึ้น ในวันที่ 5 พฤศจิกายน พ.ศ. 2544

ที่มา : พิพิธภัณฑเฮือนบ้านสวกแสนขึ้น

การเปิดบ้านให้เป็นแหล่งเรียนรู้ทรัพยากรทางโบราณคดีแหล่งเตาเมืองน่าน บ้านเตาไหแช่เสียง วัตถุประสงค์ทางวัฒนธรรม และวิถีชีวิตของผู้ดูแลจัดการพิพิธภัณฑเฮือนบ้านสวกแสนขึ้น ได้เปิดโอกาสให้คนในชุมชนและนอกชุมชนทั้งเด็ก ผู้ใหญ่ ผู้สูงอายุ ทุกเพศ ทุกวัย ทุกอาชีพได้เข้ามาเยี่ยมชมเป็นการดำเนินการโดยไม่เสียค่าธรรมเนียม ในการเข้าชม มีการต้อนรับและนำชมพิพิธภัณฑอย่างเป็นกันเอง คุณยายชิ้น ธิเสนา กล่าวว่า “ยายเปิดบ้านให้นักท่องเที่ยวเข้าชม มีคนมาบอกให้เก็บเงินค่าเข้า ข้าเจ้าจะทำบุญตามวาสนาที่ข้าเจ้ามี ข้าเจ้าเก็บ หากเขาอยากทำบุญด้วย หือเกิดจากความสมัครใจ” (ชิ้น ธิเสนา. 2556 : ออนไลน์) การดำเนินการดังกล่าวเป็นการเสียสละที่ไม่หวังผลตอบแทนใด ๆ แต่การเสียสละครั้งนี้กลับได้มาซึ่งความสุขต่างกรรมต่างวาระมากมาย และเหตุการณ์ที่สำคัญที่สุดที่ทำให้ครอบครัวผู้ดูแลจัดการพิพิธภัณฑมีความสุขมากที่สุด คือ เจ้าฟ้าเจ้าแผ่นดิน

เสด็จมาทรงทัศนศึกษา ณ พิพิธภัณฑ์เตาเผาโบราณบ้านจ่ามนัส และพิพิธภัณฑ์เฮือนบ้านสวกแสนขึ้น ถึง 3 พระองค์ด้วยกัน

(1) สมเด็จพระเจ้าพี่นางเธอ กรมหลวงนราธิวาสราชนครินทร์ เสด็จพระราชดำเนิน ณ พิพิธภัณฑ์เตาเผาโบราณบ้านจ่ามนัส วันที่ 22 ธันวาคม พ.ศ. 2542

(2) สมเด็จพระเทพรัตนราชสุดาฯ สยามบรมราชกุมารี เสด็จพระราชดำเนิน มาที่ พิพิธภัณฑ์เฮือนบ้านสวกแสนขึ้น ในวันที่ 5 พฤศจิกายน พ.ศ. 2544 พระองค์ทรงลงพระนามาภิไธยบนไหที่ระลึก ที่ศูนย์วิจัยและพัฒนาเครื่องเคลือบดินเผา กรมส่งเสริมอุตสาหกรรม จังหวัดลำปาง ผลิตเลียนแบบไหโบราณของแหล่งเตาเมืองน่านบ้านเตาไหแช่เสียง และพระองค์ท่านพระราชทานเป็นมงคลวัตถุจัดแสดงถาวรมาที่พิพิธภัณฑ์เฮือนบ้านสวกแสนขึ้น

(3) พระเจ้าหลานเธอพระองค์เจ้าสิริภาจุฑาภรณ์เสด็จไปเยี่ยมชมพิพิธภัณฑ์เฮือนบ้านสวกแสนขึ้น ในวันที่ 17 พฤษภาคม 2549

### รางวัลการดูแลจัดการพิพิธภัณฑ์เฮือนบ้านสวกแสนขึ้น

การดูแลเอาใจใส่ จัดการพิพิธภัณฑ์เฮือนบ้านสวกแสนขึ้น ให้สะอาด สวยงาม และให้บริการด้วยไมตรีจิตของครอบครัว ทำให้องค์กร หน่วยงานต่าง ๆ ที่ได้เข้ามาเยี่ยมชมพิพิธภัณฑ์ได้มอบรางวัลในลักษณะต่าง ๆ แก่ผู้ดูแลจัดการพิพิธภัณฑ์ ได้แก่ ตาบตำรวจมนัส ตีคำ ได้รับรางวัลนักอนุรักษ์มรดกไทยดีเด่น ประจำปี 2548 และเข้ารับพระราชทานเข็มรางวัลจาก สมเด็จพระเทพรัตนราชสุดาฯ สยามบรมราชกุมารี ณ พิพิธภัณฑ์สถานแห่งชาติพระนคร กรุงเทพมหานคร เมื่อเดือนกรกฎาคม 2549 แม่อยู่ขึ้น ธิสนา ได้เข้ารับรางวัลจากสำนักงานวัฒนธรรมจังหวัดน่านที่มอบเกียรติบัตรให้ในฐานะผู้ทำคุณประโยชน์ต่อสังคมด้านวัฒนธรรม เมื่อวันที่ 9 กันยายน 2550 และสำนักงานสาธารณสุขอำเภอเมืองน่านร่วมกับชมรมผู้สูงอายุอำเภอเมืองน่าน มอบเกียรติบัตรผู้สูงอายุดีเด่นประเภทบริการสังคม ให้แก่แม่อยู่ขึ้น ธิสนา เมื่อวันที่ 10 มกราคม 2551



สุขของคนทำพิธีภัณฑ์ : มุมมองของคนในพิธีภัณฑ์เฮือนบ้านสวกแสนซิ่น



ภาพที่ 8 : แม่อุ้ยซิ่น อีเสนา บรรยายเกี่ยวกับสิ่งของเครื่องใช้ต่าง ๆ บนเฮือนบ้านสวกแสนซิ่น  
ที่มา : วนิษา ตีคำ



ภาพที่ 9 : ตาดตำรวงมนัส ตีคำ บรรยายให้ความรู้เกี่ยวกับการจัดการพิธีภัณฑ์เฮือนบ้านสวกแสนซิ่น  
ที่มา : วนิษา ตีคำ

## แหล่งเรียนรู้ทรัพยากรวัฒนธรรมในฐานะของเก่าที่จัดการร่วมกับของใหม่

แหล่งเรียนรู้ทางโบราณคดีแหล่งเตาเมืองน่านบ้านเตาไหแช่เสียง มรดกทางวัฒนธรรมที่เชื่อมโยงกับประวัติศาสตร์เมืองน่าน แสดงถึงคุณค่าทางวิชาการ คุณค่านัยของอดีต คุณค่าทางจิตใจ เครื่องมือที่นำพาผู้คนเข้ามาเยี่ยมชมพิธีภัณฑ์เฮือนบ้านสวกแสนซิ่น รวมทั้งการดูแลจัดการทรัพยากรวัฒนธรรมที่เป็นของเก่าถูกผนวกรวมเข้ากับการดำเนินชีวิตของผู้ดูแลจัดการ ซึ่งจากการศึกษาของจรีพร นาคสัมฤทธิ์ (2546) พบว่าวิถีชีวิตของตาดตำรวงมนัส - คุณสุนัน ตีคำและครอบครัว มีสภาพแวดล้อมภายในพิธีภัณฑ์แหล่งโบราณคดีที่แสดงให้เห็นวิถีชีวิตจริงของชาวบ้านที่จัดการดูแลพิธีภัณฑ์ ทำให้ผู้ที่เข้ามาศึกษาเรียนรู้สามารถศึกษาสภาพแวดล้อมและการจัดการภายในแหล่งเรียนรู้ี้ตามแนวคิดของความพอเพียง เนื่องจากการดำเนินชีวิตของตาดตำรวงมนัส - คุณสุนัน ตีคำ และครอบครัว ก็ยังคงใช้ชีวิตปกติ ถึงแม้ว่าบริเวณที่อยู่อาศัยจะเป็นพิธีภัณฑ์และไม่ได้รู้สึกว่าเป็นการเพิ่มภาระที่มากมายแต่อย่างไร (จรีพร นาคสัมฤทธิ์. 2545 : 135)

ปัจจุบันพิธีภัณฑ์เฮือนบ้านสวกแสนซิ่นได้กลายเป็นห้องเรียนนอกสถานศึกษาของโรงเรียนในจังหวัดน่านและผู้สนใจทั่วไป เป็นแหล่งท่องเที่ยวเรียนรู้ของกลุ่มผู้สูงอายุและคนทั่วไปในจังหวัดน่านโดยการสนับสนุนจากองค์การบริหารส่วนจังหวัดน่าน และเป็นแบบอย่างให้แก่ชุมชน หน่วยงาน หรือองค์กรต่าง ๆ ที่กำลังขับเคลื่อนพิธีภัณฑ์ชุมชนท้องถิ่น อาทิ พิธีภัณฑ์วัดนาชาวสามัคคี ตำบลนาชาว อำเภอเมือง จังหวัดน่าน

พิพิธภัณฑ์ชุมชนบ้านน้ำเกียน ตำบลน้ำเกียน อำเภอกุเวียง จังหวัดน่าน พิพิธภัณฑ์ไทลื้อ วัตดอนงบัว อำเภอบัว จังหวัดน่าน และพิพิธภัณฑ์แหล่งโบราณคดีที่ชุมชนบ้านบัว อำเภอเมือง จังหวัดพะเยา เป็นต้น ทำให้พิพิธภัณฑ์แห่งนี้เป็นเสมือนห้องรับแขกสำหรับผู้ที่เดินทางมายังจังหวัดน่าน ซึ่งมาเยี่ยมชมอย่างต่อเนื่อง สอดคล้องกับสมุดแสดงความคิดเห็นต่อพิพิธภัณฑ์เฮือนบ้านสวกแสนซิ่น ตลอดระยะเวลาเกือบ 15 ปี เฉลี่ยจำนวนผู้เข้ามาเยี่ยมชมประมาณ 75,000 คน

### ทัศนะต่อพิพิธภัณฑ์เฮือนบ้านสวกแสนซิ่น

ศาสตราจารย์สายันต์ ไพรชาญจิตร (2556) ได้กล่าวถึงพิพิธภัณฑ์แห่งนี้ว่า “ตลอดระยะเวลาเกือบ 15 ปีที่ข้าพเจ้าเฝ้าสังเกตการณ์สืบเนื่องมาเป็นลำดับ พบว่าหลุมขุดค้นเตาเผาทั้งสองแห่งได้รับการดูแลในระดับที่เรียกว่า ปรนนิบัติ เป็นอย่างดี มีการทำความสะอาดปิดกวาดเกือบทุกวัน ในหลุมขุดค้นไม่มีเศษใบไม้หรือขยะให้เห็น ผนังหลุมส่วนใหญ่ยังอยู่ในสภาพดีมาก ทั้ง ๆ ที่ไม่เคยมีการฉีดการวิทยาศาสตร์เสริมความมั่นคงแต่อย่างใด จำน้ำส และทุกคนในครอบครัวไม่เคยปฏิเสธการบรรยายนำชมแก่คณะใด ๆ ที่เข้ามาเยี่ยมชม โดยเฉพาะอย่างยิ่งตัวจำน้ำสดูจะมีความสุขกับการให้บริการ การบรรยายให้นักเรียนจากโรงเรียนในชนบทฟังโดยไม่มีกรรับค่าตอบแทนใด ๆ และไม่เคยมีความคิดที่จะเก็บค่าบริการจากกลุ่มคณะบุคคลที่เข้าเยี่ยมชมพิพิธภัณฑ์เตาเผาโบราณ และพิพิธภัณฑ์เฮือนบ้านสวกแสนซิ่น นี่คือนิยามการณของความเป็นหนึ่งเดียวกันของคนที่มีชีวิตอยู่กับซากเตาเผาที่ดูเหมือนเป็นวัตถุสิ่งของไร้ชีวิต และมีอายุห่างกันถึง 700 ปี” (สายันต์ ไพรชาญจิตร, 2556 : 26) นอกจากนี้ท่านยังกล่าวต่อไปว่า “แม่อุ้ยซิ่น ธิเสนา ไม่ใช่ฐานะเจ้าของพิพิธภัณฑ์ หากแต่เป็น “ชีวิตของพิพิธภัณฑ์ : Life of museum” ในตัวเองเลยทีเดียว ซึ่งแม่อุ้ยซิ่นก็ทำหน้าที่ ปรนนิบัติพิพิธภัณฑ์เฮือนบ้านสวกแสนซิ่นเสมือนดูแลตัวเอง และดูเหมือนว่าจะดูแลพิพิธภัณฑ์ในระดับที่ดีกว่าดูแลตัวเองเสียอีกในระยะต่อมา ผลที่ได้รับมากกว่าตัวเงินที่ได้บ้างจากการขายผ้าทอ คือ คุณค่าของการได้รับการยอมรับในความสามารถด้านการบรรยาย และการถ่ายทอดความรู้เรื่องเตาเผา เครื่องถ้วยชาม และวิถีวัฒนธรรมแบบเศรษฐกิจพอเพียง ที่แม่อุ้ยซิ่นและครอบครัวดำเนินอยู่ จากคนทุกกลุ่มทุกระดับที่เข้ามาเยี่ยมชม และได้ฟังแม่อุ้ยซิ่นบรรยาย ได้ดูแม่อุ้ยซิ่นทอผ้า ได้สนทนากับแม่อุ้ยซิ่น” (สายันต์ ไพรชาญจิตร, 2556 : 27)



**จักรพงษ์ คำบุญเรือง** ผู้เขียนเรื่อง “ร้อยเรื่องเมืองล้านนา” กล่าวถึงพิพิธภัณฑ์เขื่อนบ้านสวกแสนขึ้นว่า “ทุกวันนี้พิพิธภัณฑ์เตาโบราณบ้านบ่อสวกและพิพิธภัณฑ์เขื่อนบ้านสวกแสนขึ้นเป็นที่รู้จักกันมากขึ้น ทางราชการขึ้นป้ายแนะนำ และชี้บอกทางว่าเป็นแหล่งท่องเที่ยวที่สำคัญ มีคนมาเที่ยวชมมากขึ้น แต่ครอบครัวของยายก็อยู่แบบเดิม ไม่เปลี่ยนแปลงมากนัก เพราะไม่ได้ทำเชิงพาณิชย์ ใครมาก็ต้อนรับ วันไหนไม่มีใครมาก็เป็นปกติ ก็คงจะทำแบบนี้ต่อไปเรื่อย ๆ เพราะทำแล้วเกิดความสบาย” ทว่าเหนือสิ่งอื่นใด จุดมุ่งหมายของการพัฒนาแหล่งโบราณคดีก็เพื่อก่อประโยชน์ทั้งต่อคนและชุมชนท้องถิ่นให้มากที่สุด (จักรพงษ์ คำบุญเรือง, 2555 : ออนไลน์) .

นอกจากนี้ยังมีผู้แสดงทัศนะไว้ในสมุดเยี่ยมชมพิพิธภัณฑ์เขื่อนบ้านสวกแสนขึ้นอีกหลายท่าน เช่น

**เจ้าหน้าที่การท่องเที่ยวแห่งประเทศไทย สำนักงานใหญ่ กรุงเทพมหานคร** วันที่ 30 กันยายน พ.ศ. 2555 แสดงความคิดเห็นว่ามาจังหวัดน่านหลายครั้งไม่เคยได้มาถึงบ่อสวก ครั้งนั้นเป็นบุญที่ได้มาพบจ่ามนัส เจ้าของบ้านที่ขุดพบเตาโบราณ ได้ฟังเรื่องราวและแนวคิดในการดูแลสมบัติเหล่านี้แล้วเห็นว่าชาวน่านโชคดี ประเทศไทยยังมีคนดี คิดดีเช่นนี้ นับว่าโชคดีมาก ขอคุณจ่ามนัสที่กรุณารักษาสมบัติชาติไว้ให้คนรุ่นหลังได้เห็นได้เรียนรู้

**คุณภิญโญ ไตรสุริยธรรมา ผู้จัดการการสยามวาระ** เมื่อวันที่ 31 สิงหาคม พ.ศ. 2555 ได้แสดงความคิดเห็นว่า เป็นพิพิธภัณฑ์ที่สวยงาม เรียบง่าย อบอุ่น น่าประทับใจ เดินชมแล้วเกิดแรงบันดาลใจอยากทำบ้านเรือนถิ่นฐานในห้างดงมขื่น จ่ามนัสเป็นบุคคลที่น่าชื่นชมยิ่ง

**คณะทำงานพิพิธภัณฑ์ชุมชน ตำบลน้ำเกี๋ยน อำเภอภูเพียง จังหวัดน่าน** ซึ่งมาเยี่ยมชมเมื่อวันที่ 30 พฤศจิกายน พ.ศ. 2555 ได้แสดงความคิดเห็นว่า คณะทำงานพิพิธภัณฑ์ชุมชนน้ำเกี๋ยนมาเยี่ยมชม และรับฟังการบริหารจัดการพิพิธภัณฑ์ให้ยั่งยืน ขอชื่นชมและขอขอบคุณจากใจจริง ประสบการณ์ในวันนี้จะนำไปสู่การสร้างพิพิธภัณฑ์ชุมชนน้ำเกี๋ยนต่อไป แหล่งเรียนรู้แห่งนี้น่ายกย่อง และควรอยู่คู่มือน่านต่อไป

**ดร.อุบลวรรณ หงส์วิทย์ากร จากคณะครุศาสตร์ จุฬาลงกรณ์มหาวิทยาลัย** ซึ่งมาเยี่ยมชมเมื่อวันที่ 25 มีนาคม พ.ศ. 2556 ได้แสดงความคิดเห็นว่า ได้มีโอกาสมาดู

เตาเผาโบราณ วัสดุภูมิปัญญาชาวบ้านโบราณ แต่สิ่งที่น่าชื่นใจกว่านั้น คือ คุณยาย และจ่ามนัสที่ดูแลและให้ความรู้ที่มีค่ายิ่งสำหรับผู้มาเยี่ยมชมด้วยความตั้งใจ สะท้อนถึง ศรัทธาที่มีต่อภูมิปัญญาและวัฒนธรรมชุมชน ต้องขอบขอบคุณท่านที่อนุรักษ์และสืบสานไว้ให้ คนรุ่นหลัง

คุณณัฐกานต์ สิงสาร และคณะนักเรียนโรงเรียนศรีสวัสดิ์วิทยาลัย จังหวัดน่าน ได้มาเยี่ยมชมเมื่อวันที่ 25 มิถุนายน พ.ศ. 2556 ได้แสดงความคิดเห็นว่า สถานที่นี้ทำให้ กลุ่มนักเรียนศรีสวัสดิ์วิทยาลัยได้ความรู้แล้วนำไปทำรายงานเกี่ยวกับโครงการประวัติศาสตร์ ที่สำคัญคือ ได้รู้ว่าเมืองน่านมีของสิ่งสำคัญอยู่ในจังหวัด ควรช่วยกันอนุรักษ์ของโบราณ เหล่านี้ต่อไปเพราะเป็นสิ่งที่หายากในปัจจุบันจึงควรรักษาสิ่งล้ำค่าให้อยู่ไปนานเท่านั้น

## บทส่งท้าย

ถึงแม้ว่าจะมีผู้กล่าวว่า “พิพิธภัณฑสถานที่ดีที่ควรไป...แต่ไม่มีใครไป” (Reeve. 2550 : 47) คำกล่าวนี้สะท้อนให้เห็นว่า การจัดการพิพิธภัณฑสถานให้เป็นพิพิธภัณฑสถานที่มีชีวิตที่นำเสนอใจนั้นไม่ใช่เรื่องง่าย หากแต่เราควรย้อนกลับมามองว่าพิพิธภัณฑสถานสร้างความสุขให้แก่เราอย่างมากมาย แม้ว่าอาจจะปะปนไปด้วยความทุกข์ แต่ถ้าเรามองข้ามทุกข์ที่เกิดขึ้นจากพิพิธภัณฑสถาน คนทำพิพิธภัณฑสถานก็จะมีความสุข ไม่ยึดติดกับวัตถุ ไม่ยึดติดกับคำชื่นชมยินดี จัดการพิพิธภัณฑสถานตามกำลังความสามารถ ไม่เบียดเบียนใคร ไม่ว่าพิพิธภัณฑสถานนั้นจะดำเนินอยู่ในสภาพไหน เมื่อพิพิธภัณฑสถานกลายเป็นส่วนหนึ่งของชีวิต เราควรปฏิบัติดูแลพิพิธภัณฑสถานเหมือนที่เรากระทำต่อตนเอง พิพิธภัณฑสถานก็จะสร้างความสุขให้แก่คนทำพิพิธภัณฑสถาน และสร้างประโยชน์แก่ส่วนรวมได้ในขณะเดียวกัน

## เอกสารอ้างอิง

- จักรพงษ์ คำบุญเรือง. (2555). “ร้อยเรื่องเมืองล้านนา”. ใน หนังสือพิมพ์เมืองเชียงใหม่นิวส์ ฉบับวันที่ 20 พฤศจิกายน 2555. สืบค้นเมื่อวันที่ 15 มกราคม 2557. จาก [www.chiangmainews.co.th / page / ? p =133420](http://www.chiangmainews.co.th/page/?p=133420)).
- จริพร นาคสัมฤทธิ์. (2546). พิพิธภัณฑ์แหล่งโบราณคดีชุมชนบ้านบ่อสวก : รูปแบบการเรียนรู้ของชาวชนบท จังหวัดน่าน. กรุงเทพฯ : วิทยานิพนธ์มหาบัณฑิต สำนักบัณฑิตอาสาสมัคร มหาวิทยาลัยธรรมศาสตร์.
- ชื่น ธิเสนา. (2556) . เต็มรายการสุขต่างองศา. สืบค้นเมื่อวันที่ 15 มกราคม 2557. จาก [www.youtube.com / watch ? v = lOyVH8dFJL0](http://www.youtube.com/watch?v=lOyVH8dFJL0)).
- ปริตตา เฉลิมเผ่า กอนนันทกุล และคณะ. (2549). รวบรวมบทความ “ทางสังคมวิทยาและมานุษยวิทยา ปี 2549 เนื่องในโอกาสเกษียณอายุราชการของ ศ.ดร. อมรา พงศาพิชญ์. กรุงเทพฯ : ภาควิชาสังคมวิทยาและมานุษยวิทยา คณะรัฐศาสตร์ จุฬาลงกรณ์มหาวิทยาลัย : หจก.ศรีบูรณะคอมพิวเตอร์ – การพิมพ์.
- พิสิฐ เจริญวงศ์. (2542, 15 กันยายน). “เรื่องการจัดการทรัพยากรศิลปะและวัฒนธรรม”. ปาฐกถาศิลป์ พีระศรี ครั้งที่ 4. มหาวิทยาลัยศิลปากร .
- รายการสุขต่างองศา. (2556). สุขต่างองศา. สืบค้นเมื่อวันที่ 5 พฤศจิกายน 2556. จาก [www.youtube.com / watch ? v = lOyVH8dFJL0](http://www.youtube.com/watch?v=lOyVH8dFJL0).
- สายันต์ ไพรชาญจิตร์. (2550). การจัดการทรัพยากรทางโบราณคดีในงานพัฒนาชุมชน. กรุงเทพมหานคร : โครงการหนังสือโบราณคดีชุมชน.
- . (2551). โบราณคดีเครื่องถ้วยสยาม แหล่งเตาเมืองน่านและพะเยา. นครปฐม : โรงพิมพ์มหาวิทยาลัยศิลปากร วิทยาเขตสนามจันทร์ นครปฐม.
- . (2556). กระบวนการโบราณคดีชุมชนงานวิชาการเพื่อสังคมด้านการพัฒนาชุมชน ภาควิชาการพัฒนชุมชน คณะสังคมสงเคราะห์ศาสตร์ มหาวิทยาลัยธรรมศาสตร์.
- พิพิธภัณฑ์เฮือนบ้านสวกแสนชั้น. (2555 - 2556). สมุดเยี่ยมชมพิพิธภัณฑ์เฮือนบ้านสวกแสนชั้น.
- ศรีศักร วัลลิโภดม. (2551). พิพิธภัณฑ์และประวัติท้องถิ่น : กระบวนการเรียนรู้ร่วมกัน. กรุงเทพฯ : มูลนิธิเอ็ก - ประไพ วิริยะพันธุ์.

- ศูนย์มานุษยวิทยาสิรินธร. (2551). “บทสัมภาษณ์พิเศษ อดีตรัฐมนตรีว่าการกระทรวงวัฒนธรรม ศาสตราจารย์เกียรติคุณ คุณหญิงไขศรี ศรีอรุณ.” **ก้าวไปด้วยกัน จุลสารเพื่อชุมชนพิพิธภัณฑ์**. 4, (1) : 20
- (2551). **พิพิธภัณฑ์บ้านทึก : ทบทวนบทเรียนจากการวิจัยและพัฒนาพิพิธภัณฑ์ /** (ศิริพร ศรีสินธุ์ไธโร, บก). กรุงเทพฯ : ศูนย์มานุษยวิทยาสิรินธร (องค์การมหาชน).
- Reeve John. (2550, กรกฎาคม – กันยายน). อดีตหัวหน้าฝ่ายการศึกษาบริติชมิวเซียม ปัจจุบัน Visiting Fellow ที่สถาบันการศึกษาแห่งมหาวิทยาลัยลอนดอน 12 มีนาคม 2550 ณ พิพิธภัณฑ์สถานแห่งชาติพระนคร. **ก้าวไปด้วยกัน, จุลสารเพื่อชุมชนพิพิธภัณฑ์**. กรุงเทพฯ : ศูนย์มานุษยวิทยาสิรินธร (องค์การมหาชน). 3 (4). 105

### บุคลากรกรม

ดาบตำรวจมนัส ตีคำ อายุ 60 ปี ผู้ให้สัมภาษณ์. นางสาวนิษา ตีคำ ผู้สัมภาษณ์.  
 ณ บ้านเลขที่ 8 หมู่ที่ 10 ตำบลบ่อสวก อำเภอเมือง จังหวัดน่าน.  
 เมื่อวันที่ 28 พฤศจิกายน 2556.