

ชาติตะวันตก : การเข้ามาและภาพสะท้อนในจังหวัดภูเก็ต

Western Nations : Incoming and Reflection in Phuket

จารุณี คงกุล* | Jarunee Khongkun

บทคัดย่อ

บทความนี้เป็นการนำเสนอการเข้ามาของชาติตะวันตกในจังหวัดภูเก็ต โดยเข้ามาในรูปแบบของพ่อค้าเดินเรือ การเผยแพร่ศาสนา การเกิดสงครามมหาเอเซียบูรพา และสงครามอินโดจีนครั้งที่ 2 การเข้ามาของชาวตะวันตกได้นำวัฒนธรรมข้ามชาติเข้ามาสู่จังหวัดภูเก็ต ทำให้จังหวัดภูเก็ตรับวัฒนธรรมข้ามชาติจากชาวตะวันตกโดยตรงและผ่านนโยบายของผู้นำประเทศในขณะนั้น คือ จอมพล ป.พิบูลสงคราม ซึ่งดำรงตำแหน่งนายกรัฐมนตรี จากการเข้ามาของชาติตะวันตกและวัฒนธรรมข้ามชาติ จึงสามารถนำเสนอเป็นภาพสะท้อนของการเกิดวัฒนธรรมข้ามชาติในจังหวัดภูเก็ต ได้แก่ การสร้างบ่อนปรากการ การสร้างที่อยู่อาศัย การสร้างศาลากลาง ระบบเศรษฐกิจ การปกครอง และการศึกษาสิ่งเหล่านี้ทำให้เกิดการเปลี่ยนแปลงและการปรับตัวของสังคมในจังหวัดภูเก็ต

คำสำคัญ วัฒนธรรมข้ามชาติ ภาพสะท้อน การเข้ามา ชาวตะวันตก จังหวัดภูเก็ต

Abstract

This article aims to present the incoming of Westerners in Phuket. The purposes of these Westerners are trade, religion spreading greater East Asia Wars, The Second Indochina War. Thus cross - culture is also brought into

*อาจารย์ประจำกลุ่มวิชาสังคม คณะมนุษยศาสตร์และสังคมศาสตร์ มหาวิทยาลัยราชภัฏภูเก็ต

Phuket by these Westerners, Another way is from the policy of Field Marshal Pleak Phibunsongkhrum, The Prime minister. Cross - culture's influence such as fortresses, houses, City Hall, economics system, administration and education are seen in Phuket. Cross - culture causes changes and adaptation in Phuket society.

Keywords: Cross - cultural, reflection, entry, Western nations, Phuket

ความนำ

การเดินทางเข้ามาในจังหวัดภูเก็ตของชาวตะวันตกเริ่มจากชาติโปรตุเกส ฮอลันดา ฝรั่งเศส และอังกฤษ ซึ่งเข้ามาตั้งแต่สมัยอยุธยา เพื่อทำการค้าเกี่ยวกับการรับซื้อแร่ดีบุกและแลกเปลี่ยนสินค้าอื่น ๆ ที่จำเป็นจนนำไปสู่การทำสนธิสัญญาระหว่างไทยกับฝรั่งเศสเกี่ยวกับการซื้อขายดีบุกที่เมืองถลางบางคลี เมื่อ พ.ศ. 2231 ทั้งยังมีการติดต่อค้าขายอาวุธ ผ้าชนิดต่าง ๆ เครื่องใช้ต่าง ๆ ในยุโรป หรือซื้อสินค้าจากเมืองหนึ่งไปขายอีกเมืองหนึ่งในภูมิภาคเอเชียซึ่งเป็นอาณานิคมของประเทศอังกฤษในนามบริษัทอินเดียตะวันออก (East India Company) รวมทั้งการซื้อขายสินค้าระหว่างเมืองต่าง ๆ บริเวณชายฝั่งทะเลตะวันตกของไทยถึงแหลมมลายู นอกจากนั้น ยังพบว่าชาวโปรตุเกสที่เข้ามาในเมืองภูเก็ตบางคนมีโอกาสได้เป็นผู้ว่าราชการเมืองถลาง ดังเช่น ในสมัยสมเด็จพระนารายณ์มหาราชโปรดฯ ให้ภราดาเรอเน่ ชาร์บอนโน (Rene Charbonneau)¹ เป็นเจ้าเมืองถลางประมาณ 3 - 4 ปี ซึ่งได้สร้างค่ายและป้อมที่ภูเก็ทก่อนย้ายกลับเข้าไปยังกรุงศรีอยุธยา เมื่อภราดาเรอเน่ ชาร์บอนโน (Rene Charbonneau) ย้ายกลับเข้ากรุงศรีอยุธยา คณะกรรมการฝ่ายประมวลเอกสารและจดหมายเหตุ ในคณะกรรมการอำนวยการจัดงานเฉลิมพระเกียรติพระบาทสมเด็จพระเจ้าอยู่หัว เนื่องในโอกาสพระราชพิธีมหามงคลเฉลิมพระชนมพรรษา 6 รอบ 5 ธันวาคม 2542, 2544, 44) สมเด็จพระนารายณ์มหาราช

¹ภราดาเรอเน่ ชาร์บอนโน (Rene Charbonneau) เดิมทำงานอยู่กับพระสงฆ์ คณะเซนต์ตลาซาร์ กรุงปารีส ต่อมาย้ายไปอยู่กับคณะสอนศาสนาต่างด้าว แล้วจึงย้ายมาอยู่เมืองไทย ภราดาเรอเน่ ชาร์บอนโนนี้มีความรู้ทางการรักษาโรคปวดศีรษะ การสร้างป้อมและค่าย

โปรตา ให้ซีเออร์ บิลลี (Sieur Billi)² เป็นเจ้าเมืองกลางคนต่อไป ในสมัยตอนต้นรัตนโกสินทร์เมืองภูเก็ตเริ่มมีการทำเหมืองแร่ และได้มีชาวตะวันตกนำเครื่องจักรเข้ามาทำเหมืองแร่ดีบุก เช่น ในรัชสมัยพระบาทสมเด็จพระจุลจอมเกล้าเจ้าอยู่หัว กับตันแอตเวิร์ด โทมัส ไมล์ (Captain Edward Thomas Miles) ได้รับอนุญาตให้ใช้เรือขุดแร่ที่อ่าวทุ่งคาเป็นครั้งแรก ในรัชสมัยพระบาทสมเด็จพระปกเกล้าเจ้าอยู่หัว ชาวตะวันตกได้นำเครื่องจักรเข้ามาทำเหมืองแร่ ทำให้กิจการเหมืองแร่เจริญมากขึ้นกว่าการใช้แรงงานคน (สมบูรณ์ แก่นตะเคียน, 2523, 5: 63 - 64)

การเข้ามาของชาวตะวันตกได้นำมาสู่การเรียนรู้ในการอยู่ร่วมกันของสังคมตะวันออกกับตะวันตก ทั้งยังทำให้มีการเรียนรู้วัฒนธรรมของกันและกันจนนำมาสู่การเกิดวัฒนธรรมข้ามชาติในจังหวัดภูเก็ต สิ่งเหล่านี้เกิดจากการเดินทางเข้ามาของชาวตะวันตกในจังหวัดภูเก็ตซึ่งมีการเข้ามาในหลายรูปแบบ ดังต่อไปนี้

1. การเข้ามาของชาวตะวันตกกับการเป็นพ่อค้าเดินเรือ

ดินแดนที่เคยเป็นที่ตั้งประเทศไทยในปัจจุบันมีการติดต่อค้าขายและมีความเกี่ยวข้องกับคนทั้งโลกตะวันตกและโลกตะวันออกมาช้านาน ความเกี่ยวข้องของคนสองฝั่งนั้นส่วนหนึ่งเป็นความสัมพันธ์ผ่านนักเดินเรือชาวอินเดีย ชาวจีน และชาวตะวันตก (ศรีศักร วัลลิโภดม, 2528: 37) สำหรับเมืองกลางและเมืองภูเก็ตเป็นแหล่งกำเนิดแห่งหนึ่งของแร่ดีบุก ซึ่งเป็นทรัพยากรและสินค้าที่สำคัญทางเศรษฐกิจด้านการค้ามาตั้งแต่สมัยสุโขทัย (ถนอม พูนวงศ์, 2556: 30) เนื่องจากอาณาจักรสุโขทัยมีอำนาจเหนืออาณาจักรนครศรีธรรมราช เมืองกลางหรือจังหวัดภูเก็ตในปัจจุบันเป็นหนึ่งในสิบสองเมืองนักษัตรของอาณาจักรนครศรีธรรมราช เมืองกลางจึงอยู่ในอำนาจของสุโขทัยด้วย สำหรับการแสดงความภักดีต่ออาณาจักรนครศรีธรรมราชและอาณาจักรสุโขทัยของเมืองกลาง คือการส่งดีบุกไปยังเมืองทั้งสองเพื่อนำไปเป็นส่วนผสมในการสร้างพระบรมธาตุ พระพุทธรูป เทวรูปต่าง ๆ ทั้งเป็นส่วนผสมของทองสำริดเพื่อทำเครื่องราชูปโภคในราชสำนัก และส่งไปขายเมืองจีน อินเดีย และอาหรับ (ถนอม พูนวงศ์, 2556: 31)

²ซีเออร์ บิลลี เดิมเป็นต้นเรือของเซอร์วาเลีย เดอ โชมองต์ (Chevalier de Chaumont) เอกอัครราชทูตฝรั่งเศสเดินทางเข้ามาเจริญพระราชไมตรีกับกรุงสยาม ใน พ.ศ. 2228

ต่อมาเมื่ออาณาจักรสุโขทัยอ่อนแอลงอาณาจักรอยุธยาจึงได้มีอำนาจเพิ่มขึ้น อีกทั้งอาณาจักรนครศรีธรรมราชตกอยู่ภายใต้การปกครองของอาณาจักรอยุธยา โดยมีสภาพเป็นหัวเมืองพระยามหานครของอยุธยา ทำหน้าที่ควบคุมเมืองบริวารในคาบสมุทรมลายูขึ้นตรงต่ออาณาจักรกรุงศรีอยุธยา อย่างไรก็ตาม ระหว่าง พ.ศ. 1700 - 1900 แร่ดีบุก ได้มีความสำคัญมากขึ้น เพราะมีพ่อค้าชาวอาหรับ ชาวอินเดีย ชาวจีน และชาวมลายู ซึ่งซื้อขายแร่ดีบุกมาได้แยกย้ายไปตั้งถิ่นฐานในเกาะกลางเพื่อขุดหาแร่ได้อย่างอิสระเสรี จนลูกหลานชาวจีน ชาวอินเดีย และชาวมลายูบางส่วนได้เป็นเจ้าของกลางในสมัยรัตนโกสินทร์ จากนั้น ในรัชสมัยสมเด็จพระรามาธิบดีที่ 2 (พ.ศ. 2034 - 2072) ได้มีการเจริญสัมพันธไมตรีที่ดีกับโปรตุเกสด้านการค้าและศาสนา จนโปรตุเกสได้รับอนุญาตให้ตั้งห้างสินค้าที่เมืองนครศรีธรรมราชและเมืองกลางใน พ.ศ. 2060 และในสมัยพระไชยราชาธิราช (พ.ศ. 2077 - 2089) ได้แต่งตั้งชาวโปรตุเกสหรือหมอวินเซอร์ให้เข้ารับราชการเพราะเป็นผู้มีความรู้ความสามารถในการถลุงแร่ดีบุก (ถนอม พูนวงศ์, 2556: 31 - 33)

ในสมัยสมเด็จพระนเรศวรมหาราช (พ.ศ. 2133 - 2148) ชาวยุโรปต้องการเป็นเจ้าของสัมปทานเหมืองแร่ดีบุกเพื่อนำไปป้อนตลาดในยุโรป ทำให้ฮอลันดาขอทำสัญญาผูกขาดการค้าและการทำเหมืองแร่ดีบุกกับเจ้าเมืองนครศรีธรรมราช ทั้งขอตั้งสถานีการค้าที่เมืองกลาง กรุงศรีอยุธยา นครศรีธรรมราช สงขลา ปัตตานี และไทรบุรี โดยสินค้าที่ชาติตะวันตกต้องการ คือ หนังสัตว์ ไม้ฝาง ไม้กฤษณา ช้าง น้ำตาล รังนก และแร่ดีบุก เป็นต้น ความต้องการสินค้าเหล่านี้ ทำให้ชาติตะวันตกขอผูกขาดการค้า และทำให้การทำเหมืองแร่ดีบุกบริเวณหัวเมืองต่าง ๆ ของไทยมีความสำคัญมากขึ้น โดยเฉพาะเมืองกลางและเมืองตะกั่วป่า ทั้งยังนำมาสู่การแข่งขันกันจนทำให้แร่ดีบุกกลายเป็นพระราชทรัพย์ ซึ่งหากใครต้องการทำเหมืองแร่ดีบุกต้องได้รับพระบรมราชานุญาตจากพระมหากษัตริย์ เช่น ในสมัยสมเด็จพระนเรศวรมหาราช การทำเหมืองแร่ดีบุกต้องถูกควบคุมโดยตรงจากเมืองหลวง การออกกฎระเบียบต่าง ๆ เพื่อมาควบคุมการทำเหมืองแร่ดีบุกต้องมาจากรัฐบาลกลาง

พ.ศ. 2155 อังกฤษ ฝรั่งเศส จีน และญี่ปุ่น ได้เข้ามาขอทำการค้าและเข้ามาเป็นคู่แข่งทางการค้ากับฮอลันดาที่เมืองนครศรีธรรมราช โดยประเทศเหล่านี้ได้ลักลอบซื้อสินค้ากับชาวเมืองกลางและให้ราคาดีกว่าฮอลันดา ทั้งการที่ฮอลันดาขอผูกขาดการค้าในเมืองต่าง ๆ ทำให้ฮอลันดาตกตราคาดิบกอย่างไม่เป็นธรรม จนชาวเมืองกลางไม่พอใจ

ชาวเมืองจึงช่วยกันฆ่าฟันชาวฮอลันดาจนหมด (สุนัย ราชภัณฑารักษ์, 2517: 76) และได้บุกเผาสถานีการค้า ทั้งได้ขับไล่ชาวฮอลันดาออกไปจากเมืองกลางจนหมดสิ้น

ในสมัยสมเด็จพระเจ้าทรงธรรม (พ.ศ. 2163 - 2171) อังกฤษได้ส่งทูตเข้ามาเจริญสัมพันธไมตรีเพื่อขออนุญาตตั้งห้างค้าขายในกรุงศรีอยุธยาและเมืองนครศรีธรรมราช โดยมีฮอลันดาและฝรั่งเศสเป็นคู่แข่ง แต่อังกฤษไม่สามารถตั้งห้างค้าขายได้ เนื่องจากถูกญี่ปุ่นและฮอลันดากีดกัน (ประสิทธิ์ ชินการณ, 2548: 45) ทำให้อังกฤษซื้อขายสินค้าจากเมืองกลางโดยผ่านเมืองนครศรีธรรมราช ซึ่งอังกฤษถือว่าไม่สะดวกและได้สินค้าที่ด้อยคุณภาพ

ครั้นในสมัยพระนารายณ์มหาราช (พ.ศ. 2199 - 2231) ทรงมีวิเทโศบายคานอำนาจอังกฤษ ฝรั่งเศส และฮอลันดา เนื่องจากขณะนั้นประเทศดังกล่าวมีอำนาจทางทะเลมาก ทั้งยังเป็นศัตรูคู่แข่งทางการค้า และแต่ละประเทศได้ตั้งบริษัทเพื่อเอารัดเอาเปรียบชาวเมืองในเอเชียใต้และตั้งตนเป็นนักล้าอาณานิคม

อย่างไรก็ตาม ในสมัยนี้เจ้าพระยาวิไชยเณทร์ (Constantine Phaulkon) ได้รับราชการและสนับสนุนไทย อนุญาตให้ฝรั่งเศสตั้งสถานีการค้า เนื่องจากฝรั่งเศสมีอำนาจมากทั้งมีกองทัพเรือที่ใหญ่โต และการที่ฝรั่งเศสต้องการเป็นมิตรกับไทยนั้นด้วยเหตุผลด้านการเผยแผ่ศาสนาและการค้า ดังนั้น สมเด็จพระนารายณ์มหาราชจึงยอมเจริญสัมพันธไมตรีกับฝรั่งเศส จากนั้น ฝรั่งเศสได้ส่งเซอร์วาเลียง เดอ ช็อมองต์ (Chevalier de Chaumont) และบาทหลวง เดอ ชัวซีเย (Abbe de Choisy) เข้ามาในเมืองกลาง ซึ่งทั้งสองได้บันทึกเกี่ยวกับเมืองกลางว่า ...เมืองกลาง (Joncelang) เป็นเมืองท่าขายฝั่งตะวันตกของคาบสมุทรมลายู มีดีบุกมากและซี้ปลาวาฬ ได้มีการส่งดีบุกไปประเทศจีนทางเรือ... สนธิสัญญาการค้าฝรั่งเศส - ไทย พ.ศ. 2228 ได้อนุญาตให้ฝรั่งเศสผูกขาดแร่ดีบุกที่เกาะกลาง... อ้างจากสุนัย ราชภัณฑารักษ์ และเอกวิทย์ ณ ถกลาง, 2528: 124 - 133 จากบันทึกดังกล่าวจึงทำให้ทราบว่า ฝรั่งเศสได้รับอนุญาตให้ผูกขาดการค้าดีบุกที่เกาะกลาง และยังสามารถตั้งโรงงานถลุงแร่ได้ด้วย อีกทั้งการที่กรุงศรีอยุธยาได้แต่งตั้งชาร์บอนโน (Charbonneau) มาเป็นเจ้าเมืองกลาง ระหว่าง พ.ศ. 2224 - 2228 จากนั้นได้แต่งตั้ง บิลลี (Billi) มาเป็นเจ้าเมืองกลางคนต่อมาแต่ในปลายสมัยสมเด็จพระนารายณ์มหาราช ฝรั่งเศสได้วางแผนยึดประเทศไทยเป็นอาณานิคม ด้วยการที่พระยาวิไชยเณทร์

เข้าแทรกแซงการสืบราชสมบัติและเป็นขบถ ทำให้ในสมัยสมเด็จพระเพทราชา (พ.ศ. 2231 - 2246) อยุธยาจึงเป็นปฏิปักษ์กับฝรั่งเศสอย่างรุนแรง ทำให้ในสมัยพระเพทราชา ได้ทำการกวาดล้างและจับกุมทหารชาวฝรั่งเศสเพื่อเนรเทศคนฝรั่งเศสออกจากกรุงศรีอยุธยา จากนั้นกรุงศรีอยุธยาได้แต่งตั้งพระยาคลังซึ่งเป็นคนจีนมาเป็นเจ้าเมืองกลางคนใหม่ (ถนอม พูนวงศ์, 2556: 43 - 45)

สมัยสมเด็จพระเจ้าอยู่หัวบรมโกศ (พ.ศ. 2275 - 2301) จอมเผ่าได้รับการแต่งตั้งเป็นเจ้าเมืองกลาง หลังจากนั้นจอมร้างผู้เป็นน้องชายได้เป็นเจ้าเมืองกลาง ในลำดับถัดมา เมืองกลางเป็นเมืองเล็กไม่มีกำลังในการป้องกันตนเองจากโจรสลัด และพม่าได้ เจ้าเมืองกลางจึงต้องอาศัยเมืองนครศรีธรรมราช เมืองไทรบุรี เมืองตะกั่วทุ่ง (สงบ ส่งเมือง, 2529: 1532 - 1535) ด้วยการสมรสกันระหว่างตระกูลเพื่อสร้างสัมพันธไมตรีทางเครือญาติ เช่น การแต่งงานระหว่างคุณจันกับหม่อมศรีภักดี³ เมื่อสิ้นสมัยสมเด็จพระเจ้าอยู่หัวบรมโกศ บ้านเมืองมีการผลัดเปลี่ยนแผ่นดิน ทั้งได้เกิดสงครามกับพม่า ทำให้ประเทศอังกฤษเข้าแทรกแซงทางการเมืองการปกครองแล้วยึดหัวเมืองมลายูของไทย จากนั้นในสมัยสมเด็จพระเจ้าอยู่หัวพระที่นั่งสุริยาศน์อมรินทร์ (พระเจ้าเอกทัศ) (พ.ศ. 2301 - 2310) รัฐบาลกลางได้เรียกตัวพระยาไชยาธิเบศร์เจ้าเมืองนครศรีธรรมราชกลับไปกรุงศรีอยุธยาเพื่อช่วยราชการบ้านเมือง และแต่งตั้งพระยาราชสุภาวดีมาเป็นเจ้าเมืองนครศรีธรรมราช และตั้งหลวงสิทธิ์นายเวรมหาดเล็ก (หนู) เข้าไปฝึกราชการในกรุงศรีอยุธยาจนมีความดีความชอบ และชาวบ้านเรียกว่า พระปลัดหนู ต่อมาพระยาราชสุภาวดีไม่สามารถปราบเมืองมะริดและตะนาวศรีได้ อีกทั้งแพ้สงครามแก่พม่า ทำให้พระยาราชสุภาวดีถูกถอดออกจากตำแหน่ง และพระปลัด (หนู) ได้รักษาราชการบ้านเมืองแทน ใน พ.ศ. 2310 กรุงศรีอยุธยาได้ทำสงครามกับพม่า พระปลัด (หนู) ได้ตั้งตัวเป็นเจ้านครศรีธรรมราช (ถนอม พูนวงศ์, 2556: 47 - 50)

ในสมัยสมเด็จพระเจ้าตากสินมหาราชได้เกิดสงครามระหว่างกรุงศรีอยุธยากับพม่า พบว่า กรุงศรีอยุธยาไม่มีกำลังเพียงพอที่จะช่วยเหลือหัวเมืองภาคใต้ได้ พระปลัด (หนู) จึงให้เมืองนครศรีธรรมราชและหัวเมืองภาคใต้สะสมกำลังทหารและอาวุธไว้

³คุณจันเป็นบุตรสาวของจอมร้างเจ้าเมืองกลาง และหม่อมศรีภักดีเป็นบุตรชายของจอมนายกองเมืองตะกั่วทุ่ง

เพื่อป้องกันพม่ารุกรานและเพื่อประกาศเมืองนครศรีธรรมราชเป็นอิสระเมื่อกรุงศรีอยุธยา หมดอำนาจลง อีกทั้งยังมีการประกาศตนเป็นอิสระเพื่อตั้งตัวเป็นใหญ่ของชุมชนต่าง ๆ⁴ (พูนศักดิ์ คักดานุวัฒน์, 2526: 74 - 80) ในกรณีนี้ พระปลัด (หนู) ได้ประกาศตนเป็น อิสระภาพ และเรียกว่า เจ้านครศรีธรรมราช มีอำนาจปกครองหัวเมืองตั้งแต่เมืองชุมพร ถึงเมืองไทรบุรีและเมืองปัตตานี ซึ่งได้รับการยอมรับจากทุกหัวเมือง เนื่องจากประชาชน ต้องการให้บ้านเมืองมีความสงบสุข ปราศจากศัตรูทั้งพม่าและมหาอำนาจชาติตะวันตก⁵ แต่สุดท้ายแล้วสมเด็จพระเจ้าตากสินทรงรวบรวมทหารและเข้าโจมตีกองทัพพม่า จนสามารถสู้กองทัพพม่า และชนะศึกในครั้งนั้นได้ การชนะศึกพม่าครั้งนี้ทำให้มีการถวาย พระนามยกย่องพระเกียรติยศในฐานะวีรบุรุษของชาติว่า สมเด็จพระเจ้าตากสินมหาราช

ในขณะที่สมเด็จพระเจ้าตากสินมหาราชทรงทำการปรับปรุงบ้านเมืองและ รวบรวมคนกลับคืนสู่ถิ่นฐานเดิม นั้น อังกฤษได้ส่งกัปตันฟรานซิส ไลท์ (Captain Francis Light) เข้ามาทำการค้าที่ภูเก็ตกับเมืองกลาง ประกอบกับในขณะนั้นเกาะภูเก็ตเป็นศูนย์กลาง การค้าทางทะเล กัปตันฟรานซิส ไลท์ (Captain Francis Light) จึงขอพระบรม ราชานุญาตจากสมเด็จพระเจ้าตากสินมหาราชตั้งสำนักงานซื้อขายผูกขาดแร่ดีบุก ที่เมืองกลาง (ถนอม พูนวงศ์, 2556: 58) กัปตันฟรานซิส ไลท์ (Captain Francis Light) จึงตั้งบ้านเรือนและสถานีการค้าที่บ้านท่าเรือในเมืองกลาง ดังนั้น การค้าแร่ดีบุกจึงเป็น รายได้หลักทางเศรษฐกิจของเมืองภูเก็ต หลังจากนั้น ได้มีการค้นพบแหล่งแร่ดีบุกในทะเล ชายฝั่งตะวันตกของจังหวัดพังงา ยิ่งทำให้มีชาวตะวันตกและผู้คนจำนวนมากเดินทางมา แสวงหาโชคด้วยการลงทุ่นต่อแพและเรือดุดแร่ในทะเล (ศรีศักร วัลลิโภดม, 2528: 118) เหล่านี้จึงทำให้เศรษฐกิจของเกาะภูเก็ตขยายตัวอย่างรวดเร็ว

ต่อมาในรัชสมัยพระบาทสมเด็จพระพุทธยอดฟ้าจุฬาโลกมหาราช ความสัมพันธ์ ด้านการค้าระหว่างไทยกับชาติอื่น ๆ ยังคงมีอยู่เรื่อยมา แต่เป็นการค้าขายทางทะเลที่เป็น

⁴ชุมชนที่ประกาศตนเป็นอิสระและตั้งตนเป็นใหญ่ คือ ชุมชนพระยาตากสิน ชุมชนเจ้าพิมาย ชุมชนเจ้าพระฝาง ชุมชนพระยาพิชัยโลก และชุมชนเจ้านครศรีธรรมราช

⁵มหาอำนาจชาติตะวันตกที่เข้ามา คือ ฝรั่งเศส อังกฤษเข้ามาแทรกแซงการปกครองทุกหัวเมือง ของไทยในมาลายูและเข้ามายึดครองอินโดจีน ฮอลันดา โปรตุเกส เข้ามายึดครองเกาะสุมาตรา ชาว บาหลี ฟิลิปปินส์

พ่อค้าต่างชาตินำเรือเข้ามาค้าขาย โดยการค้ามีการเปลี่ยนแปลงไปจากเดิม กล่าวคือ เดิมสินค้าที่ทำการค้าในสมัยกรุงศรีอยุธยาส่วนใหญ่เป็นของป่าที่รัฐรับมาจากการส่งส่วยของไพร่ส่วย และเป็นสินค้าผูกขาดสำคัญ ๆ เช่น ไม้ฝาง นอแรด หนังสัตว์ งาช้าง แต่ในสมัยกรุงรัตนโกสินทร์สินค้าที่ทำการค้าเริ่มมีสินค้าที่ผลิตขึ้นเอง ทั้งสินค้าเกษตรและอุตสาหกรรม เช่น เหล็ก ดีบุก และแร่ดีบุก ทั้งยังมีสินค้าที่พ่อค้าจากที่ต่าง ๆ นำมาจำหน่าย เช่น พ่อค้าชาวอังกฤษนำฝิ่นมาจำหน่าย ในขณะที่รัฐบาลกรุงเทพห้ามนำฝิ่นเข้ามาจำหน่าย ทั้งห้ามประชาชนสูบฝิ่น จึงทำให้มีการจัดเก็บภาษีฝิ่นในอัตราสูง

นอกจากนั้น พ่อค้าชาวมลายูได้นำผ้าตาหมากรุกจากเกาะเซเลบีส⁶ ผ้าและเครื่องถ้วยชามจากจีน ภาชนะทองเหลืองจากชวา ยาสูบจากจีนและชวามาจำหน่ายด้วย สินค้าเหล่านี้จึงนำมาซึ่งรายได้ที่พระมหากษัตริย์นำไปแจกเป็นเบี้ยหวัดแก่เจ้านายและขุนนางข้าราชการ

ครั้งในรัชสมัยพระบาทสมเด็จพระพุทธเลิศหล้านภาลัย (พ.ศ. 2352 - 2367) อังกฤษได้ส่งจอห์น ครอเฟิร์ต (John Crawford) เข้ามาเพื่อทำการค้าแร่ดีบุกกับไทย และในรัชสมัยพระบาทสมเด็จพระนั่งเกล้าเจ้าอยู่หัว (พ.ศ. 2367 - 2394) อังกฤษได้ส่งเฮนรี เบอร์นี (Henry Burney) เข้ามาทำสัญญาค้าขายกับประเทศไทย ใน พ.ศ. 2368 อีกทั้งในรัชสมัยนี้พระองค์ได้ทรงอนุญาตให้อังกฤษทำการค้าขายในกรุงเทพฯ หัวเมืองตะวันตกในเมืองไทรบุรี สตูล ตรัง พังงา และถลางได้

ส่วนในรัชสมัยพระบาทสมเด็จพระจอมเกล้าเจ้าอยู่หัวทรงทำสนธิสัญญาเบาว์ริงกับอังกฤษ ส่งผลให้การค้าแร่ดีบุกขยายตัวขึ้น จนทำให้พ่อค้าจากปิ่นัง สิงคโปร์ และยุโรปเดินทางเข้ามาซื้อแร่ในตลาดภูเก็ต เหล่านี้ได้ส่งผลให้กรุงเทพฯ กลายเป็นเมืองหลวงและเกาะภูเก็ตเป็นเมืองท่าที่เรือสินค้านานาชาติเข้ามาติดต่อค้าขายและทำการค้ากับพ่อค้าชาวไทย (ศรีศักร วัลลิโภดม, 2528: 118)

การเข้ามาของชาวตะวันตกชาติต่าง ๆ ทำให้เกิดการข้ามวัฒนธรรม กล่าวคือชาวภูเก็ตได้รับความรู้ด้านศิลปะวิทยาการ เทคโนโลยีใหม่ ๆ และวัฒนธรรมตะวันตก รวมถึงการที่สังคมภูเก็ตเปิดโอกาสให้ชาวต่างชาติสามารถตั้งหลักแหล่งในประเทศไทย

⁶เกาะเซเลบีส เป็นชื่อเดิมของเกาะซูลาเวซี ซึ่งเป็นส่วนหนึ่งในเกาะซุนดาของประเทศอินโดนีเซีย

และจังหวัดภูเก็ตได้จนเกิดการถ่ายทอดทางวัฒนธรรมให้แก่ชาวภูเก็ต จนทำให้มีการนำวัฒนธรรมตะวันตกมาผสมผสานวัฒนธรรมของชาวภูเก็ตจนนำมาสู่การกลืนกลายทางวัฒนธรรม (Assimilation) และสังคม เช่น การแต่งกาย การรับประทานอาหาร การสร้างที่อยู่อาศัย เป็นต้น

2. การเข้ามาของชาวตะวันตกพร้อมกับการเผยแพร่ศาสนา

ในสมัยสมเด็จพระรามาธิบดีที่ 2 ของกรุงศรีอยุธยา พระองค์ได้เจริญสัมพันธไมตรีกับโปรตุเกสด้านการเมือง การค้า และการเผยแพร่ศาสนาคริสต์ ซึ่งเป็นไปตามนโยบายของรัฐบาลโปรตุเกสที่ต้องการให้ชาวโปรตุเกสอยู่ประจำเมืองที่ทำการค้าขายและแต่งงานกับสตรีพื้นเมือง และเมื่อเกิดลูกหลานให้อบรมขนบธรรมเนียมประเพณีของโปรตุเกสให้เด็กที่เกิดมานับถือศาสนาคริสต์นิกายโรมันคาทอลิกและพบว่าในบางโอกาสเมื่อบิดาที่เป็นชาวโปรตุเกสหมดภารกิจแล้วได้เดินทางกลับบ้านเมืองของตน โดยมีได้รับผิดชอบประการใด ทำให้เด็กที่เกิดมาไม่ได้รับการศึกษา และไม่ได้รับความเข้าใจในตัวบิดา มารดาจึงต้องรับผิดชอบฝ่ายเดียว (สมบุญ ณ แก่นตะเคียน, 2523: 5)

ครั้นในสมัยสมเด็จพระนารายณ์มหาราชทรงอนุญาตให้ฝรั่งเศสเผยแพร่ศาสนาคริสต์นิกายโรมันคาทอลิก จนนำมาสู่การทำสนธิสัญญาระหว่างฝรั่งเศสและไทย ซึ่งพบว่าไทยได้ให้สิทธิพิเศษต่าง ๆ แก่คณะผู้สอนศาสนาของฝรั่งเศสจำนวนมาก เช่น เข้ารับราชการ ทำการค้าได้ในขณะเผยแพร่ศาสนา

ดังนั้น การที่ประเทศไทยไม่รังเกียจศาสนาอื่นและให้สิทธิเสรีภาพแก่ทุกคน ทำให้คนเชื้อสายโปรตุเกสเข้ามาอยู่อาศัยในประเทศไทยรวมทั้งเมืองกลางเป็นจำนวนมาก ตั้งแต่นั้นมาศาสนาคริสต์นิกายโรมันคาทอลิกจึงเริ่มเข้ามาพร้อมกับชาวตะวันตกในเกาะภูเก็ต (ส. พลายน้อย, 2523: 424 - 425) กล่าวคือ ใน พ.ศ. 2214 คณะผู้เผยแพร่ศาสนาคริสต์นิกายโรมันคาทอลิกได้ส่งคณะผู้สอนศาสนาซึ่งเป็นชาวโปรตุเกส โดยมีนายเปเรซ (Perez) เป็นหัวหน้าเผยแพร่ศาสนาที่เมืองกลาง (ปานิตรา ซูล, 2560: ออนไลน์) และมีการตั้งถิ่นฐานในเมืองกลาง นอกจากนั้นในรัชสมัยพระไชยราชาธิราช โปรตุเกสได้เข้ามา มีบทบาทในสยามมากขึ้น เนื่องจากได้รับอนุญาตให้สร้างวัดและโบสถ์ได้ในสยาม (ถนอม พูนวงศ์, 2556: 33) ทำให้มีคนที่เชื้อสายโปรตุเกสอยู่ในประเทศไทย

สำหรับศาสนาคริสต์นิกายโปรเตสแตนท์ในเกาะภูเก็ต เริ่มจากการมีมิชชันนารีจากมาเลเซียเข้ามาในเกาะภูเก็ตประมาณ พ.ศ. 2425 ใช้ภาษาจีนฮกเกี้ยนในการสอนศาสนา หลังจาก พ.ศ. 2425 มิชชันนารี วิลเลียม แมค โดแนล (William Mac Donald) และ ฟิลิป เจ ฮอกการ์ด (Philip J.Hocquard) เดินทางจากปิ่นังเข้าสู่เกาะภูเก็ต ขณะนั้นมีผู้นับถือศาสนาคริสต์ในภูเก็ตประมาณ 8 คน และทั้งสองได้ประกอบพิธีศีลมหาสนิทให้แก่ชาวภูเก็ต จากนั้นอองฮั้น (Ong Hin) ผู้ศรัทธาในพระผู้เป็นเจ้าของเจ้าได้รวบรวมเงินจากการขายขนม ชื้อบ้านบริเวณถนนกลาง ใน พ.ศ. 2432 เพื่อเป็นสถานที่พบปะของคริสตศาสนิกชน เผยแพร่ประกาศข่าวของพระเจ้า สวดมนต์ และประกอบพิธีกรรมทางศาสนา ต่อมาทอย (Mr. and Mrs. Toy) ชาวแคนาดาได้เข้ามาร่วมงานเผยแผ่ศาสนาในภูเก็ต ใน พ.ศ. 2463 ทั้งสองคนได้พยายามขยายการเผยแผ่คำสอนออกไปตามชนบทที่ห่างไกล และได้รับการยอมรับจากประชาชนเป็นอย่างดี จากนั้นใน พ.ศ. 2501 - 2502 เดวิด (David) ดรึน โฮแกน (Dreen Hogan) และ ปีเตอร์ เฟอร์รี (Peter Ferry) ได้เข้ามาเผยแผ่คำสอนในเกาะภูเก็ต สมัยนี้เป็นสมัยที่เยาวชนภูเก็ตให้ความสนใจและยอมรับนับถือศาสนาคริสต์มากขึ้น และเป็นกำลังสำคัญในการเผยแผ่คำสอนต่าง ๆ อีกทั้งได้มีการนำคำสอนในพระคัมภีร์ไปสอนแก่ชาวเลกลุ่มอุรักลาไวย์ (Urak Lawai) ที่ราไวย์ และได้ศึกษาภาษาชาวเลจนสามารถถ่ายทอดคำสอนในพระคัมภีร์เป็นภาษาชาวเล จัดทำหนังสือเป็นภาษาชาวเลเพื่อสะดวกในการเทศนาสั่งสอนอีกด้วย (ปาณิศรา ชูผล, 2560: ออนไลน์)

ในรัชสมัยพระบาทสมเด็จพระมงกุฎเกล้าเจ้าอยู่หัวครั้งดำรงพระราชอิสริยยศสมเด็จพระบรมโอรสาธิราช สยามกุฎราชกุมาร เสด็จเมืองกลาง ทรงพระราชนิพนธ์ไว้ว่า

...เมืองกลางมีคนอยู่ข้างจะแปลกคนหนึ่ง คือ ชาวกลางเรียกกันว่าฝรั่ง ได้เรียกตัวมาสนทนาซักไซ้ดูคนหนึ่ง รูปร่างหน้าตาก็เป็นไทย ๆ ชื่อ ปอด บอกว่าตนถือศาสนาฝรั่ง คือ ถ้าวินอาทิตย์เป็นวันพระ... พอได้รับศีลแล้วชื่อว่า ดอมินิก ภรรยาเป็นคนไทยยังไม่ได้รับศีล มีบุตรได้รับศีลแล้ว 2 คน คนหนึ่งเป็นหญิงพอให้ชื่อว่า นาดาเลีย คนหนึ่งเป็นชายพอให้ชื่อว่า เปา (คือเปาโล หรือปอล) ถามว่าถือพระฝรั่งมานานหรือยัง ตอบว่าถือต่อ ๆ กันมาหลายชั่วคนแล้ว... ถามว่า รู้หรือไม่ว่าชั้นเดิมทำไมพวกฝรั่งจึงได้มาอยู่ เมืองกลาง ตอบว่าไม่รู้... ตามความจริงพวกนี้บางทีจะเป็น

ลูกหลานของชาวโปรตุเกสที่ได้มาอยู่ในเมืองกลางแต่ครั้งโบราณ หรือ มิฉะนั้นก็เป็นแต่ลูกหลานคนไทย ๆ ที่เข้ารับตั้งแต่ชาวโปรตุเกสมาสอนไว้ (สมเด็จพระบรมโอรสาธิราชเจ้าฟ้ามหาวชิราวุธ สยามกุฎราชกุมาร, 2502: 88 - 90)

ในพระราชนิพนธ์ฉบับนี้จึงเป็นหลักฐานที่แสดงให้เห็นว่า คนเชื้อสายโปรตุเกส ได้เข้ามาในจังหวัดภูเก็ตซึ่งอาจเป็นทั้งการที่ชาวโปรตุเกสเข้ามาในเกาะภูเก็ตและมีความสัมพันธ์กับหญิงพื้นเมืองบนเกาะภูเก็ต หรือการที่มีชาวโปรตุเกสเข้ามาประกอบอาชีพหรืออยู่อาศัยในเกาะภูเก็ต จากสาเหตุนี้จึงเป็นส่วนหนึ่งที่ทำให้มีศาสนาคริสต์ทั้งนิกายโรมันคาทอลิกและนิกายโปรเตสแตนต์ในเกาะภูเก็ตเรื่อยมา

การเข้ามาของชาวตะวันตกในจังหวัดภูเก็ตและประเทศไทยในฐานะผู้เผยแผ่ศาสนา นั้น ผู้ศึกษามีความเห็นว่าเป็นเรื่องที่สามารถเกิดขึ้นได้ เนื่องจากประเทศไทยไม่ได้กีดกันและต่อต้านชาวตะวันตกหรือคนที่นับถือต่างศาสนา ดังนั้น การเข้ามาของคนต่างชาติทั้งจากคนที่อยู่ในภูมิภาคใกล้เคียง หรือคนที่อยู่ห่างไกลออกไปจึงเข้ามาได้

3. การเข้ามาของชาวตะวันตกพร้อมกับเหตุการณ์สงครามมหาเอเชียบูรพา หรือระหว่าง พ.ศ. 2480 - 2482

เหตุการณ์นี้เกิดขึ้นเมื่อประเทศไทยประกาศประเทศเป็นกลางในสงครามโลกครั้งที่ 2 ทั้งพบว่า เดิมทีได้มีชาวตะวันตกและชาวญี่ปุ่นบางส่วนได้เข้ามาตั้งถิ่นฐานในประเทศไทยและเกาะภูเก็ตก่อนเกิดสงครามมหาเอเชียบูรพา ทำให้ชาวยุโรปทั้งอังกฤษ ฝรั่งเศส เบลเยียม รัสเซีย เยอรมนี ออสเตรีย อิตาลี รวมถึงญี่ปุ่นซึ่งอยู่ในประเทศไทยก่อนเกิดสงคราม รวมทั้งกลุ่มคนอื่นเข้ามาอยู่ในประเทศไทย เมื่อเกิดสงครามจึงได้รับความปลอดภัย (ถนอม พูนวงศ์, 2556: 105)

สำหรับคนที่เข้ามาอยู่ในจังหวัดภูเก็ตนั้น พบว่า มีการเดินทางมาจากหลายประเทศและประกอบอาชีพหลายอย่าง เช่น ชาวญี่ปุ่นเข้ามาเปิดรับซื้อแร่ดีบุกและพยายามผูกขาดการค้าแร่ดีบุกในจังหวัดภูเก็ตตั้งแต่ พ.ศ. 2480 ทั้งได้เปิดร้านถ้ำยุบ โดยมีบริการรับถ่ายรูปทั้งในและนอกสถานที่ ร้านทำฟัน ร้านขายถ้วยชามซึ่งสั่งตรงมาจากประเทศญี่ปุ่น ร้านฉายภาพยนตร์ (ถนอม พูนวงศ์, 2556: 106 - 107)

สำหรับชาวอังกฤษได้ส่งผู้เชี่ยวชาญทั้งวิศวกรเหมืองแร่ นักอุตสาหกรรมเหมืองแร่ และกรรมกรเหมืองแร่ทั้งชาวอังกฤษ ฝรั่งเศส และออสเตรเลียซึ่งทำงานในเครือบริษัทแองโกล - โอเรียนทัล คอปเปอร์ซัน บริษัททุ่งคาซาเบอร์ ดิน เทรดนิ่ง บริษัทระงง ดินเอ็นแอล บริษัทดิน เลติน เทรนนิ่ง บริษัทกะทัตดิน เทรนนิ่ง มาทำธุรกิจในเมืองแร่ในจังหวัดภูเก็ต และอังกฤษยังได้ส่งนายทหารวอเรน พาร์สัน (Warren Parsons) นายทหารนอกราชการยศร้อยเอกของกองทัพบกอังกฤษมาประจำในบริษัทเหมืองแร่ในสังกัดอังกฤษ จึงทำให้เกิดความสนิทสนมคุ้นเคยกับพ่อค้าและข้าราชการในจังหวัดภูเก็ตเป็นอย่างดี ทั้งได้นำเครื่องมือและเครื่องยนต์กลไกต่าง ๆ ที่ทันสมัยมาใช้ในกิจการเหมืองแร่เพื่อให้สามารถขุดแร่ดีบุกได้ครั้งละจำนวนมาก เป็นต้น (ถนอม พูนวงศ์, 2556: 107)

ใน พ.ศ. 2482 อิตาลีได้นำเรือสินค้าที่บรรทุกถยนต์นั่ง เครื่องเหล็ก น้ำตาล ไม้กระดาน เข้ามาแวะพักในจังหวัดภูเก็ต เพราะอิตาลีไม่สามารถขนสินค้าไปยังเมืองท่าในเอเชียได้ เนื่องจากกบฏภัยสงครามมหาเอเชียบูรพา จังหวัดภูเก็ตจึงให้ความคุ้มครองสินค้าและช่วยเหลือลูกเรือในฐานะประเทศเป็นกลางหรือประเทศไม่ฝักใฝ่ฝ่ายใด (ถนอม พูนวงศ์, 2556: 107)

นอกจากนั้น เพื่อเป็นการเตรียมรับกับเหตุการณ์ต่าง ๆ ที่อาจเกิดขึ้น จังหวัดภูเก็ตได้จัดตั้งหน่วยทหารบริเวณเชิงเขาโต๊ะแซะ ทั้งได้ฝึกยุวชนทหารในจังหวัดภูเก็ตตั้งแต่ พ.ศ. 2483 และจัดตั้งกองอาสาสมัครฝึกการใช้อาวุธเพื่อเป็นกำลังสนับสนุนด้วย

ต่อมาในวันที่ 8 ธันวาคม พ.ศ. 2484 เรืออิตาลีที่จอดหน้าอ่าวเมืองภูเก็ตถูกเผาโดยกัปตันของอิตาลี ด้วยเหตุผลว่าเรือสินค้าของอิตาลีอาจทำประโยชน์ให้แก่อังกฤษ ในขณะที่กองทัพญี่ปุ่นได้ยกพลมาทางตะวันออกของภาคใต้ และอาศัยอยู่ในจังหวัดภูเก็ต กองทัพดังกล่าวแต่งกายด้วยเครื่องแบบนายทหารยศร้อยเอกลงมา และแสดงตนเป็น คนของกองทัพญี่ปุ่นเข้าพบข้าหลวงประจำจังหวัดภูเก็ต เพื่อขอใช้จังหวัดภูเก็ตเป็นเส้นทางผ่านไปยังพม่าและอินเดีย โดยกองทัพญี่ปุ่นจะแสดงความเคารพเอกราชและประชาธิปไตยของไทย (ดิเรก ชัยนาม, 2509: 195 - 202) และไม่ถึงว่าไทยเป็นศัตรู ในขณะที่อังกฤษ ฝรั่งเศส ออสเตรเลีย นำโดยร้อยเอกวอเรน พาร์สัน (Warren Parsons) แห่งกองทัพบกอังกฤษได้นำทหารอังกฤษพร้อมอาวุธปืนกลมือและเครื่องมือสื่อสารที่ทันสมัยเข้ายึดสนามบินภูเก็ต ด้วยการวางลวดหนามและยามรักษาการณ์ไว้ ในขณะที่

จังหวัดภูเก็ตได้ส่งกำลังตำรวจและหน่วยทหารเยาวชนเข้าเจรจา ณ สนามบินภูเก็ต ซึ่งผลการเจรจาทราบว่าอังกฤษจะยึดสนามบินไว้ชั่วคราวจนกว่าเครื่องบิน หรือเรือรบของอังกฤษจะมารับผู้อพยพไปหมด หลังจากนั้น อังกฤษจะคืนสนามบินให้จังหวัดภูเก็ตดังเดิม กองกำลังของไทยจึงตั้งกำลังอยู่ที่สนามบินภูเก็ตเพื่อรอดูสถานการณ์และควบคุมสถานการณ์ไม่ให้อาณาพยายในฐานะเจ้าของสถานที่

หลังจากเหตุการณ์ครั้งนั้น พบว่า สิ่งที่อังกฤษและสหรัฐอเมริกาเหลือไว้ในจังหวัดภูเก็ตและประเทศไทย คือ เรือชุดแร่ คลังน้ำมัน และธนาคาร เป็นต้น เหตุการณ์สงครามดังกล่าวจังหวัดภูเก็ตจึงได้รับความเสียหายจากการถูกอังกฤษทิ้งระเบิด การยิงด้วยปืนกลมายังเรือกลาง อาคารฐานปฏิบัติการของกองบินที่ 4 หน่วยนาวิกโยธิน อาคารต่าง ๆ คลังแสงของฐานปฏิบัติการ เครื่องบินเรือรบ 2 ลำ และกุฏิใกล้โบสถ์ของวัดฉลอง ในขณะที่ญี่ปุ่นเข้ายึดและควบคุมดูแลสถานที่ราชการและสถานที่สำคัญอื่น ๆ จากการถูกทำลายดังกล่าว ทำให้จังหวัดภูเก็ตได้รับความเสียหายและความบอบช้ำ ทั้งยังนำมาสู่การมีสิ่งเตือนใจให้กับชาวจังหวัดภูเก็ตที่ได้เกี่ยวข้องกับเหตุการณ์ครั้งนี้

สำหรับการเดินทางในช่วงเวลาดังกล่าวค่อนข้างลำบากมาก เนื่องจากจังหวัดภูเก็ตไม่มีการคมนาคมขนส่งทางรถยนต์ไปยังจังหวัดต่าง ๆ ดังนั้น ผู้ที่ต้องการเดินทางไปจังหวัดกระบี่ ตรัง พังงา และระนอง จึงต้องเดินทางด้วยเรือเท่านั้น ส่วนคนที่จะไปกรุงเทพฯ ต้องโดยสารเรือและขึ้นรถไฟต่อที่สถานีกันตัง จังหวัดตรัง แต่การเดินทางและการขนส่งเครื่องอุปโภคบริโภคต่าง ๆ ที่ส่วนใหญ่ขนส่งทางเรื่อนั้นต้องเสี่ยงภัยจากการโจมตีของอังกฤษ เนื่องจากอังกฤษถือว่าไทยประกาศสงครามกับอังกฤษ ทำให้เรือบางลำที่มีการขนส่งคนและเครื่องอุปโภคบริโภคถูกเรือดำน้ำของอังกฤษยิงทำลายจมลงในทะเล ทำให้จังหวัดภูเก็ตประสบปัญหาการขาดแคลนเครื่องอุปโภคบริโภคอย่างมาก ประชาชนจึงดำรงชีพด้วยการตกปลา ปลูกผัก เลี้ยงสัตว์ ทำไร่นา แต่การดำรงชีพเหล่านี้ต้องใช้ระยะเวลาอันนานจึงจะได้ผลผลิต ทำให้บางครั้งต้องนำความรู้จากภูมิปัญญาไทยมาปรับใช้ เช่น การใช้น้ำมันมะพร้าวแทนน้ำมันก๊าด การใช้หินเหล็กไฟแทนไม้ขีด เป็นต้น (ถนอม พูนวงศ์, 2556: 104 - 114)

การเกิดสงครามมหาเอเชียบูรพามีผลให้ชาวตะวันตกและชาวเอเชียเดินทางเข้ามาในจังหวัดภูเก็ตและประเทศไทยในรูปแบบของทหาร พ่อค้า และนักธุรกิจ ครั้นเมื่อสงครามยุติลงทหารที่เคยเข้ามาในจังหวัดภูเก็ตและประเทศไทยขณะเกิดสงครามมหาเอเชียบูรพาบางส่วนมิได้เดินทางกลับภูมิลำเนา ในขณะที่บางส่วนได้ตั้งถิ่นฐานและอยู่อาศัยในจังหวัดภูเก็ต ทั้งได้มีการสมรสกับหญิงท้องถิ่น รวมทั้งตั้งถิ่นฐานในจังหวัดภูเก็ต ทำให้เกิดการอยู่ร่วมกันของคนท้องถิ่นและชาวตะวันตก จนนำมาสู่การอยู่เรียนรู้วัฒนธรรมของคนท้องถิ่นและชาวตะวันตก เช่น การใช้ภาษาตะวันตกในการสนทนา การประกอบกิจการด้านการทำเหมืองแร่โดยการใช้เครื่องมืออุตสาหกรรมแทนการใช้แรงงานคน การมีเครื่องมือสื่อสารที่ทันสมัย การค้าในระบบทุนนิยม การประกอบกิจการด้านการค้าเกี่ยวกับสินค้าต่างประเทศซึ่งมีความหลากหลายมากขึ้น การมีระบบธนาคาร การมีระบบคมนาคมขนส่งที่สะดวกสบาย เป็นต้น

4. การเข้ามาของชาวตะวันตกพร้อมกับการตั้งฐานทัพอเมริกาในสงครามเวียดนาม หรือสงครามอินโดจีนครั้งที่สอง⁷

สงครามเวียดนามเป็นสงครามตัวแทนสมัยสงครามเย็นที่เกิดในประเทศเวียดนาม ลาว และกัมพูชา ตั้งแต่เดือนธันวาคม พ.ศ. 2498 จนกระทั่งกรุงไซ่งอนแตกในวันที่ 30 เมษายน พ.ศ. 2518 สงครามเวียดนามเกิดขึ้นหลังสงครามอินโดจีนครั้งที่หนึ่ง⁸ โดยเวียดนามเหนือได้รับการสนับสนุนจากจีน สหภาพโซเวียต และประเทศพันธมิตร

⁷ชาวเวียดนามเรียกสงครามเวียดนามว่า สงครามอเมริกา

⁸สงครามอินโดจีนครั้งที่ 1 (ฝรั่งเศส เรียกว่า สงครามอินโดจีน เวียดนาม เรียกว่า สงครามฝรั่งเศส) เกิดขึ้นในช่วงสงครามโลกครั้งที่ 2 ดำเนินมาจนถึงการแพ้ของฝรั่งเศสใน พ.ศ. 2497 หลังจากการต่อต้านของเวียดนามห์ ซึ่งได้รับชัยชนะหลังจากที่กองทัพญี่ปุ่นและฝรั่งเศสยอมแพ้เมื่อสงครามโลกครั้งที่ 2 สิ้นสุดลง ในช่วงสงครามโลกทางใต้ถูกรบครองโดยกองกำลังของอังกฤษที่ควบคุมอาณานิคมของสาธารณรัฐฝรั่งเศส ในสหประชาชาติและชาติพันธมิตรพร้อมกับอังกฤษและสหรัฐ ฝรั่งเศสได้ร้องขอที่จะกลับคืนสู่เวียดนามที่เป็นอาณานิคมก่อนที่จะเข้าร่วมในพันธมิตรนาโต้ เพื่อต่อต้านการขยายอำนาจของโซเวียตที่เกินอาณาเขตของกลุ่มประเทศในสนธิสัญญาออร์ซอนในสงครามเย็น โดยเวียดนามห์ที่เป็นคอมมิวนิสต์และชาตินิยมยังต่อสู้กับฝรั่งเศสต่อไปโดยได้รับการสนับสนุนจากจีนและสหภาพโซเวียต จนในที่สุดฝรั่งเศสจึงมีนาโต้หนุนหลังอยู่ต้องล่าถอยไปจากอินโดจีน

คอมมิวนิสต์ ส่วนรัฐบาลเวียดนามใต้ได้รับการสนับสนุนจากสหรัฐอเมริกาและประเทศที่ต่อต้านคอมมิวนิสต์ สงครามนี้เกิดขึ้นเนื่องจากสหรัฐอเมริกาต้องการต่อต้านลัทธิคอมมิวนิสต์ในเอเชียตะวันออกเฉียงใต้ หลังจากที่จีนและสหภาพโซเวียตพยายามขยายลัทธิคอมมิวนิสต์เข้ามายังเวียดนามและเอเชียตะวันออกเฉียงใต้ (วิกิพีเดีย, 2558: ออนไลน์)

เหตุการณ์สงครามเวียดนามทำให้ทราบข้อมูลว่า ในสงครามครั้งนี้ได้เริ่มมีชาวอเมริกันและทหารอเมริกันเข้ามายังประเทศต่าง ๆ ในเอเชียเป็นจำนวนมาก โดยเฉพาะประเทศเกาหลี ฟิลิปปินส์ และไทย เพื่อทำหน้าที่ต่อต้านการขยายตัวของคอมมิวนิสต์ เห็นได้จากกลุ่มทหารอเมริกันที่เข้ามาในประเทศไทยเมื่อประมาณ พ.ศ. 2503 ทหารกลุ่มนี้เข้ามายังเมืองพัทยา เนื่องจากเป็นสถานที่ที่สามารถนำเรือรบประมาณ 4 - 5 ลำมาจอดได้ครั้งละ 1 สัปดาห์ เพื่อนำทหารเรืออเมริกันประมาณ 9,000 คน หรือปีละ 30,000 - 70,000 คน มาพักผ่อนตามอิสระ (จรรยา เศรษฐบุตร และสุภาณี เวชพงศา, 2537: 152) สำหรับประเทศไทยนั้น พบว่า ทหารอเมริกันได้เข้ามาในประเทศไทยต่อเนื่องถึง 12 ปี⁹ โดยมีทหารประจำการมากกว่า 50,000 คน และอีกประมาณ 70,000 คน เป็นทหารที่บินเข้ามาเพื่อพักผ่อนและหาความบันเทิง (Hantrakul, 1983: 33)

การพบข้อมูลการเข้ามาของทหารอเมริกันนั้นสอดคล้องกับคำให้สัมภาษณ์ของนางสุนิตรา ชูดี อาชีพนางพยาบาลประจำโรงพยาบาลป่าตอง จังหวัดภูเก็ต ได้ให้ข้อมูลการเข้ามาของทหารอเมริกันประมาณ พ.ศ. 2530 - 2532 โดยเข้ามาทางเรือจำนวน 3 - 4 ลำต่อครั้ง เรือแต่ละลำสามารถรับจำนวนคนได้ประมาณ 3,000 - 4,000 คน แต่ครั้งที่ทหารอเมริกันเข้ามามีระยะเวลาประมาณ 5 - 7 วันต่อเดือน เรือรบที่นำเข้ามานั้นมีขนาดใหญ่สามารถบรรทุกเครื่องบิน เฮลิคอปเตอร์ และเรือดำน้ำ โดยเรือรบมักนิยมมาจอดเทียบบริเวณรอบนอกของชายหาดป่าตอง จังหวัดภูเก็ต จากนั้นทหารอเมริกันจึงขึ้นฝั่งมาพักผ่อนและท่องเที่ยวบริเวณหาดป่าตอง เมื่อครบเวลาตามกำหนดทหารอเมริกันจะขึ้นเรือเพื่อเดินทางต่อไปยังประเทศในเอเชียตะวันออกเฉียงใต้ สำหรับเรือรบที่ครบกำหนดการจอดแล้วจะเดินทางออกไปยังประเทศในเอเชียตะวันออกเฉียงใต้ และให้เรือลำอื่นของสหรัฐอเมริกาเข้ามาจอดแทนที่เป็นการหมุนเวียนกันตลอดเวลา (สุนิตรา ชูดี, สัมภาษณ์, 20 ตุลาคม 2557)

⁹ระยะเวลา 12 ปี คือ ระหว่าง พ.ศ. 2507 - 2519

นอกจากทหารอเมริกันเข้ามาในประเทศไทยเพื่อพักผ่อนและท่องเที่ยวแล้ว สหรัฐอเมริกายังได้สร้างฐานทัพอากาศใหญ่ ๆ จำนวน 7 แห่งในประเทศไทย โดยพบว่า ส่วนใหญ่สหรัฐอเมริกาส่งในพื้นที่ยังทางภาคตะวันออกเฉียงเหนือ (พงษ์ศักดิ์ ปัดถา, 2550, 1 - 2 และ 44) การเข้ามาของสหรัฐอเมริกามีเป้าหมายเพื่อให้ทหารอเมริกันพักผ่อนด้วยการท่องเที่ยว การแสวงหาความสุขพร้อมกับการใช้ประเทศไทยเป็นฐานทัพอเมริกาด้วย อีกทั้งสหรัฐอเมริกายังได้จ้างแรงงานไทยจำนวนมากเพื่อเป็นคณงานอาชีพพิเศษ¹⁰ ในการคอยอำนวยความสะดวกให้แก่ทหารอเมริกัน ดังนั้น การที่ทหารอเมริกันเข้ามาในประเทศไทยจึงเป็นการนำเงินเข้าประเทศไทยด้วยส่วนหนึ่ง เนื่องจากทหารเหล่านั้นได้ใช้จ่ายเงินในสโมสรนายทหารอเมริกัน สนามกีฬา สระว่ายน้ำ โรงภาพยนตร์ ที่พักหรือโรงแรม สถานบันเทิงเพื่อหาความสุข¹¹ เป็นจำนวนมาก ทำให้มีผู้หญิงไทยให้ความสนใจและให้ความนิยมกับอาชีพการให้บริการความสุขแก่ทหารอเมริกันและทหาร จี.ไอ.¹² ก่อนสงครามเวียดนาม จนนำมาสู่การเกิดธุรกิจเกี่ยวกับบาร์ ไนต์คลับ อาบ อบ นวด ในจังหวัดภูเก็ต เพื่อให้บริการแก่ทหารอเมริกันที่เข้ามาพักผ่อนหรือการเกิดอาชีพขายบริการหรือโสเภณี เช่น บริเวณถนนพุนผล จังหวัดภูเก็ต แต่หลังจาก พ.ศ. 2519 ทหารอเมริกันได้กลับประเทศของตนไป เนื่องจากสงครามสิ้นสุด (พงษ์ศักดิ์ ปัดถา, 2550: 63 - 64) ทำให้ผู้หญิงไทยตกงานและไม่เป็นที่ยอมรับในสังคมไทย ในขณะที่ชายไทยได้หันมาเรียนรู้พฤติกรรมการหาความสุขตามอย่างทหารอเมริกัน จนทำให้อาชีพหญิงให้บริการหรือโสเภณีเป็นเรื่องธรรมดาในสังคมไทย อีกทั้งการที่ผู้หญิงไทยหลายคนได้ปรับเปลี่ยนมาให้บริการด้านความสุขแก่ชายไทยและชายต่างชาตินั้น ทำให้หญิงไทยกลุ่มดังกล่าวสามารถมีรายได้เป็นค่าใช้จ่ายภายในครอบครัว ค่าใช้จ่ายเกี่ยวกับการศึกษาของน้อง ๆ ทั้งยังทำให้สามารถยกระดับฐานะทางวัตถุของครอบครัวด้วยการสร้างบ้านใหม่ได้ (Khin, 1983: 38)

¹⁰คณงานอาชีพพิเศษ หมายถึง คู่เต้นรำ หมอนวด และคนที่ให้ความบันเทิง

¹¹จากข้อมูลพบว่าใน พ.ศ.2503 ทหารอเมริกันใช้จ่ายเงินประมาณ 4,000 ล้านบาทหรือประมาณ 4,000 ล้านบาทต่อปี ในช่วงเวลา 12 ปี (Khin, 1983, 38)

¹²ทหาร จี.ไอ. (G.I. Military) หมายถึง กองทัพอเมริกา นักบินของกองทัพอากาศสหรัฐ และทหาร หรือกองกำลังของสหรัฐฯ นาวิกโยธิน ลูกเรือ นอกจากนั้น จี.ไอ.ยังใช้เรียกอุปกรณ์ทั่วไปของทหารอเมริกาที่ทำจากเหล็กชุบสังกะสีเช่นถังขยะโลหะในสินค้าคงเหลือของทัพอเมริกา

สงครามเวียดนามหรือสงครามอินโดจีนครั้งที่ 2 จึงเป็นหนึ่งเหตุการณ์ที่มีหลักฐานหลงเหลือเกี่ยวกับการเข้ามาของชาวตะวันตก เช่น อาคารสนามกีฬา อาคารสโมสรของนายทหารอเมริกัน สถานบันเทิง เป็นต้น โดยให้บทเรียนกับสังคมไทยเกี่ยวกับการเรียนรู้ การรับ และการปรับตัวตามอย่างวัฒนธรรมตะวันตกทั้งด้านดี เช่น การเรียนรู้ด้านภาษา การเกิดธุรกิจจำหน่ายรถยนต์และรถจักรยานยนต์ กิจการโรงแรม บ้านเช่า หรือ บังกะโล กิจการรับเหมาก่อสร้างเพื่อสร้างสิ่งปลูกสร้างทั้งที่พักและสถานบันเทิงให้ทหารอเมริกัน กิจการธนาคาร การมีอาชีพแม่บ้าน เสมียน เมียเช่า โสเภณี พาร์ตเนอร์ ผู้หญิงนั่งชั่วโมง นักดนตรี การพัฒนาด้านการคมนาคม สำหรับด้านลบ เช่น การมีค่านิยมการบริโภคนิยม เกิดการแพร่ระบาดของยาเสพติด ปัญหาเด็กหัวแดง วัฒนธรรมประเพณีท้องถิ่นเสื่อมโทรม ปัญหาอาชญากรรม ภัยจากปฏิบัติการของเครื่องบินรบสหรัฐฯ เป็นต้น (พงษ์ศักดิ์ ปัตถา, 2550: 55 - 95) เหล่านี้จึงทำให้คนที่อยู่ในพื้นที่ดั้งเดิมมีพฤติกรรมเปลี่ยนแปลงไปเพราะได้เกิดการเรียนรู้พฤติกรรมบางอย่างให้เป็นไปตามแบบของทหารอเมริกันหรือชาวตะวันตก

ภาพสะท้อนการเข้ามาของชาติตะวันตกในจังหวัดภูเก็ต

ภายหลังจากที่ชาวตะวันตกเข้ามาในจังหวัดภูเก็ต ผู้ศึกษาพบว่า ได้เกิดการเปลี่ยนแปลงหลายประการ เนื่องจากชาวตะวันตกเข้ามาอยู่ในจังหวัดภูเก็ตเป็นเวลานาน ทำให้คนภูเก็ตได้รู้จักและคุ้นเคย จนเกิดการเรียนรู้ซึ่งกันและกัน จนบางครั้งไม่ได้รู้สึกถึงความแตกต่างของคนกลุ่มนี้ อีกทั้งบางสิ่งบางอย่างที่เกิดจากการเรียนรู้ได้กลายเป็นวัฒนธรรมข้ามชาติ แต่ในความเป็นเนื้อเดียวกันนั้น คนในจังหวัดภูเก็ตได้พยายามรับและนำความเป็นตะวันตกเข้ามาสู่ท้องถิ่น จนกลายเป็นอิทธิพลของตะวันตกในจังหวัดภูเก็ต ดังนี้

1. การสร้างป้อมปราการ เป็นผลจากการที่ภราดาเรอเน่ ชาร์บอนโน (Rene Charbonneau) ชาวฝรั่งเศสได้เข้ามาสร้างค่ายและป้อมปราการที่แข็งแรงให้กับเกาะภูเก็ตเพื่อป้องกันข้าศึกหรือพม่าได้สำเร็จ (คณะกรรมการฝ่ายประมวลเอกสารและจดหมายเหตุ ในคณะกรรมการอำนวยการจัดงานเฉลิมพระเกียรติพระบาทสมเด็จพระเจ้าอยู่หัว เนื่องในโอกาสพระราชพิธีมหามงคลเฉลิมพระชนมพรรษา 6 รอบ 5 ธันวาคม 2542, 2544, 51 - 52) ทั้งยังมีข้อสันนิษฐานจากนักประวัติศาสตร์ว่า

ค่ายเทพกระษัตรีนั้นเป็นป้อมเก่าที่เหลือซากจากฝีมือการสร้างของภราดาเรอเน่ ชาร์บอนโน (Rene Charbonneau) ซึ่งสร้างขึ้นในสมัยพระนารายณ์มหาราช หรือระหว่าง พ.ศ. 2224 - 2228 จากการสร้างป้อมปราการหรือค่ายเทพกระษัตรีทำให้เกาะภูเก็ต มีความปลอดภัย จนทำให้ภราดาเรอเน่ ชาร์บอนโน (Rene Charbonneau) ได้รับการแต่งตั้งให้เป็นเจ้าเมืองกลางอยู่ 4 ปี ในสมัยสมเด็จพระนารายณ์มหาราช ก่อนที่จะลาออก และกลับไปอยู่กรุงศรีอยุธยา (คณะกรรมการฝ่ายประมวลเอกสารและจดหมายเหตุ ในคณะกรรมการอำนวยการจัดงานเฉลิมพระเกียรติพระบาทสมเด็จพระเจ้าอยู่หัว เนื่องในโอกาสพระราชพิธีมหามงคลเฉลิมพระชนมพรรษา 6 รอบ 5 ธันวาคม 2542, 2544, 44 และ 54)

2. การสร้างที่อยู่อาศัย ลักษณะอาคารหรือบ้านเรือนแบบชิโน - โปรตุเกส กล่าวได้ว่า ในอดีตจังหวัดภูเก็ตไม่สามารถติดต่อกับกรุงเทพฯ ซึ่งเป็นเมืองหลวงได้สะดวกมากนัก เพราะการเดินทางในอดีตต้องขี่ช้างหรือนั่งเรือจากภูเก็ตไปยังกรุงเทพฯ ซึ่งใช้เวลานาน จนเมื่อพระบาทสมเด็จพระจุลจอมเกล้าเจ้าอยู่หัวทรงโปรดเกล้าฯ ให้สร้างรถไฟ และเปิดใช้อย่างเป็นทางการใน พ.ศ. 2456 (สถานีรถไฟกันตัง, 2560: ออนไลน์) ทำให้การคมนาคมสะดวกขึ้น แต่รถไฟมีถึงเพียงจังหวัดตรัง ทั้งการเดินทางจากจังหวัดภูเก็ตเพื่อติดต่อกับกรุงเทพฯ โดยทางเรือและรถไฟต้องใช้เวลาประมาณ 3 - 7 วัน

ขณะเดียวกันการเดินทางระหว่างจังหวัดภูเก็ตกับปีนังใช้เวลาเพียง 1 วัน ทำให้นักธุรกิจนายเหมือง นักท่องเที่ยวนิยมเดินทางไปปีนังมากกว่ากรุงเทพฯ รวมทั้งผู้มีฐานะในภูเก็ตนิยมส่งบุตรหลานเข้าศึกษาที่ปีนัง เพราะปีนังมีความเจริญเทียบเท่ากรุงเทพฯ ทั้งการคมนาคม การศึกษา การสาธารณสุข การสื่อสาร การรักษาความปลอดภัยของประชาชน การมีเรือกลไฟเข้าจอดประจำ การค้าขายระบบปลอดภาษี และการมีสถาปัตยกรรมใหม่ ๆ เพราะปีนังได้รับการพัฒนาจากอังกฤษ ขณะเดียวกันนักธุรกิจนายเหมือง และนักท่องเที่ยวจากปีนังนิยมเดินทางมายังเกาะภูเก็ตเช่นกัน จึงนำมาสู่การเห็นความแตกต่างระหว่างเกาะภูเก็ตและปีนัง (คณะกรรมการฝ่ายประมวลเอกสารและจดหมายเหตุ ในคณะกรรมการอำนวยการจัดงานเฉลิมพระเกียรติพระบาทสมเด็จพระเจ้าอยู่หัว เนื่องในโอกาสพระราชพิธีมหามงคลเฉลิมพระชนมพรรษา 6 รอบ 5 ธันวาคม 2542, 2544: 146 - 147)

สำหรับสถาปัตยกรรมของปีนังส่วนใหญ่ นั้นได้รับอิทธิพลจากอังกฤษ หรือมีลักษณะรูปแบบของยุโรปผสมจีน ซึ่งมีเอกลักษณ์เฉพาะตน ทำให้ชาวภูเก็ตที่มีฐานะมีโอกาสเห็นและนำแบบแปลนการก่อสร้าง และช่างผู้ทำการก่อสร้างมาจากปีนัง เพื่อมาสร้างที่เกาะภูเก็ตเป็นจำนวนหนึ่ง การก่อสร้างลักษณะอาคารแบบซิโน - โปรตุเกส หรืออาคารที่ผสมระหว่างสถาปัตยกรรมของจีนและโปรตุเกสมีความสง่างามภูมิฐานแบบยุโรป ทั้งมีความร่มเย็นสุขสบายและอากาศถ่ายเทได้สะดวกแบบจีน เพราะโครงสร้างส่วนใหญ่เป็นตึกก่ออิฐหรือเทคอนกรีตแบบยุโรป และมีบ่อน้ำในบ้านสำหรับการอุปโภคและบริโภค สำหรับอาคารแบบซิโน - โปรตุเกสนั้นยังคงสามารถพบเห็นได้ในตัวเมืองของจังหวัดภูเก็ต



ภาพที่ 2 อาคารแบบซิโน - โปรตุเกส จ.ภูเก็ต

ที่มา: <http://www.pnp-travel.com/index.php/phuket-city-tour-full-day/#!>

3. การสร้างศาลากลางจังหวัดภูเก็ต¹³ สิ่งปลูกสร้างนี้มีมาตั้งแต่จังหวัดภูเก็ตเป็นมณฑลภูเก็ต เนื่องจากพระยารัษฎานุประดิษฐ์มหิศรภักดี (คอซิมบี๊ ณ ระนอง) ขณะดำรงตำแหน่งเป็นสมุหเทศาภิบาลมณฑลภูเก็ตต้องการพัฒนามณฑลภูเก็ต รวมทั้งความต้องการย้ายที่ว่าการเมืองภูเก็ตซึ่งเดิมอยู่ในตลาดให้ไปตั้งที่เขาโต๊ะแซะเพื่อเป็นนิคมข้าราชการ โดยมีศูนย์กลางที่ศาลากลาง (คณะกรรมการฝ่ายประมวลเอกสาร

¹³ศาลากลางจังหวัดภูเก็ตตั้งอยู่บนเนินเขาโต๊ะแซะบริเวณด้านหน้าติดกับถนนนริศร ด้านขวาดีกกับถนนสุรินทร์ และด้านหลังติดกับถนนดำรง

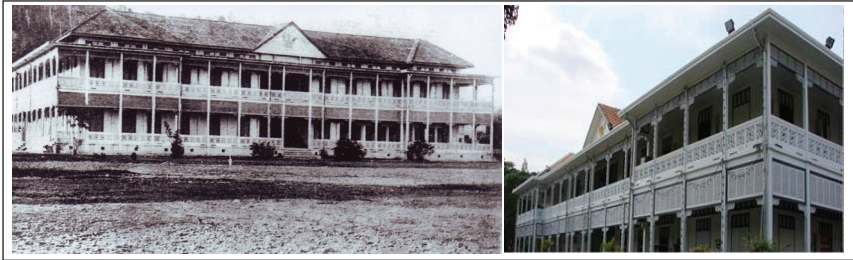
และจดหมายเหตุ ในคณะกรรมการอำนวยการจัดงานเฉลิมพระเกียรติพระบาทสมเด็จพระเจ้าอยู่หัว เนื่องในโอกาสพระราชพิธีมหามงคลเฉลิมพระชนมพรรษา 6 รอบ 5 ธันวาคม 2542, 2544: 122 - 123) พระยารัษฎานุประดิษฐ์มหิศรภักดีจึงให้บริษัททุ่งคา คอมเปาต์ของชาวตะวันตกทำข้อตกลงกับทางการในการสร้างศาลากลางจังหวัดภูเก็ต เพื่อแลกเปลี่ยนกับการได้รับอนุญาตให้สัมประทานบัตรขุดแร่ ณ ที่ทำการรัฐบาลเก่า บริเวณถนนหลวงพ้อ วัดฉลอง ถนนพังงา ถนนสุรินทร์ และถนนสุทัศน์¹⁴ ในระหว่าง พ.ศ. 2450 - 2456 ซึ่งบริษัททุ่งคาคอมเปาต์ยอมทำตามข้อตกลง จึงทำให้ทางการไม่ต้องใช้งบประมาณแผ่นดินในการก่อสร้าง

ศาลากลางจังหวัดภูเก็ตมีบริษัททุ่งคาคอมเปาต์ได้ให้ช่างชาวอิตาลีเป็นผู้ออกแบบและควบคุมการก่อสร้าง ทำให้เป็นอาคารที่มีสถาปัตยกรรมแบบตะวันตก ลักษณะอาคารไม้ 2 ชั้น มีคอนกรีตเสริมเหล็กหลังแรกของประเทศไทยที่มีลักษณะเป็นคอร์ต (court) คือ อาคารที่ล้อมรอบเป็นสี่เหลี่ยม ตรงกลางเป็นลานกว้างเปิดโล่งไม่มีหลังคาแล้วทำเป็นสวนหย่อม มีระเบียงรอบอาคารทั้งด้านนอกและด้านใน สามารถเดินรอบอาคารได้ทั้ง 2 ชั้น พื้นอาคารชั้นล่างสูงกว่าพื้นดิน 5 ชั้นบันได เสาอาคารเป็นคอนกรีตเสริมเหล็กขนาด 15x20 เซนติเมตร มีการตกแต่งมุมเสาด้านบนด้วยไม้สักฉลุ ลวดลาย บริเวณขอบประตูด้านบนทั้งชั้นบนและชั้นล่างมีไม้สักฉลุเป็นลวดลายคล้าย ดอกทิวลิป อีกทั้งตอนเหนือขึ้นไปจากขอบประตูได้ทำเป็นช่องลมตกแต่งด้วยไม้สักขนาดใหญ่กว่าฉลุเป็นลวดลายรูปดอกไม้อยู่ในแจกัน

ส่วนชั้นบนของอาคารมีนาฬิกาโบราณ ซึ่งสมเด็จพระยาดำรงราชานุภาพ ประทานเป็นที่ระลึกเมื่อทรงบัญชาราชการกระทรวงมหาดไทยครบ 20 ปี ใน พ.ศ. 2455 จุดเด่นของอาคารหลังนี้ คือ เป็นอาคารที่ประกอบด้วยประตูจำนวน 99 ประตู ไม่มีหน้าต่าง¹⁵ จากความแตกต่างและความสวยงามของศาลากลางจังหวัดภูเก็ต ทำให้กรมศิลปากรได้ขึ้นทะเบียน และประกาศในราชกิจจานุเบกษาเล่มที่ 193 ตอนที่ 39 เมื่อวันที่ 10 พฤษภาคม พ.ศ. 2520 ให้เป็นโบราณสถานของชาติ (จังหวัดภูเก็ต, 2559, ออนไลน์)

¹⁴ถนนสุทัศน์หรือที่ดินบริเวณด้านหน้าไปรษณีย์โทรเลขจังหวัดภูเก็ตในปัจจุบัน

¹⁵ต่อมาในภายหลังได้มีการต่อเติมหน้าต่าง จำนวน 2 บาน ทางมุขด้านหลังของอาคาร



ภาพที่ 3 ศาลากลางจังหวัดภูเก็ต พ.ศ.2472

ที่มา: <https://live.phuketindex.com/th/phuket-provincial-hall-3319.html>.

4. เศรษฐกิจ ประเทศไทยได้นำระบบเศรษฐกิจแบบทุนนิยมมาใช้ และภายหลังได้ขยายไปยังจังหวัดต่าง ๆ ทั่วประเทศไทย รวมถึงจังหวัดภูเก็ต ผู้ศึกษาพบว่า ลักษณะเศรษฐกิจแบบทุนนิยมเมื่อขยายตัวไปยังจังหวัดภูเก็ตได้ส่งผลให้การค้า และธุรกิจต่าง ๆ ของจังหวัดภูเก็ตเกิดการขยายตัวค่อนข้างมาก เนื่องจากลักษณะเศรษฐกิจประเภทนี้ได้เปิดโอกาสให้เอกชนลงทุน อีกทั้งด้วยข้อได้เปรียบที่สนับสนุนให้ผู้ประกอบการมีอิสระสภาพอย่างเต็มที่ในการดำเนินกิจกรรม ทำให้มีผู้ประกอบการชาวไทยและชาวต่างประเทศเลือกที่จะเข้าไปลงทุนในจังหวัดภูเก็ตจำนวนมาก

สำหรับธุรกิจในระยะแรกของจังหวัดภูเก็ต คือ ธุรกิจการทำเหมืองแร่ แต่เมื่อการทำเหมืองแร่เริ่มซบเซา นักลงทุนทั้งในและต่างประเทศได้มองเห็นทรัพยากรธรรมชาติที่สวยงามของจังหวัดภูเก็ต จึงนำทรัพยากรธรรมชาติทั้งทะเล ภูเขา และสิ่งแวดล้อมที่สวยงามของจังหวัดภูเก็ตมาเป็นจุดขาย จนทำให้มีนักท่องเที่ยวที่แสวงหาความเพลิดเพลินและความสวยงามทางธรรมชาติเดินทางเข้ามาเยือนจังหวัดภูเก็ตอย่างไม่ขาดสาย เหล่านี้ได้ได้นำมาสู่การแสวงหาเพื่อครอบครองทรัพย์สิน ที่ดิน และธุรกิจของคนต่างถิ่นและชาวต่างชาติที่มีฐานะ เช่น พื้นที่ใกล้ชายหาด พื้นที่บนเนินเขาเพื่อสร้างสิ่งปลูกสร้างบ้าน หรือโรงแรม การเปิดธุรกิจร้านอาหาร การเปิดธุรกิจด้านการท่องเที่ยว ธุรกิจอาหารทะเลหรือคนบางกลุ่มต้องการครอบครองพื้นที่เพียงเพื่อการเก็งกำไร

การที่ประเทศไทยนำระบบเศรษฐกิจแบบทุนนิยมเข้ามาและเกิดการกระจายตัวรวมถึงจังหวัดภูเก็ตนั่น ทำให้มีผู้สนใจทั้งคนท้องถิ่น คนต่างถิ่น หรือคนต่างชาติ

เช่น คนเชื้อสายจีนที่ในอดีตได้เดินทางเข้ามาอยู่ในประเทศไทยและจังหวัดภูเก็ต จนกลายเป็นคนไทยไปในที่สุด (Suehiro, A, 1996: 8 - 9) และได้ลงทุนทำธุรกิจในจังหวัดภูเก็ต ส่งผลให้คนท้องถิ่นในจังหวัดภูเก็ตที่ไม่มีเงินลงทุนทำธุรกิจมากพอมีงานทำเพิ่มมากขึ้น ทั้งมีทางเลือกในการทำงานตามมา เพราะการลงทุนทำธุรกิจของคนกลุ่มต่าง ๆ นำมาซึ่งการเกิดธุรกิจด้านการท่องเที่ยว ธุรกิจโรงแรมได้นำมาสู่การจ้างงานที่เป็นระบบ เนื่องจากมีอัตราค่าจ้างแรงงานที่เหมาะสมหรืออาจสูงกว่าจังหวัดอื่นในประเทศไทย คนต่างถิ่นจึงนิยมเดินทางสู่จังหวัดภูเก็ตเพื่อเป็นแรงงานแลกกับค่าจ้างที่จะได้รับ ซึ่งเหตุผลหนึ่งที่ทำให้จังหวัดภูเก็ตมีข้อได้เปรียบด้านค่าจ้างแรงงานที่สูง อาจเป็นเพราะการมีกำลังซื้อของนักท่องเที่ยวที่ส่วนใหญ่เป็นชาวตะวันตก อีกทั้งการที่ตลาดภายในจังหวัดภูเก็ตสามารถดึงดูดให้นักท่องเที่ยวเลือกที่จะใช้จ่ายเพื่อตอบสนองความสุขหรือความต้องการของตัวเองได้อย่างเต็มที่จนระดับการกระจายเงินของนักท่องเที่ยวที่เข้ามาเยือนจังหวัดภูเก็ตอยู่ในอัตราสูง เนื่องจากการนำมาสู่การสร้างรายได้ให้แก่จังหวัดภูเก็ตประมาณหมื่น ๆ ล้านบาทปี (โครงการศึกษาการเพิ่มศักยภาพการรองรับการท่องเที่ยวจังหวัดภูเก็ต, 2552: 2 - 60)

จากการมีระบบเศรษฐกิจแบบทุนนิยมในจังหวัดภูเก็ตและประเทศไทยนั้น จึงทำให้พบข้อดีหลายประการในทางธุรกิจ ทั้งการค้าขายรายตัว การเข้ามาลงทุนของนักธุรกิจต่างถิ่น เป็นต้น แต่ขณะเดียวกันระบบเศรษฐกิจแบบทุนนิยมได้ทำให้ค่าครองชีพในจังหวัดภูเก็ตมีอัตราค่าครองชีพสูงกว่าจังหวัดอื่น ๆ ของประเทศไทย จนทำให้มีการย้ายถิ่นเข้ามายังจังหวัดภูเก็ตจำนวนมาก เหล่านี้จึงทำให้เห็นการเติบโตที่สะท้อนภาพการปรับตัวเพื่อความอยู่รอดของนายทุนท้องถิ่นที่ต้องอาศัยการเติบโตของกิจการที่ไม่ใช่กิจการที่เป็นธุรกิจหลักในการขับเคลื่อนเศรษฐกิจภูเก็ต ซึ่งกิจการเกี่ยวกับการท่องเที่ยวและโรงแรม เป็นกิจการที่เกิดขึ้นภายหลังการทำกิจการเหมืองแร่ไม่นานและเกิดขึ้นก่อนธุรกิจท่องเที่ยวในภูเก็ตที่จะเติบโตมาก (ฉัตรทิพย์ นาถสุภา (บก.), 2556: 128 - 159)

5. การปกครอง เป็นการปกครองแบบรัฐชาติที่ประเทศไทยรับมาจากตะวันตก ซึ่งเป็นการปกครองที่สร้างความเป็นรัฐและความเป็นชาติให้สอดคล้องกับประชาชนในรัฐ โดยการสร้างความรู้สึกให้เป็นชาติเดียวกันหรือเป็นพวกพ้องเดียวกัน อันก่อให้เกิดความมั่นคงและมีเสถียรภาพในรัฐนั้น ๆ (โกวิท วงศ์สุรวัฒน์, 2548: 28 - 29) การปกครองแบบรัฐชาติได้ส่งผลให้จังหวัดภูเก็ตมีการปรับเปลี่ยนให้เป็นที่ไปตามนโยบายจากส่วนกลาง

กล่าวคือ การที่จังหวัดภูเก็ตได้รับอิทธิพลการปกครองจากส่วนกลาง ทั้งการบริหาร การจัดการด้านการปกครอง การจัดส่งภาษี การจัดส่งรายได้ การจัดส่งงบประมาณต่าง ๆ การรายงานผลการดำเนินงานด้านการศึกษา เศรษฐกิจ สาธารณูปโภค การพัฒนา การคมนาคม เป็นต้น เหล่านี้ทำให้จังหวัดภูเก็ตต้องปฏิบัติตาม เพราะการปกครองในระบบ ราชอาณาจักรเป็นรูปแบบการปกครองที่ส่วนกลางให้ทุกจังหวัดในประเทศไทยใช้เหมือนกัน เพื่อให้มีมาตรฐานเดียวกันและเหมือนกัน เพราะผลของการใช้รูปแบบการปกครองเช่นนี้ ทำให้ประชาชนในประเทศมีความรู้สึกเป็นชาติเดียวกัน หรือเป็นพวกพ้องเดียวกัน อันนำมาสู่ความมั่นคงของประเทศ อีกทั้งการปกครองแบบราชอาณาจักรได้มุ่งให้ความสำคัญ ด้านการปกครองเพียงอย่างเดียว เพราะยังให้ความสำคัญกับวัฒนธรรมเช่นกัน เนื่องจาก ทั้งการปกครองและวัฒนธรรมเป็นสิ่งที่ต้องทำให้เกิดความทันสมัยเพื่อให้เทียบเท่ากับอารยะประเทศ

6. การศึกษา ในอดีตจังหวัดภูเก็ตมีการศึกษาที่เป็นศูนย์พัฒนาเด็กเล็ก และโรงเรียนหลักสูตรไทย หรือโรงเรียนประชาบาลของรัฐ เช่น โรงเรียนวัดถ้ำคูหาสวรรค์ โรงเรียนวัดกะทะ โรงเรียนวัดครุฑไฉ่ โรงเรียนท่าเรือ โรงเรียนเมืองกลาง โรงเรียนพระนางสร้าง โรงเรียนวัดศรีสุนทร (มิตรภาพ) โรงเรียนบ้านลิพอน โรงเรียนบ้านกะทู้ โรงเรียนวัดจรงรังสรรค์ โรงเรียนบ้านเก็ตโฮ่ วัดอนุกษัตริย์คาราม โรงเรียนบ้านฉลอง โรงเรียนนาบอน นอกจากนี้ ยังมีโรงเรียนประจำจังหวัด เช่น โรงเรียนสตรีภูเก็ต โรงเรียนภูเก็ตวิทยาลัย ทั้งยังมีโรงเรียนจีน เช่น โรงเรียนภูเก็ตไทหัว¹⁶ (คณะกรรมการฝ่ายประมวล เอกสารและจดหมายเหตุ ในคณะกรรมการอำนวยการจัดงานเฉลิมพระเกียรติพระบาทสมเด็จพระเจ้าอยู่หัว เนื่องในโอกาสพระราชพิธีมหามงคลเฉลิมพระชนมพรรษา 6 รอบ 5 ธันวาคม 2542, 2544: 22 - 25) นอกจากนี้ ยังมีโรงเรียนสอนอาชีพ เช่น ช่างตัดเย็บ ทำอาหาร บัญชี ตีเหล็ก เย็บรองเท้า การหาของป่า หรือการศึกษาอาชีพตามบรรพบุรุษ

¹⁶โรงเรียนภูเก็ตไทหัว ต่อมาเปลี่ยนเป็นโรงเรียนประชาสนวิทยา เนื่องจาก พ.ร.บ.โรงเรียนเอกชนโรงเรียนนี้เป็นโรงเรียนจีนมีการสอนหลายภาษาในเวลาต่าง ๆ กล่าวคือ เวลา 08.00 - 15.00 น. โรงเรียนสอนภาษาไทยและภาษาอังกฤษ เวลา 16.00 - 20.00 น. สอนภาษาจีนให้คนจีน ใช้ตำราภาษาจีน โดยมีคนจีนเป็นผู้สอน ทั้งมีห้องใต้ดินเพื่อเก็บหนังสือภาษาจีนและหนังสือพิมพ์จีน มีศาลเจ้าจีน บริเวณถนนกลาง แต่ถูกสั่งปิดเพราะเป็นไปตามนโยบายป้องกันการแพร่กระจายของลัทธิคอมมิวนิสต์ ในสมัยจอมพล ป. พิบูลสงคราม ขณะดำรงตำแหน่งนายกรัฐมนตรี

คนภูเก็ตที่ได้เรียนหนังสือมีน้อย เพราะการศึกษาไม่มีความจำเป็น ทั้งมีรายได้น้อย จึงทำให้บางคนเรียนจบเพียงประถมศึกษา 4 หรือภาคบังคับ หรือมัธยมศึกษาตอนต้น ส่วนคนมีฐานะจะส่งลูกไปเรียนต่อที่ป็นัง (ฤดี ภูมิภูถาวร, สัมภาษณ์, 5 พฤศจิกายน 2557)

ครั้งเมื่อชาวตะวันตกเข้ามาในจังหวัดภูเก็ตทำให้เกิดการขยายตัวด้านการศึกษามากขึ้น ซึ่งพบว่า ในระยะแรกเป็นการเปิดโรงเรียนดาวรุ่งวิทยา ซึ่งก่อตั้งเมื่อวันที่ 5 พฤษภาคม พ.ศ. 2497 มี ฯพณฯ เปโตร คาเร็ตโต (Pietro Luigi Carretto) ดำรงตำแหน่งเป็นประมุขมิสซังราชบุรีในขณะนั้น เป็นผู้ขออนุญาตจากกระทรวงศึกษาธิการจัดตั้งขึ้น และได้มอบให้บาทหลวงคณะนักบวชรอยแผลศักดิ์สิทธิ์ (Stigmatine Fathers) เป็นผู้ดำเนินการ (วิกิพีเดีย, 2560: ออนไลน์) จากนั้นจึงเริ่มมีการเปิดเนอสเซอรี่เพื่อเตรียมความพร้อมและรับเด็กก่อนวัยเรียน และโรงเรียนนานาชาติต่าง ๆ เช่น โรงเรียนขจรเกียรติศึกษา สร้างเมื่อ พ.ศ. 2497 โดยเริ่มเปิดสอนหลักสูตรภาษาอังกฤษประมาณ พ.ศ. 2548 โรงเรียนดาราสมุทร ก่อตั้งเมื่อ พ.ศ. 2507 โรงเรียนนานาชาติ บริติชภูเก็ต (BISP) ก่อตั้งเมื่อ พ.ศ. 2539 ซึ่งทำให้คนไทยที่มีฐานะรวมทั้งชาวตะวันตกที่เข้ามาอยู่ในจังหวัดภูเก็ตนิยมส่งบุตรหลานเข้าศึกษาในโรงเรียนนานาชาติ บริติชภูเก็ต (BISP) ด้วยเหตุผลหลายประการ ตามทัศนคติของผู้ปกครองที่มีต่อโรงเรียนนานาชาติ เช่น

...การที่คนไทยที่มีฐานะและชาวตะวันตกที่เข้ามาในจังหวัดภูเก็ต นิยมส่งบุตรหลานเข้าเรียนในโรงเรียนนานาชาติ เพราะได้รับความรู้ด้านภาษา ความรู้ด้านใช้หนังสือภาษาอังกฤษ มีการทำกิจกรรมร่วมกัน มีการจัดงานปาร์ตี้ทุกเดือนมีการพูดคุยเพื่อทำความเข้าใจระหว่างครูและผู้ปกครองมีการจัดทำสมุดกิจกรรม... (อมรรัตน์ ช่วยคำ, สัมภาษณ์, 17 ตุลาคม 2557)

...การมีครูต่างชาติมากกว่าครูคนไทยซึ่งรองรับลูกของฝรั่งและคนไทยมีคุณภาพทั้งเป็นค่านิยมและสมัยนิยม มีการดูแลเอาใจใส่ที่ดีและทั่วถึง มีความปลอดภัยสูง มีการพูดจาดี มีความพร้อม มีความตั้งใจ มีการสอนที่เป็นระบบ มีสถานที่เหมาะสม มีโอกาสความก้าวหน้าในอนาคตสูง มีความรู้ด้านภาษาดีเพราะเจ้าของภาษาเป็นผู้สอน ทั้งได้อยู่

กับภาษาอังกฤษ 6 - 8 ชั่วโมงต่อวัน ซึ่งเน้นการเขียนและการพูด มีสังคมและสภาพแวดล้อมดี มีมาตรฐานการเรียนอยู่ในเกณฑ์ดีและเป็นสากล เด็กมีขนาดที่ดีกว่า มีความคิดสร้างสรรค์ มีการส่งเสริมให้ทำกิจกรรมต่าง ๆ ขนาดห้องเรียนไม่ใหญ่เกินไปและมีประสิทธิภาพ เนื่องจากเป็นหลักสูตรต่างประเทศ มีเทคโนโลยีและสื่ออิเล็กทรอนิกส์ มีทางเลือกและโอกาสทางการศึกษามากกว่า เด็กได้รับการยอมรับ การได้รับประสบการณ์ตรง... (ทศพร แสนกล้า, สัมภาษณ์, 8 พฤศจิกายน 2557, วารสาร ฟ้าราอาพิตร, สัมภาษณ์, 8 พฤศจิกายน 2557 และอริยาภรณ์ ไพโรจน์, สัมภาษณ์, 6 พฤศจิกายน 2557)

นอกจากนั้นโรงเรียนนานาชาติบริติช ภูเก็ต ยังมีข้อแตกต่างด้านการเรียนการสอนที่ไม่เหมือนโรงเรียนอื่น ๆ ทั่วไป กล่าวคือ โรงเรียนนานาชาติ บริติชภูเก็ต (BISP) เป็นโรงเรียนกึ่งนอกระบบของจังหวัดภูเก็ต มีที่พักนอกระบบที่มีคุณภาพสูง มีสิ่งอำนวยความสะดวกระดับโลก ช่วยให้นักเรียนเก่งในการเล่นกีฬาและศิลปะการแสดง มีนักเรียนกึ่งนอกระบบที่มีมากกว่า 36 เชื้อชาติที่แตกต่างเป็นตัวแทนของส่วนใหญ่ของนักศึกษาชาวต่างประเทศ โรงเรียนนานาชาติบริติชภูเก็ต (BISP) เป็นโรงเรียนก่อนประถมศึกษาและมัธยมศึกษาตอนต้นมาตรฐานสากลสูงสุด มีบริการใน IB Diploma, IGCSE และ Cambridge ESOL นอกจากนี้ มีการสอนโปรแกรมการพูดภาษาอังกฤษที่ต้องผ่านสถาบันลอนดอน ดนตรีและนาฏศิลป์ (LAMDA) และภาคีวิชาดนตรีมีการตรวจสอบคุณสมบัติตามมาตรฐานของโรงเรียน นอกจากนี้ โรงเรียนมีความหลากหลายของหลักสูตร IB ให้กับนักเรียนได้เลือก เช่น ศิลปะและการออกแบบ การทำธุรกิจและการจัดการเทคโนโลยี การออกแบบเศรษฐศาสตร์ ระบบสิ่งแวดล้อมและสังคม ดนตรี จิตวิทยาและศิลปะการละคร

ด้านการเรียนการสอนภาษาได้รับการสอนจากครูเจ้าของภาษาทั้งอังกฤษ ไทย เกาหลี รัสเซีย จีนกลาง ฝรั่งเศส และสเปน ใน พ.ศ. 2553 โรงเรียนได้รับรางวัลจากนายกรัฐมนตรีนายอภิสิทธิ์ เวชชาชีวะ ในฐานะโรงเรียนผู้ให้บริการที่ดีที่สุดของการศึกษานานาชาติในประเทศไทย ทำให้โรงเรียนจัดตั้งศูนย์การเรียนรู้อันระหว่างประเทศ (ILC) และให้โรงเรียนเป็นส่วนหนึ่งของความมุ่งมั่นในการสร้างชุมชนการเรียนรู้

สำหรับสิ่งอำนวยความสะดวกภายในโรงเรียน คือ สระว่ายน้ำ (หนึ่งในขนาดโอลิมปิก) ทั้งมีทีมว่ายน้ำเป็นโค้ชมืออาชีพที่ประจำการแข่งขันทั่วเอเชีย โรงเรียนมีบทบัญญัติสำหรับการเล่นกีฬาฟุตบอล ทั้งเรื่องสนามและการเป็นเจ้าภาพ เพราะโรงเรียนมีการจัดแข่งขันฟุตบอลประจำปีที่ตั้งดูผู้คน จำนวน 900 คน จากทีมโรงเรียนนานาชาติทั่วเอเชีย นอกจากนี้ โรงเรียนได้รับการรับรองร่วมกันโดยสภาโรงเรียนนานาชาติ (CIS) สมาคมนิวอิงแลนด์โรงเรียนและวิทยาลัย (NEASC) รวมถึงการเป็นสมาชิกของสมาคมโรงเรียนนานาชาติแห่งประเทศไทย (ISAT) สหพันธ์โรงเรียนนานาชาติอังกฤษในเอเชีย (FOBISIA) และสมาคมโรงเรียนประจำแห่งสหราชอาณาจักร (ปีเอสเอ) (International School, Phuket, 2558: ออนไลน์)

ทั้งการมีโรงเรียนเอกชน เช่น โรงเรียนภูเก็ตไทหัว (ประศาสน์วิทยา) โรงเรียนดาวรุ่งวิทยา โรงเรียนธรรมสุภาภักดี (บางเหนียว)¹⁷ และการพัฒนาโรงเรียนต่าง ๆ ให้มีหลักสูตรภาษาอังกฤษ รวมถึงการเกิดโรงเรียนกวดวิชาให้กับนักเรียนเพิ่มเติม การขยายหลักสูตรเกี่ยวกับการจัดการโรงแรมและการท่องเที่ยวของมหาวิทยาลัยในจังหวัดภูเก็ต

สำหรับในระดับอาชีวศึกษา และอุดมศึกษา ทั้งวิทยาลัยอาชีวภูเก็ต มหาวิทยาลัยราชภัฏภูเก็ต มหาวิทยาลัยสงขลานครินทร์ ได้ผลิตนักศึกษาให้เพียงพอเพื่อสนองตอบต่อความต้องการของตลาดโดยพัฒนาหลักสูตรในชั้นเรียนควบคู่ไปกับการส่งนักศึกษาไปฝึกงานในสถานประกอบการเป็นการเริ่มต้นไปสู่การศึกษาในระบบทวิภาคี (Dual Vocational Training) สอดคล้องการให้สัมภาษณ์ของสมหมาย ปิ่นพุทธศิลป์ ผู้เป็นอาจารย์และวิทยากรในการร่วมสอนและให้ความรู้กับนักเรียนระดับอาชีวศึกษาและบุคลากรที่เกี่ยวข้องกับงานด้านการท่องเที่ยว (สมหมาย ปิ่นพุทธศิลป์, สัมภาษณ์, 3 พฤศจิกายน 2557)

นอกจากการพัฒนาบุคลากรในสถาบันการศึกษายังได้มีการพัฒนาบุคลากรที่อยู่นอกสถาบันการศึกษา ได้แก่ พนักงานที่ทำงานในอุตสาหกรรมท่องเที่ยวได้รับการพัฒนาความรู้ความสามารถให้มากขึ้นโดยสมาคมธุรกิจการท่องเที่ยวจังหวัดภูเก็ตได้ส่งเสริมและสนับสนุนให้ชมรมอาหารและเครื่องดื่ม ชมรมพ้อครัว จัดกิจกรรมต่าง ๆ เพื่อเป็นการพัฒนาฝีมือและอาชีพ ได้แก่ การจัดงานเทศกาลอาหารทะเล การแข่งขันการผสมเครื่องดื่ม การแข่งขันการจัดดอกไม้ การแข่งขันการจัดโต๊ะอาหาร การแข่งขันการจัดบุฟเฟ่ต์นอน

¹⁷โรงเรียนธรรมสุภาภักดี (บางเหนียว) ได้เลิกกิจการไปแล้ว

เป็นต้น ซึ่งผู้ทำการศึกษาได้ร่วมในการจัดกิจกรรมต่าง ๆ ข้างต้นให้แก่ นักศึกษาบุคลากร และบุคคลทั่วไปที่เกี่ยวข้องกับงานบริการด้านการท่องเที่ยวด้วยเช่นกัน

ด้านการศึกษาของจังหวัดภูเก็ต ทำให้ผู้ศึกษาเห็นพัฒนาการด้านการศึกษา ที่มีมาตั้งแต่อดีต ซึ่งจากการศึกษาข้อมูลและการเก็บข้อมูลสัมภาษณ์ ผู้ศึกษาพบว่าการศึกษาในจังหวัดภูเก็ตมีการจัดขึ้นเพื่อตอบสนองนโยบายของรัฐ อันเป็นนโยบาย ส่วนกลางที่เน้นการเรียนการสอนให้มีคุณภาพ ทั้งเพื่อพัฒนาศักยภาพของผู้เรียน เป็นสำคัญ ซึ่งเป็นไปตามกรอบที่มีมาตรฐานเดียวกันทั่วประเทศ ในขณะที่เกี่ยวกับการศึกษาที่มีขึ้นในจังหวัดภูเก็ตได้เป็นไปเพื่อตอบสนองความต้องการและพัฒนาท้องถิ่น เป็นสำคัญด้วย โดยมีการนำยุทธศาสตร์ด้านภูมิศาสตร์ หรือที่ตั้งมาเป็นส่วนในการ ปรับปรุงเนื้อหาหรือหลักสูตรเพื่อเสริมศักยภาพให้เหมาะสม

นอกจากนั้น ยังสอดคล้องกับยุทธศาสตร์เรื่องที่ตั้ง คือ การจัดทำหลักสูตร เกี่ยวกับการท่องเที่ยว ซึ่งทำให้ได้รับความนิยมอีกทั้งได้ส่งเสริมให้ประชาชนในท้องถิ่น สามารถประกอบอาชีพเกี่ยวกับการท่องเที่ยวได้อย่างมีประสิทธิภาพ และพึงพอใจต่อผู้รับ บริการทั้งชาวไทยและต่างประเทศ นอกจากนี้ หลักสูตรเกี่ยวกับการท่องเที่ยวยังช่วย ทำให้ลดภาวะการณทำงานต่างท้องถิ่น กล่าวคือ มีการกลับมาทำงานในภูมิลำเนาเพิ่มมากขึ้นด้วย ทั้งได้พบว่า หลักสูตรด้านการท่องเที่ยวที่เกิดขึ้นในจังหวัดภูเก็ตยังมีส่วนช่วย ให้คนในจังหวัดภูเก็ตเรียนรู้และปรับตัวถึงข้อได้เปรียบหลายประการ รวมทั้งการเข้าใจ ในการเดินทางเข้ามายังจังหวัดภูเก็ตมากขึ้น และสามารถอยู่ร่วมกันได้ภายใต้วัฒนธรรม หรือความเป็นอยู่ที่อาจจะแตกต่างกัน

บทส่งท้าย

จากการศึกษาเรื่องชาติตะวันตก: การเข้ามาและภาพสะท้อนในจังหวัดภูเก็ต ทำให้ทราบว่าชาติตะวันตกที่เข้ามาในจังหวัดภูเก็ต ประกอบด้วย ชาวโปรตุเกส ฮอลันดา ฝรั่งเศส และอังกฤษ โดยเข้ามาในรูปแบบพ่อค้าเดินเรือเพื่อค้าขายแร่ดีบุก สินค้าทางการเกษตร อาวุธ ผ้าชนิดต่าง ๆ เครื่องใช้ต่าง ๆ หรือการซื้อขายสินค้าจากเมืองหนึ่งไปขาย อีกเมืองหนึ่งในภูมิภาคเอเชียซึ่งเป็นอาณานิคมของอังกฤษ รวมทั้งการซื้อขายสินค้านี้ ะหว่างเมืองบริเวณชายฝั่งทะเลตะวันตกของไทยถึงแหลมมลายู การติดต่อกันระหว่าง

ตะวันตกและภูเก็ตได้นำมาสู่การเรียนรู้และการรับวัฒนธรรมที่มีภาพสะท้อนให้เห็น ในจังหวัดภูเก็ตทั้งค่ายและป้อมปราการเมื่อมีการทำสงครามกับต่างเมือง นอกจากนี้ ชาวตะวันตกได้เข้ามาด้วยการเผยแผ่ศาสนาคริสต์ จนนำมาสู่การเกิดวัด และโบสถ์ อีกทั้ง การเข้ามาพร้อมกับเหตุการณ์สงครามมหาเอเชียบูรพาซึ่งมีทั้งชาวตะวันตกและชาวเอเชีย ซึ่งมีการนำเรือขุดแร่ เครื่องมือและเครื่องยนต์ต่าง ๆ ทางอุตสาหกรรมมาใช้ในการขุด แร่ดีบุก รวมถึงการเข้ามาของชาวตะวันตกพร้อมกับการตั้งฐานทัพอเมริกาในสงคราม เวียดนามหรือสงครามอินโดจีน ครั้งที่ 2 ได้นำมาสู่การเกิดธุรกิจบาร์ ไนต์คลับ อาบ อบ นวด และนำมาสู่การเกิดอาชีพขายบริการ หรือโสเภณี นอกจากนี้ การเดินทางเข้ามา ของชาวตะวันตกยังทำให้พบการสร้างที่อยู่อาศัยแบบชิโนโปรตุกีส การสร้างศาลากลาง จังหวัดภูเก็ตซึ่งเป็นลักษณะสถาปัตยกรรมแบบตะวันตก การมีโรงเรียนดาวรุ่งวิทยา โรงเรียนนานาชาติ รวมถึงการเรียนการสอนตามหลักสูตรภาษาอังกฤษ การนำระบบ เศรษฐกิจแบบทุนนิยมจนนำมาสู่ความสนใจของนักธุรกิจด้านการท่องเที่ยว การสร้าง ความเป็นชาติในหมู่คนภูเก็ต สิ่งทั้งหลายที่กล่าวมาจกข้างต้นจึงเป็นสิ่งที่มิให้พบเห็นได้ ในจังหวัดภูเก็ตอันเป็นภาพสะท้อนที่เกิดจากการเข้ามาของชาติตะวันตก

เอกสารอ้างอิง

- กองวิชาการและแผนงานวิเคราะห์นโยบายและแผนงาน. (2537). **แผนลงทุนจังหวัดภูเก็ต**. ภูเก็ต: สถาบันนโยบายศึกษา.
- กองสถิติและวิจัย ฝ่ายวิชาการ การท่องเที่ยวแห่งประเทศไทย. (2529). **ภาพการณ์ท่องเที่ยวจังหวัดภูเก็ต พ.ศ. 2528**. กรุงเทพฯ: การท่องเที่ยวแห่งประเทศไทย.
- การท่องเที่ยวแห่งประเทศไทย. (ม.ป.ป.). **การศึกษาวเคราะห์การลงทุนเพื่อการวางแผน และพัฒนาในจังหวัดภูเก็ตและสถานตากอากาศของการท่องเที่ยวแห่งประเทศไทย**. กรุงเทพฯ: การท่องเที่ยวแห่งประเทศไทย.
- _____. (2522). **สรุปแผนหลักพัฒนาการท่องเที่ยวจังหวัดภูเก็ต**. กรุงเทพฯ: การท่องเที่ยวแห่งประเทศไทย.
- โกวิท วงศ์สุรวัฒน์. (2548). **การเมืองการปกครองไทย: หลายมิติ**. กรุงเทพฯ: ภาควิชา รัฐศาสตร์และรัฐประศาสนศาสตร์ คณะสังคมศาสตร์ มหาวิทยาลัยเกษตรศาสตร์.

- คณะกรรมการฝ่ายประมวลเอกสารและจดหมายเหตุ. (2554). **วัฒนธรรม พัฒนาการทางประวัติศาสตร์ เอกลักษณ์และภูมิปัญญาจังหวัดภูเก็ต**. ใน คณะกรรมการอำนวยการจัดงานเฉลิมพระเกียรติพระบาทสมเด็จพระเจ้าอยู่หัว เนื่องในโอกาสพระราชพิธีมหามงคลเฉลิมพระชนมพรรษา 6 รอบ 5 ธันวาคม 2542. กรุงเทพฯ: กรมศิลปากร.
- งามพิศ สัตย์สงวน. (2543). **หลักมานุษยวิทยาวัฒนธรรม** (พิมพ์ครั้งที่ 4). กรุงเทพฯ: รามาการพิมพ์.
- จดหมายเหตุเมืองถลางและหัวเมืองปักษ์ใต้**. (2528). ภูเก็ต: ศูนย์วัฒนธรรมจังหวัดภูเก็ต.
- จรรยา เศรษฐบุตร และสุภาณี เวชพงศา. (2537). **NICS เขตปลอดภัยแค่ไหน?** นครปฐม: สถาบันวิจัยประชากรและสังคม มหาวิทยาลัยมหิดล.
- จังหวัดภูเก็ต. (2551). **รายงานประจำปีงบประมาณ พ.ศ. 2551 จังหวัดภูเก็ต**. ภูเก็ต: ภูเก็ตบุลเลทิน.
- _____. (2552). **โครงการศึกษาการเพิ่มศักยภาพการรองรับการท่องเที่ยวของจังหวัดภูเก็ต**. กรุงเทพฯ: พิสุทธิ เทคโนโลยี.
- _____. (2552). **รายงานประจำปีงบประมาณ พ.ศ. 2552 จังหวัดภูเก็ต**. ภูเก็ต: ภูเก็ตบุลเลทิน.
- _____. (2559). **ประวัติศาสตร์กลางจังหวัดภูเก็ต**. [ออนไลน์]. เข้าถึงได้จาก http://www.phuket.go.th/webpk/contents.php?str=introduce_house. [2559, เมษายน 19].
- ฉัตรทิพย์ นาถสุภา. (2534). **วัฒนธรรมไทยกับขบวนการเปลี่ยนแปลงสังคม**. กรุงเทพฯ: จุฬาลงกรณ์มหาวิทยาลัย.
- _____. (2553). **การเป็นสมัยใหม่กับแนวคิดชุมชน**. กรุงเทพฯ: สร้างสรรค์.
- ญาณันท์ สกฤตบุญพาณิชย์. (2554). **ประวัติศาสตร์เมืองภูเก็ตสมัยใหม่ พ.ศ. 2500 - 2550**. วิทยานิพนธ์ศิลปศาสตรมหาบัณฑิต สาขาวิชาประวัติศาสตร์. กรุงเทพฯ: บัณฑิตวิทยาลัย มหาวิทยาลัยธรรมศาสตร์.
- ฐิธรญา มณีเนตร. (2553). **ไทยศึกษาเพื่อการท่องเที่ยว** (พิมพ์ครั้งที่ 2). กรุงเทพฯ: โอเดียนสโตร์.

- ดิเรก ชัยนาม. (2509). **ไทยกับสงครามโลกครั้งที่ 2 เล่ม 1**. กรุงเทพฯ: ไทยวัฒนาพานิช.
- ทักษิณคดีศึกษา, สถาบัน. (2529). **สารานุกรมวัฒนธรรมภาคใต้ พ.ศ. 2529 เล่ม 4, เล่ม 7**.
กรุงเทพฯ: อมรินทร์การพิมพ์
- นันทา วรเนติวงศ์ (ผู้แปล). (2513). **เอกสารของฮอลันดาสมัยกรุงศรีอยุธยา**. กรุงเทพฯ:
กรมศิลปากร.
- _____. (2517). **พระราชกบัตัน (ฟรานซิส ไลท์) ผู้สำเร็จราชการเกาะพริ้นซ์
ออฟ เวลส์**. กรุงเทพฯ: กรมศิลปากร.
- นิเทศ ดินณะกุล. (2546). **การเปลี่ยนแปลงทางสังคมและวัฒนธรรม**. กรุงเทพฯ:
แห่งจุฬาลงกรณ์มหาวิทยาลัย.
- นิพัทธ์พร เพ็งแก้ว. (2549). **สองฝั่งทะเล: ประวัติศาสตร์และภูมิปัญญา จากชุมชนริม
ห้วงน้ำอันดามันและทะเลอ่าวไทย**. กรุงเทพฯ: สายธาร.
- บรรจง อมรชีวิน. (2547). **Cross - Culture วัฒนธรรมข้ามชาติกับการบริหารและ
การเจรจาต่อรอง**. กรุงเทพฯ: ซีเอ็ดดูเคชั่น.
- บรรจง อมรชีวิน. (2547). **วัฒนธรรมข้ามชาติ**. กรุงเทพฯ: ส.เอเชีย เพรส.
- ประสิทธิ์ ชินการณ. (2548). **กลาง ภูเก็จ และภูเก็ต**. ภูเก็ต: กลุ่มผู้สนใจประวัติศาสตร์.
- ปรีชานัน สายสาครเศ. (2547). **อิทธิพลที่ส่งผลต่อสถาปัตยกรรมย่านเมืองภูเก็ต**.
วิทยานิพนธ์สถาปัตยกรรมศาสตรมหาบัณฑิต สาขาสถาปัตยกรรม. กรุงเทพฯ:
บัณฑิตวิทยาลัย จุฬาลงกรณ์มหาวิทยาลัย.
- ปานิศรา ชูผล. (2560). **จังก์ ซीलอน**. [ออนไลน์]. เข้าถึงได้จาก http://www.phuketdata.net/main/index.php?option=com_content&task=view&id=66&Itemid=9. [2560, กุมภาพันธ์ 14].
- ปองพล อติเรกสาร. (2551). **“วัฒนธรรมไทยภายใต้กระแสวัฒนธรรมโลก” วารสาร
วัฒนธรรมไทย**. [ออนไลน์]. เข้าถึงได้จาก <http://www.culture.go.th/knowledge/magazine/June7.pdf>. [2555, กันยายน 23].
- ถนอม พูนวงศ์. (2556). **ประวัติศาสตร์เมืองภูเก็ต**. กรุงเทพฯ: โอเดียนสโตร์.
- พงษ์ศักดิ์ ปัตถา. (2550). **ผลกระทบของฐานทัพสหรัฐอเมริกาต่อสภาพเศรษฐกิจและ
สังคมของเมืองอุดรธานี พ.ศ. 2505 - 2520**. วิทยานิพนธ์อักษรศาสตร์

มหาบัณฑิต สาขาวิชาประวัติศาสตร์ศึกษา. กรุงเทพฯ: บัณฑิตวิทยาลัย มหาวิทยาลัยศิลปากร.

พวงทิพย์ เกียรติสกุล. (2534). **บทบาทของชาวจีนและชาวตะวันตกต่ออภิจากรเหมืองแร่ดีบุกของภูเก็ตพุทธศตวรรษที่ 25 - 2474**. วิทยานิพนธ์ศิลปศาสตรมหาบัณฑิต สาขาวิชาประวัติศาสตร์. กรุงเทพฯ: บัณฑิตวิทยาลัย มหาวิทยาลัยธรรมศาสตร์.

พูนศักดิ์ ศักดานุวัฒน์. (2526). **พระราชประวัติ 50 กษัตริย์ไทย**. กรุงเทพฯ: อำนวยการพิมพ์.

ภูมินทร์ ยุคุณธร. (2544). **ศึกษาสภาพและแนวทางการพัฒนาการท่องเที่ยวจังหวัดภูเก็ต**. วิทยานิพนธ์ศิลปศาสตรมหาบัณฑิต สาขาวิชาไทยคดีศึกษา. กรุงเทพฯ: บัณฑิตวิทยาลัย มหาวิทยาลัยทักษิณ.

มหาวชิราวุธ สยามมกุฎราชกุมาร, สมเด็จพระบรมโอรสาธิราช เจ้าฟ้ามหาวชิราวุธ. (2502).

จดหมายเหตุเสด็จหัวเมืองปักษ์ใต้ ร.ศ.128 พ.ศ. 2452. พระนคร: คุรุสภา.

วิกิพีเดีย สารานุกรมเสรี. (2558). **สงครามเวียดนาม**. [ออนไลน์]. เข้าถึงได้จาก <http://th.wikipedia.org/wiki>. [2558, เมษายน 29].

_____. (2560). **โรงเรียนดาวรุ่งวิทยา**. [ออนไลน์]. เข้าถึงได้จาก <https://th.wikipedia.org/wiki/ดาวรุ่งวิทยา>. [2560, เมษายน 29].

ศิริพงษ์ กิจดำเนิน. (2550). **ผลกระทบการท่องเที่ยวในด้านสังคมและวัฒนธรรมกรณีศึกษาชุมชนป่าตอง อำเภอกะทู้ จังหวัดภูเก็ต**. รายงานการศึกษาอิสระรัฐประศาสนศาสตร์มหาบัณฑิต สาขาวิชาการปกครองท้องถิ่น. ขอนแก่น: บัณฑิตวิทยาลัย มหาวิทยาลัยขอนแก่น.

ศรีศักร วัลลิโภดม. (2528). **โบราณคดีกลางและชุมชนแวดล้อมใกล้เคียง**. รายงานการสัมมนาประวัติศาสตร์กลาง. กรุงเทพฯ: เรือนแก้วการพิมพ์.

ส.พลายน้อย. (2523). **ชาวต่างชาติในประวัติศาสตร์ไทย**. กรุงเทพฯ: บัณฑิตการพิมพ์.

สงบ ส่งเมือง. (2529). **ท้าวเทพกระษัตรี ท้าวศรีสุนทร**. ใน สารานุกรมภาคใต้ พ.ศ. 2529. เล่ม 4. กรุงเทพฯ: อมรินทร์การพิมพ์.

- สถานีรถไฟกั้นตั้ง. (2560). [ออนไลน์]. เข้าถึงได้จาก <http://www.paiduaykan.com/travel/> [2560, กุมภาพันธ์ 15].
- สมบูรณ์ แก่นตะเคียน. (2523). **ประวัติเมืองภูเก็ต**. เพชรบุรี: วิทยาลัยครูเพชรบุรี.
- สุนัย ราชภัณฑารักษ์. (2517). **ภูเก็ต**. กรุงเทพฯ: บรรณกิจ.
- สุนัย ราชภัณฑารักษ์ และเอกวิทย์ ณ ถลาง. (2528). **เอกสารประวัติศาสตร์ถลาง** ใน รายงานการสัมมนาประวัติศาสตร์ถลาง. กรุงเทพฯ: เรือนแก้วการพิมพ์.
- Hantrakul, Sukanya. (1983). "The Spirit of a Fighter – woman and Prostitution in Thailand" **Manushi 3 Oct. - N0v.**
- Khin, Thitsa. (1983). Nuns, Mediums and Prostitutes in Chienmai. A Study of Marginal Categories of Women. **Women and Development in Southeast Asia: Occasional Paper no.1. Centre of Southeast Asian Studies.** Canterbury: University of Kent.
- Suehiro, A. (1996). **Capital Accumulation in Thailand 1855 - 1985.** Bangkok: Silworm Books.

บุคลากรกรม

- ฤดี ภูมิภูถาวร (ผู้ให้สัมภาษณ์) จารุณี คงกุล (ผู้สัมภาษณ์). ณ โรงเรียนสตรีภูเก็ต ผู้เชี่ยวชาญด้านวัฒนธรรมจังหวัดภูเก็ต. เมื่อวันที่ 5 พฤศจิกายน 2557.
- อมรรัตน์ ช่วยคำ (ผู้ให้สัมภาษณ์) จารุณี คงกุล (ผู้สัมภาษณ์). ณ ตำบลกะทู้ อำเภอกะทู้ จังหวัดภูเก็ต. เมื่อวันที่ 17 ตุลาคม 2557.
- อริยาภรณ์ ไพโรจน์ (ผู้ให้สัมภาษณ์) จารุณี คงกุล (ผู้สัมภาษณ์). ณ ตำบลกมลา อำเภอกะทู้ จังหวัดภูเก็ต. เมื่อวันที่ 6 พฤศจิกายน 2557.
- วารีย์ พิธาอาพิตร (ผู้ให้สัมภาษณ์) จารุณี คงกุล (ผู้สัมภาษณ์). ณ ตำบลกะทู้ อำเภอกะทู้ จังหวัดภูเก็ต. เมื่อวันที่ 8 พฤศจิกายน 2557.
- สมหมาย ปันพุทธศิลป์ (ผู้ให้สัมภาษณ์) จารุณี คงกุล (ผู้สัมภาษณ์). ผู้เชี่ยวชาญด้านวัฒนธรรมจังหวัดภูเก็ต ณ ศูนย์ศึกษาและวิจัย วัฒนธรรม และประเพณี แห่งอันดามันจังหวัดพังงา. เมื่อวันที่ 3 พฤศจิกายน 2557 และ 14 กรกฎาคม 2558.

สุนิตรา ชูติ (ผู้ให้สัมภาษณ์) จารุณี คงกุล (ผู้สัมภาษณ์). ณ หมู่บ้านโบริตัน ถนน 3013 ตำบลกะทู้ อำเภอกะทู้ จังหวัดภูเก็ต. เมื่อวันที่ 20 ตุลาคม 2557.

ทศพร แสนกล้า (ผู้ให้สัมภาษณ์) จารุณี คงกุล (ผู้สัมภาษณ์). ณ ตำบลกะทู้ อำเภอกะทู้ จังหวัดภูเก็ต. เมื่อวันที่ 8 พฤศจิกายน 2557.