

การพัฒนาแบบการจัดการเรียนรู้ในการจัดการตนเอง ตามปรัชญาของเศรษฐกิจพอเพียงสำหรับชุมชน ภาคใต้ตอนบน¹

The Development of Learning Management Model for
Self - Management under the Sufficiency Economy
Philosophy in the Upper Southern Part of Thailand

วงศ์สิริ เรืองศรี² | Wongsiri Raungsre
รัชฎาพร เกตานนท์ แนวแห่งธรรม³ | Ratchadaporn Ketanon Neawheangtham

บทคัดย่อ

การวิจัยครั้งนี้ มีวัตถุประสงค์ 1) เพื่อศึกษาสภาพการณ์ในการจัดการเรียนรู้ในการจัดการตนเองตามปรัชญาของเศรษฐกิจพอเพียงสำหรับชุมชนภาคใต้ตอนบน 2) เพื่อศึกษาวิธีปฏิบัติที่เป็นเลิศ (Best Practice) ของการจัดการเรียนรู้ในการจัดการตนเองตามปรัชญาของเศรษฐกิจพอเพียงสำหรับชุมชนภาคใต้ตอนบน 3) เพื่อศึกษาปัจจัย / เงื่อนไข ที่ทำให้ศูนย์การเรียนรู้ประสบความสำเร็จต่อการจัดการเรียนรู้ในการจัดการตนเองตามปรัชญาของเศรษฐกิจพอเพียงสำหรับชุมชนภาคใต้ตอนบน 4) เพื่อพัฒนารูปแบบการจัดการเรียนรู้ในการจัดการตนเองตามปรัชญาของเศรษฐกิจพอเพียงสำหรับชุมชนภาคใต้ตอนบน โดยใช้วิธีการวิจัยแบบผสม สรุปผลการวิจัย ได้ดังนี้

ผลการวิจัย พบว่า 1) สภาพการณ์ของศูนย์การเรียนรู้ นำเสนอการจัดการเรียนรู้เป็นออกเป็น 3 ด้าน ได้แก่ ด้านการเสริมศักยภาพทักษะ / การสร้างความรู้ / การเรียนรู้

¹เป็นส่วนหนึ่งของดุษฎีนิพนธ์ เรื่อง การพัฒนาแบบการจัดการเรียนรู้ในการจัดการตนเองตามปรัชญาของเศรษฐกิจพอเพียงสำหรับชุมชน ภาคใต้ตอนบน

²นักศึกษาระดับปริญญาตรีบัณฑิต (พัฒนศึกษา) คณะศึกษาศาสตร์ มหาวิทยาลัยศิลปากร

³ดร.รัชฎาพร เกตานนท์ แนวแห่งธรรม อาจารย์ที่ปรึกษาวิทยานิพนธ์

ด้วยตนเองและการจัดการตนเอง ด้านการพัฒนาองค์ความรู้ / เนื้อหาความรู้ปรัชญาของเศรษฐกิจพอเพียงที่สอดคล้องเหมาะสมกับวิถีชีวิต และด้านปัจจัยและเงื่อนไขการจัดการศูนย์ที่ส่งผลต่อกระบวนการเรียนรู้บนฐานปรัชญาของเศรษฐกิจพอเพียง 2) วิธีปฏิบัติที่เป็นเลิศ (Best Practice) ของการจัดการการเรียนรู้ในการจัดการตนเองตามปรัชญาของเศรษฐกิจพอเพียงสำหรับชุมชนภาคใต้ประกอบด้วย 8 ด้าน ได้แก่ ด้านริเริ่มและพัฒนาการของศูนย์ ด้านนโยบายและการบริหารจัดการ ด้านเป้าหมายและวัตถุประสงค์ของศูนย์การเรียนรู้ ด้านความเข้าใจต่อจุดประสงค์ของศูนย์การเรียนรู้ ด้านการมีส่วนร่วมของศูนย์และชุมชน ด้านการพัฒนาความร่วมมือกับภายนอก ด้านการพัฒนาให้เกิดความต่อเนื่อง และด้านการดูแลศูนย์การเรียนรู้และการพัฒนาการของศูนย์การเรียนรู้ 3) ปัจจัย / เงื่อนไขที่ทำให้ศูนย์การเรียนรู้ประสบความสำเร็จประกอบด้วย 8 ด้าน ได้แก่ ด้านขั้นตอนการจัดตั้งศูนย์การเรียนรู้ ด้านการเลือกสมาชิก ด้านสถานที่ ด้านหลักการการดำเนินศูนย์การเรียนรู้ ด้านกิจกรรมสอดคล้องกับความต้องการของชุมชน ด้านบทบาทของผู้นำด้านองค์ความรู้ (ช่องทางความรู้ / ภูมิปัญญา) และด้านการสนับสนุนจากภาครัฐ / เอกชน (ความรู้ / ระบบช่วยเหลือ / งบประมาณ) และ 4) รูปแบบการจัดการเรียนรู้ในการจัดการตนเองตามปรัชญาของเศรษฐกิจพอเพียงสำหรับชุมชนภาคใต้ มี 3 ทักษะ ได้แก่ ด้านความรู้ ด้านความเข้าใจ และด้านทักษะปฏิบัติกับ 7 องค์ประกอบ ได้แก่ ด้านการบริหารจัดการ ด้านการมีส่วนร่วม ด้านจรรยาบรรณ ด้านกิจกรรม ด้านปรัชญาของเศรษฐกิจพอเพียง ด้านภูมิปัญญา และด้านการประยุกต์ใช้เทคโนโลยี

คำสำคัญ : รูปแบบการจัดการเรียนรู้ การจัดการตนเอง ปรัชญาของเศรษฐกิจพอเพียง

Abstract

This Objectives of this research were 1) to study the present operation of learning management for self - management under the sufficiency economy philosophy, 2) to study best practices of learning management for self - management under the sufficiency economy philosophy, 3) to study factors / conditions the learning center is a success of learning management for self - management under the sufficiency economy philosophy, 4) to develop

การพัฒนาารูปแบบการจัดการเรียนรู้ในการจัดการตนเองตามปรัชญาของเศรษฐกิจพอเพียง
สำหรับชุมชน ภาคใต้ตอนบน

the method for learning to manage self- management under the sufficiency economy philosophy in the upper southern part of Thailand by using a combination of research. The study found that

1) The conditions of the centers learning management is divided into 3 centers: The latency and potential enhancement, skill & knowledge, self - learning, and self- management. The development of knowledge and content based on the philosophy of sufficiency economy in which harmonizes with the lifestyle. The factors on the factors and the conditions of the management of the learning center which affects the learning process based on the philosophy of sufficiency economy Philosophy. 2) The best practices of learning management for self - management under the sufficiency is an approach to learning for self - management consists of 8 aspects namely the initiative of the development center, policy and management methodology, the goals and objectives of the learning center, the aspect which focuses on the participation of the center with the cooperation of the outward society, the continuous development, and supervision and care - taking of the development of the learning centers. 3) The factors / conditions that affect the success of a learning center consist of 8 aspects the first aspect is the establishment of a learning center, the selection of the members of the learning center, operations & location, activities in line with the needs of the community, the role of leadership, knowledge aspects and most importantly the support from public & private sectors to support for knowledge, and the budget. 4) The development of learning to manage self - sufficiency of the community in the upper south, there are 3 skill and 7 elements which includes supervision and management, participation, network, activity center, philosophy of Sufficiency Economy, wisdom, and application of technology.

Keywords: Model of Learning Management, Self - Management,
The Sufficiency Economy Philosophy

ความนำ

ประเทศไทยมีการเปลี่ยนแปลงด้านเศรษฐกิจและสังคมแบบทุนนิยมอย่างชัดเจน ทำให้สภาพเศรษฐกิจและสังคมไทยในปัจจุบันที่เน้นการผลิตด้านอุตสาหกรรม การค้าและการบริการมากขึ้น เป็นเศรษฐกิจทุนนิยมที่มุ่งเน้นความเติบโตทางเศรษฐกิจ (Economic Growth) ยึดความต้องการของผู้บริโภคเป็นหลัก โดยเฉพาะบริษัทข้ามชาติ ที่คอยอาศัยช่องทางเศรษฐกิจแบบทุนนิยมเข้าไปครอบงำในระบบเศรษฐกิจ - สังคม - การเมือง เพื่อแสวงหาผลกำไรมาสร้างความเติบโตทางเศรษฐกิจ (Economic Growth) ให้กับตน (ไสว ด่านชัยวิจิตร, 2545 : 25) การพัฒนาของประเทศไทยเป็นสภาวะของการเร่งการเติบโตทางเศรษฐกิจแบบทุนนิยมเป็นหลัก โดยนำฐานทรัพยากรธรรมชาติที่มีอยู่มาใช้ในการผลิตเกินความจำเป็นทำให้เกิดภาวะเสื่อมโทรมและส่งผลกระทบต่อสิ่งแวดล้อมมากมายรวมถึงความยั่งยืนของระบบนิเวศ เกิดการสะสมของปัญหาต่อทุนธรรมชาติทำให้วิถีการดำเนินชีวิตของคนไทยขาดความสมดุลกับสภาพแวดล้อมมากขึ้น (สำนักงานคณะกรรมการพัฒนาการเศรษฐกิจและสังคมแห่งชาติ, 2553 : 58)

ปรัชญาเศรษฐกิจพอเพียง เป็นแนวทางการดำรงอยู่และปฏิบัติตนของประชาชนในทุกระดับตั้งแต่ระดับครอบครัว ระดับชุมชนจนถึงระดับรัฐทั้งในการพัฒนาและบริหารประเทศให้ดำเนินไปในทางสายกลาง คือ 3 ห่วง 2 เงื่อนไข อันประกอบด้วย พอประมาณ มีเหตุผล มีภูมิคุ้มกันในตัวที่ดี และมีความรู้ มีคุณธรรม ซึ่งจะนำไปสู่ชีวิต เศรษฐกิจ สังคม และสิ่งแวดล้อมที่ก้าวหน้าอย่างสมดุล มั่นคง ยั่งยืน และจะนำไปสู่ประโยชน์สุขของคนไทย การพัฒนาเศรษฐกิจเพื่อให้ก้าวทันต่อโลกยุคโลกาภิวัตน์ด้วยความพอเพียง ซึ่งหมายถึง ความพอประมาณ ความมีเหตุผล รวมถึงความจำเป็นที่จะต้องมีการมีภูมิคุ้มกันในตัวที่ดี พอสมควรต่อการมีผลกระทบใด ๆ อันเกิดจากการเปลี่ยนแปลงทั้งภายนอกและภายใน ทั้งนี้จะต้องอาศัยความรอบรู้ ความรอบคอบ และความระมัดระวังมาใช้ในการวางแผนและการดำเนินการทุกขั้นตอน นำความรู้และภูมิปัญญาในการรักษาความสมดุลทรัพยากรในมิติต่าง ๆ ตามหลักแนวคิดเศรษฐกิจพอเพียง (กปร., 2550 : 28 - 35) โดยใช้กระบวนการเรียนรู้ที่มีระบบการจัดการตนเองที่ดีและเหมาะสมเพื่อสร้างระบบในการจัดการตนเองให้มีศักยภาพหรือความสามารถที่ก่อให้เกิดการเปลี่ยนแปลงหรือปรับปรุงพัฒนาชุมชนซึ่งเกิดขึ้นภายในชุมชนของตนเองโดยคนในชุมชนมีการกระทำร่วมกันและมีส่วนร่วม

การพัฒนาารูปแบบการจัดการเรียนรู้ในการจัดการตนเองตามปรัชญาของเศรษฐกิจพอเพียง สำหรับชุมชน ภาคใต้ตอนบน

ในการเรียนรู้ ร่วมคิด ร่วมตัดสินใจ ร่วมวางแผน และแก้ไขปัญหาไปสู่การพัฒนาในชุมชน เพื่อนำไปสู่การพึ่งตนเองและมีระบบของชุมชนที่จะจัดการชุมชนของตนเองได้ การรวมพลังของชุมชนเพื่อต่อรองหรือช่วยลดเงื่อนไขต่าง ๆ ได้ เพื่อให้เกิดความสามารถดำเนินการด้วยตนเองให้มากที่สุดไปสู่การแก้ไขปัญหาตามหลักของการพัฒนา การรวมพลังที่เหมาะสมในการพัฒนาจะนำไปสู่การพึ่งพาตนเองได้ ทำให้ชุมชนสามารถดำรงอยู่ และรักษาความเข้มแข็งของตนเองไว้ได้ (โกวิทย์ พวงงาม, 2551 : 292 - 328)

การศึกษาบริบทภาคใต้ตอนบนมีภูมิศาสตร์แตกต่างไปจากภาคอื่น ๆ ซึ่งมีอาณาเขตที่มีบริบททั้งที่เป็นชายฝั่งทะเล และภาคพื้นดินมีทรัพยากรทางทะเลที่อุดมสมบูรณ์ สภาพพื้นที่ทางภูมิศาสตร์ของภาคใต้มีความหลากหลายสูง ทั้งที่เป็นภูเขาทะเล ทั้งฝั่งอ่าวไทย และฝั่งอันดามัน ป่าต้นน้ำทะเลสาบ พื้นที่น้ำจืด น้ำเค็ม น้ำกร่อย ดินเปรี้ยว ป่าพรุ แม่น้ำ และลุ่มน้ำสายต่าง ๆ เมื่อสังคมทุนนิยมสมัยใหม่เข้ามาสู่ชุมชนอย่างหนักเทคโนโลยีทันสมัยได้ถูกนำเข้ามาในชุมชนผ่านนายทุน มีการเปลี่ยนรูปแบบเครื่องมือหากินที่ต้องใช้ต้นทุนสูงขึ้นเรื่อย ๆ (ศรีศักร วัลลิโภดม, 2544 : 17) ทำให้เกิดชุมชนพอเพียงขึ้น โดยชาวบ้านรวมตัวกันใช้ภูมิปัญญาท้องถิ่นที่สั่งสมและถ่ายทอดกันต่อมาเป็นเครื่องมือในการปรับเปลี่ยนสภาพแวดล้อมธรรมชาติให้ตอบสนองความจำเป็นขั้นพื้นฐานในการดำรงชีวิตและให้ดำเนินไปอย่างสอดคล้องกับธรรมชาติอย่างสมดุลและยั่งยืน

ผู้วิจัยมีความสนใจที่จะทำงานวิจัยเรื่องการพัฒนาารูปแบบการจัดการเรียนรู้ในการจัดการตนเองตามปรัชญาของเศรษฐกิจพอเพียงสำหรับชุมชนภาคใต้ตอนบน โดยครั้งนี้ได้เลือกพื้นที่แบบเจาะจงที่เป็นศูนย์การเรียนรู้ตามปรัชญาของเศรษฐกิจพอเพียงเป็นภาคใต้ตอนบน 7 จังหวัด ได้แก่ ชุมพร สุราษฎร์ธานี นครศรีธรรมราช กระบี่ พังงา ภูเก็ต และระนอง ได้ทำการศึกษาพื้นที่ดังกล่าวเพื่อศึกษาการจัดการเรียนรู้ เพื่อใช้ในการจัดการตนเองตามปรัชญาของเศรษฐกิจพอเพียงในการพัฒนาคนในชุมชน ให้มีคุณภาพ มีความสามารถที่จะปรับตัวได้อย่างรู้เท่าทันการเปลี่ยนแปลงที่จะมาถึงการดำเนินชีวิตและการมีส่วนร่วมในชุมชนต่อความรับผิดชอบในการส่งเสริม สนับสนุน และจัดการตนเองในชุมชน สร้างชุมชนให้มีความเข้มแข็งเกิดความยั่งยืนพึ่งตนเองได้ในที่สุด

วัตถุประสงค์ของการวิจัย

1. เพื่อศึกษาสภาพการณ์ในการจัดการเรียนรู้ในการจัดการตนเองตามปรัชญาของเศรษฐกิจพอเพียงสำหรับชุมชนภาคใต้ตอนบน
2. เพื่อศึกษาวิธีปฏิบัติการณ์ที่เป็นเลิศ (Best Practice) ของการจัดการเรียนรู้ในการจัดการตนเองตามปรัชญาของเศรษฐกิจพอเพียงสำหรับชุมชนภาคใต้ตอนบน
3. เพื่อศึกษาปัจจัย / เงื่อนไข ที่ทำให้ศูนย์การเรียนรู้ประสบความสำเร็จต่อการจัดการเรียนรู้ในการจัดการตนเองตามปรัชญาของเศรษฐกิจพอเพียงสำหรับชุมชนภาคใต้ตอนบน
4. เพื่อพัฒนารูปแบบการจัดการเรียนรู้ในการจัดการตนเองตามปรัชญาของเศรษฐกิจพอเพียงสำหรับชุมชนภาคใต้ตอนบน

ขอบเขตของการวิจัย

การวิจัยเรื่องการพัฒนาารูปแบบการจัดการเรียนรู้ในการจัดการตนเองตามปรัชญาของเศรษฐกิจพอเพียงสำหรับชุมชนภาคใต้ตอนบน ใช้วิธีวิจัยแบบผสม (Mixed - Method Research) ได้แก่ วิธีวิจัยเชิงปริมาณ (Quantitative Research) และวิธีวิจัยเชิงคุณภาพ (Qualitative Research) ได้กำหนดขอบเขตการวิจัยในแต่ละขั้นตอนของการวิจัยดังต่อไปนี้

1. ขอบเขตด้านพื้นที่

1.1 การวิจัยเชิงปริมาณผู้วิจัยได้กำหนดพื้นที่โดยเจาะจงเลือกพื้นที่ 7 จังหวัดภาคใต้ตอนบน ได้แก่ จังหวัดชุมพร จังหวัดสุราษฎร์ธานี จังหวัดนครศรีธรรมราช จังหวัดกระบี่ จังหวัดพังงา จังหวัดภูเก็ต และจังหวัดระนอง ผู้วิจัยได้กำหนดกฎเกณฑ์ในการเลือกพื้นที่ไว้ดังต่อไปนี้

1.1.1 เป็นศูนย์การเรียนรู้ที่จัดตั้งและดำเนินงานใช้กระบวนการมีส่วนร่วมของชุมชน

1.1.2 เป็นศูนย์การเรียนรู้ที่มีการบริหารจัดการโดยชุมชน

1.1.3 เป็นศูนย์การเรียนรู้ที่มีประสบการณ์ดำเนินงานมีระยะเวลาไม่น้อยกว่า 10 ปี

1.1.4 เป็นศูนย์การเรียนรู้ที่มีการจัดกิจกรรมการเรียนรู้เพื่อส่งเสริมการเรียนรู้

การพัฒนาแบบแผนการจัดการเรียนรู้ในการจัดการตนเองตามปรัชญาของเศรษฐกิจพอเพียง
สำหรับชุมชน ภาคใต้ตอนบน

ปรัชญาของเศรษฐกิจพอเพียงให้แก่คนในชุมชนอย่างต่อเนื่อง

1.1.5 เป็นศูนย์การเรียนรู้ที่มีรางวัลการันตีและได้รับการยอมรับจากชุมชน
หรือหน่วยงานที่เกี่ยวข้อง

1.2 การวิจัยเชิงคุณภาพจากรายชื่อศูนย์การเรียนรู้ด้านเศรษฐกิจพอเพียง
ทั้งหมด ผู้วิจัยได้ทำการศึกษาข้อมูลโดยใช้ศูนย์การเรียนรู้ด้านเศรษฐกิจพอเพียง
ที่มีวิธีปฏิบัติการที่เป็นเลิศต่อการจัดการเรียนรู้ในการจัดการตนเองตามปรัชญาของ
เศรษฐกิจพอเพียงสำหรับชุมชนภาคใต้ตอนบนได้กำหนดศูนย์การเรียนรู้แบบเจาะจง
(Purposive selection) และมีเกณฑ์การคัดเลือก ดังนี้

1.2.1 เป็นชุมชนที่มีความสร้างสรรค์และผลิตสิ่งดีงามต่าง ๆ ในด้านเศรษฐกิจ
พอเพียง ซึ่งเป็นชุมชนที่เข้มแข็งและพึ่งพาตนเองได้ซึ่งยังได้รับการยกระดับด้านศักยภาพ
โดยมีรางวัลเป็นตัวการันตีด้านปราชญ์ของชุมชนที่ได้รับการยอมรับจากหน่วยงาน
ที่เกี่ยวข้องทั้งจากหน่วยงานท้องถิ่นและภาครัฐภาคเอกชน

1.2.2 ด้านผู้นำชุมชน / นักวิชาการ ที่ทำให้เกิดการเรียนรู้ของชุมชน
ที่ทำให้ชุมชนเข้มแข็งและพึ่งพาตนเองได้และในด้านสมาชิกของชุมชนมีความสามัคคี
ที่ร่วมกันแก้ปัญหาที่เกิดขึ้นในชุมชนได้

1.2.3 เป็นศูนย์การเรียนรู้เศรษฐกิจพอเพียงมีประสบการณ์ดำเนินงาน
ระยะเวลาไม่น้อยกว่า 10 ปี

1.2.4 เป็นศูนย์การเรียนรู้ที่จัดตั้งและดำเนินงานโดยชุมชนใช้กระบวนการ
มีส่วนร่วมของชุมชน

1.2.5 เป็นศูนย์การเรียนรู้ที่มีการบริหารจัดการโดยชุมชน ได้แก่ 1) ศูนย์เรียนรู้
เศรษฐกิจพอเพียงบ้านเขากลม อำเภอเมือง จังหวัดกระบี่ 2) ศูนย์การเรียนรู้ชุมชนไม้เรียง
อำเภอฉวาง จังหวัดนครศรีธรรมราช และ 3) ศูนย์เรียนรู้เศรษฐกิจพอเพียงบ้านกู่
ตำบลรัชฎา อำเภอเมือง จังหวัดภูเก็ต

2. ขอบเขตด้านประชากรกลุ่มตัวอย่างและผู้ให้ข้อมูลหลัก

2.1 ประชากร (Population) ที่ใช้ในการวิจัยเชิงปริมาณครั้งนี้ ผู้วิจัย
ได้กำหนดพื้นที่ของชุมชนที่มีการจัดการตนเองตามปรัชญาของเศรษฐกิจพอเพียงสำหรับ
ชุมชนภาคใต้ตอนบน จำนวน 100 แห่ง

2.2 กลุ่มตัวอย่าง (Sample) คือ ชุมชนที่มีการจัดการตนเองตามปรัชญาของเศรษฐกิจพอเพียงสำหรับชุมชนภาคใต้ตอนบน จำนวน 80 แห่ง ด้วยวิธีการสุ่มตัวอย่างอย่างง่าย (simple random sampling) โดยเป็นตัวแทนของแต่ละชุมชน จำนวน 5 คน รวมทั้งสิ้น 400 คน (จากตารางแสดงจำนวนประชากรและจำนวนกลุ่มตัวอย่าง ของ Krejcieand Morgan) ผู้วิจัยจะนำมาใช้เป็นประชากรสำหรับการสำรวจความคิดเห็น โดยการใช้แบบสอบถาม (Questionnaires)

2.3 ผู้ให้ข้อมูลหลัก (KeyInformants) การสัมภาษณ์เชิงลึกเพื่อศึกษาข้อมูลพื้นฐานในการจัดการการเรียนรู้และการจัดการตนเองและแนวทางการพัฒนาปรับเปลี่ยนการจัดการเรียนรู้ในการจัดการตนเองตามหลักปรัชญาของเศรษฐกิจพอเพียงโดยคัดเลือกแบบเจาะจง (Purposive selection) ซึ่งเป็นตัวแทนของแต่ละศูนย์การเรียนรู้ชุมชน จำนวน 5 คน ประกอบด้วย ประธาน รองประธาน กรรมการ สมาชิก และปราชญ์หรือประชาชนทั่วไป จำนวนทั้งหมด 15 คน จากชุมชนต้นแบบ 3 แห่ง เป็นศูนย์การเรียนรู้ด้านเศรษฐกิจพอเพียงที่มีวิธีปฏิบัติการที่เป็นเลิศต่อการจัดการเรียนรู้ในการจัดการตนเองตามปรัชญาของเศรษฐกิจพอเพียงสำหรับชุมชนภาคใต้ตอนบนและปัจจัย / เงื่อนไข ที่ทำให้ศูนย์การเรียนรู้ประสบความสำเร็จต่อการจัดการเรียนรู้ในการจัดการตนเองตามปรัชญาของเศรษฐกิจพอเพียงสำหรับชุมชนภาคใต้ตอนบน

3. ขอบเขตด้านเนื้อหา

งานวิจัยในครั้งนี้ผู้วิจัยได้กำหนดขอบเขตด้านเนื้อหาที่มีรายละเอียดดังนี้

3.1 สภาพการณ์การจัดการเรียนรู้ในการจัดการตนเองของชุมชน ประกอบด้วย 1) ข้อมูลพื้นฐานของสมาชิกในศูนย์การเรียนรู้ตามปรัชญาของเศรษฐกิจพอเพียงสำหรับชุมชนภาคใต้ตอนบน 2) ข้อมูลการจัดการเรียนรู้ในการจัดการตนเองของสมาชิกในศูนย์การเรียนรู้ตามปรัชญาของเศรษฐกิจพอเพียงสำหรับชุมชนภาคใต้ตอนบน

3.2 วิธีปฏิบัติการที่เป็นเลิศ (Best Practice) ของการจัดการเรียนรู้ในการจัดการตนเองของชุมชน ประกอบด้วย 1) ด้านการกำหนดนโยบาย 2) ด้านการบริหารจัดการ 3) ด้านการมีส่วนร่วม 4) ด้านเครือข่าย 5) ด้านกิจกรรม 6) ด้านปรัชญาของเศรษฐกิจพอเพียง 7) ด้านภูมิปัญญา และ 8) ด้านเทคโนโลยี

การพัฒนาารูปแบบการจัดการเรียนรู้ในการจัดการตนเองตามปรัชญาของเศรษฐกิจพอเพียง สำหรับชุมชน ภาคใต้ตอนบน

3.3 วิเคราะห์ / สังเคราะห์ปัจจัย / เงื่อนไข ที่ทำให้ศูนย์การเรียนรู้ ประสบความสำเร็จต่อการจัดการเรียนรู้ในการจัดการตนเองตามปรัชญาของเศรษฐกิจพอเพียงสำหรับชุมชนภาคใต้ตอนบน ประกอบด้วย 1) ด้านการจัดตั้งศูนย์การเรียนรู้ 2) ด้านการเลือกสมาชิก 3) ด้านสถานที่ 4) ด้านหลักการดำเนินงาน 5) ด้านกิจกรรม 6) ด้านบทบาทผู้นำ 7) ด้านองค์ความรู้ (ช่องทางความรู้/ ภูมิปัญญา) และ 8) ด้านการสนับสนุนจากภาครัฐ / เอกชน (ความรู้ / งบประมาณ / ระบบช่วยเหลือด้านอื่น ๆ)

3.4 รูปแบบการจัดการเรียนรู้ในการจัดการตนเองตามปรัชญาของเศรษฐกิจพอเพียงสำหรับชุมชนภาคใต้ตอนบน โดยการสังเคราะห์ความรู้จากกรอบแนวคิดการเรียนรู้ของ ภัทรธิดา ผลงาม (2542 : 83) โดยรูปแบบการจัดการเรียนรู้ในการจัดการตนเองตามปรัชญาของเศรษฐกิจพอเพียงสำหรับชุมชนภาคใต้ตอนบน หมายถึง องค์ประกอบต่าง ๆ ของศูนย์การเรียนรู้แบ่งออกเป็น 3 ทักษะ ประกอบด้วย 1) ด้านความรู้ 2) ด้านเจตคติ และ 3) ด้านทักษะปฏิบัติกับ 7 ด้าน ได้แก่ 1) ด้านการบริหารจัดการ 2) ด้านกิจกรรม 3) ด้านจตุรภาคี (เครือข่าย) 4) ด้านการมีส่วนร่วม 5) ด้านการประยุกต์ใช้เทคโนโลยี 6) ด้านภูมิปัญญา 7) ด้านปรัชญาของเศรษฐกิจพอเพียง

4. ขอบเขตด้านเวลา

การวิจัยครั้งนี้เป็นการศึกษาเดือนมีนาคม พ.ศ. 2556 ถึง เดือนตุลาคม พ.ศ. 2558

วิธีดำเนินการวิจัย

มีขั้นตอนดำเนินการวิจัยโดยกำหนดออกเป็น 4 ขั้นตอนดังนี้

ขั้นตอนที่ 1 ศึกษาสภาพการณ์ในการจัดการเรียนรู้ในการจัดการตนเองตามปรัชญาของเศรษฐกิจพอเพียงสำหรับชุมชนภาคใต้ตอนบน เป็นงานวิจัยเชิงปริมาณ (Quantitative Research) โดยใช้วิธีการเก็บข้อมูลจากแบบสอบถาม ผู้วิจัยได้กำหนดประชากร (Population) คือ ชุมชนที่มีการจัดการตนเองตามปรัชญาของเศรษฐกิจพอเพียงสำหรับชุมชนภาคใต้ตอนบน จำนวนประชากร 100 แห่ง และกลุ่มตัวอย่าง (Sample) คือ ชุมชนที่มีการจัดการตนเองตามปรัชญาของเศรษฐกิจพอเพียงสำหรับชุมชนภาคใต้ตอนบน จำนวน 80 แห่ง ด้วยวิธีการสุ่มตัวอย่างอย่างง่าย (simple random

sampling) โดยใช้ตัวแทนแต่ละชุมชน จำนวน 5 คน รวมทั้งสิ้น 400 คน (จากตารางแสดงจำนวนประชากรและจำนวนกลุ่มตัวอย่าง ของ Krejcie and Morgan) โดยเจาะจงเลือกพื้นที่ 7 จังหวัด ภาคใต้ตอนบน ได้แก่ จังหวัดชุมพร จังหวัดสุราษฎร์ธานี จังหวัดนครศรีธรรมราช จังหวัดกระบี่ จังหวัดพังงา จังหวัดภูเก็ต และจังหวัดตรัง ได้กำหนดกฎเกณฑ์ในการเลือกพื้นที่ คือ ศูนย์การเรียนรู้เศรษฐกิจพอเพียงที่จัดตั้งและดำเนินงานโดยชุมชนใช้กระบวนการมีส่วนร่วมของชุมชน มีการบริหารจัดการโดยชุมชนที่มีประสบการณ์ดำเนินงานไม่น้อยกว่า 10 ปี มีการจัดกิจกรรมการเรียนรู้เพื่อส่งเสริมการเรียนรู้ปรัชญาของเศรษฐกิจพอเพียงให้แก่คนในชุมชนอย่างต่อเนื่อง และมีรางวัลการันตีและได้รับการยอมรับจากชุมชนหรือหน่วยงานที่เกี่ยวข้อง เครื่องมือที่ใช้ในการเก็บข้อมูล คือ แบบสอบถามเพื่อใช้ในการศึกษาสภาพปัจจุบัน และการจัดการเรียนรู้ในการจัดการตนเองของศูนย์การเรียนรู้ชนิดปลายเปิดและปลายปิด โดยมีผู้ตอบแบบสอบถามเป็นตัวแทน

ขั้นตอนที่ 2 ศึกษาวิธีปฏิบัติที่เป็นเลิศ (Best Practice) ของการจัดการเรียนรู้ในการจัดการตนเองตามปรัชญาของเศรษฐกิจพอเพียงสำหรับชุมชนภาคใต้ตอนบน โดยคัดเลือกชุมชนที่มีวิธีปฏิบัติที่เป็นเลิศต่อการจัดการเรียนรู้ในการจัดการตนเองตามปรัชญาของเศรษฐกิจพอเพียงสำหรับชุมชนภาคใต้ตอนบน เป็นชุมชนต้นแบบ 3 แห่ง ได้กำหนดศูนย์แบบเจาะจง (Purposive selection) และมีเกณฑ์การคัดเลือก คือ เป็นชุมชนที่มีความสร้างสรรค์และผลิตสิ่งดีงามต่าง ๆ ด้านเศรษฐกิจพอเพียง ซึ่งเป็นชุมชนที่เข้มแข็งและพึ่งพาตนเองได้และได้รับการยอมรับด้านศักยภาพ มีรางวัลเป็นตัวการันตีด้านปราชญ์ของชุมชนที่ได้รับการยอมรับจากหน่วยงานที่เกี่ยวข้อง ด้านผู้นำชุมชน / นักวิชาการที่ทำให้เกิดการเรียนรู้ของชุมชนที่ทำให้ชุมชนเข้มแข็งและพึ่งพาตนเองได้และมีสมาชิกของชุมชนมีความสามัคคีที่ร่วมกันแก้ปัญหาที่เกิดขึ้นในชุมชนมีประสบการณ์ไม่น้อยกว่า 10 ปี และใช้กระบวนการมีส่วนร่วม โดยเลือกชุมชนที่เป็นต้นแบบ 3 แห่ง คือ 1) ศูนย์การเรียนรู้เศรษฐกิจพอเพียงบ้านเขากลม อำเภอเมือง จังหวัดกระบี่ 2) ศูนย์การเรียนรู้เศรษฐกิจพอเพียงชุมชนไม้เรียง อำเภอฉวาง จังหวัดนครศรีธรรมราช และ 3) ศูนย์การเรียนรู้เศรษฐกิจพอเพียงบ้านกู่ ตำบลรัชฎา อำเภอเมือง จังหวัดภูเก็ต ผู้ให้ข้อมูลหลักเพื่อทำการสัมภาษณ์แบบเจาะลึกเป็นตัวแทนแต่ละชุมชน จำนวน 5 คน ประกอบด้วย ประธาน

การพัฒนารูปแบบการจัดการเรียนรู้ในการจัดการตนเองตามปรัชญาของเศรษฐกิจพอเพียง สำหรับชุมชน ภาคใต้ตอนบน

รองประธาน กรรมการ สมาชิก และปราชญ์หรือประชาชนทั่วไป โดยเลือกแบบเจาะจง (Purposive Sampling) รวมทั้งสิ้น 15 คน เครื่องมือเป็นแบบสัมภาษณ์มีโครงสร้างหรือแบบสัมภาษณ์แบบเป็นทางการ (Structured Interview or Formal Interview) ในการเก็บข้อมูลเชิงลึก คือ ข้อมูลพื้นฐานใช้แบบสอบถามแบบปลายเปิด และวิธีปฏิบัติการที่เป็นเลิศในการจัดการเรียนรู้ในการจัดการตนเองตามปรัชญาของเศรษฐกิจพอเพียง มีคำถาม จำนวน 8 ประเด็น คือ ด้านการริเริ่มและพัฒนาการของศูนย์ ด้านนโยบาย และการบริหารจัดการ ด้านเป้าหมายและวัตถุประสงค์ของศูนย์ ด้านความเข้าใจต่อจุดประสงค์ของศูนย์ ด้านการมีส่วนร่วมของศูนย์และชุมชน ด้านการพัฒนาความร่วมมือกับภายนอก ด้านการพัฒนาให้เกิดความต่อเนื่อง ด้านการดูแลศูนย์และพัฒนาความรู้

ขั้นตอนที่ 3 ศึกษาปัจจัย / เงื่อนไข ที่ทำให้ศูนย์การเรียนรู้ประสบความสำเร็จต่อการจัดการเรียนรู้ในการจัดการตนเองตามปรัชญาของเศรษฐกิจพอเพียงสำหรับชุมชนภาคใต้ตอนบน เป็นการวิจัยเชิงคุณภาพ โดยใช้วิธีการศึกษาแบบพหุกรณีศึกษา (Multi - Case) คือ ใช้เป็นชุมชนต้นแบบ 3 แห่ง เลือกแบบเจาะจง (Purposive Sampling) ผู้ให้ข้อมูลหลัก คือ ตัวแทนแต่ละชุมชนจำนวน 5 คน คือ ประธาน รองประธาน กรรมการ สมาชิก และปราชญ์หรือประชาชนทั่วไป จากศูนย์การเรียนรู้ ๓ ต้นแบบ 3 แห่ง เลือกแบบเจาะจง (Purposive Sampling) รวมทั้งสิ้น 15 คน เครื่องมือที่ใช้เป็นแบบสัมภาษณ์ ไม่มีโครงสร้างหรือแบบสัมภาษณ์แบบเป็นทางการ (Structured Interview or Formal Interview) คือ ข้อมูลพื้นฐานเป็นแบบสอบถามแบบปลายเปิด ปัจจัย / เงื่อนไขที่ทำให้ศูนย์การเรียนรู้ประสบความสำเร็จต่อการจัดการเรียนรู้ในการจัดการตนเองตามปรัชญาของเศรษฐกิจพอเพียงสำหรับชุมชนภาคใต้ตอนบน และการสัมภาษณ์แบบเจาะลึก รวมถึงการสังเกตแบบมีส่วนร่วมรวมทั้งการสนทนากลุ่ม เพื่อให้ได้ข้อมูลทั่วไป มีคำถามจำนวน 8 ข้อ คือ ด้านขั้นตอนการตั้งศูนย์การเรียนรู้ ด้านการเลือกสมาชิก ด้านสถานที่ ด้านหลักการดำเนินงาน ด้านกิจกรรม ด้านบทบาทผู้นำ ด้านองค์ความรู้ (ช่องทางความรู้ / ภูมิปัญญา) และด้านการสนับสนุนจากภาครัฐ / เอกชน (ความรู้ / ระบบความช่วยเหลือ / งบประมาณ)

ขั้นตอนที่ 4 พัฒนารูปแบบการจัดการเรียนรู้ในการจัดการตนเองตามปรัชญาของเศรษฐกิจพอเพียงสำหรับชุมชนภาคใต้ตอนบน คือ การนำข้อมูลที่ได้จากการวิเคราะห์

ข้อมูลจากการศึกษาสภาพปัจจุบัน การจัดการเรียนรู้ในการจัดการตนเองวิธีปฏิบัติการที่เป็นเลิศ (Best Practice) ในการจัดการตนเองตามปรัชญาของเศรษฐกิจพอเพียงสำหรับชุมชนภาคใต้ตอนบน และปัจจัย / เงื่อนไข ความสำเร็จที่ทำให้ศูนย์ประสบความสำเร็จต่อการจัดการเรียนรู้ในการจัดการตนเองตามปรัชญาของเศรษฐกิจพอเพียงสำหรับชุมชนภาคใต้ตอนบน ศูนย์การเรียนรู้เศรษฐกิจพอเพียงต้นแบบทั้ง 3 แห่ง ที่ได้ข้อมูลมาทั้งแบบสอบถามและแบบสัมภาษณ์มาวิเคราะห์สังเคราะห์ และแนวความคิดการเรียนรู้ของ ภัทรธิดา ผลงาม (2542 : 83) โดยรูปแบบการจัดการเรียนรู้ในการจัดการตนเองตามปรัชญาของเศรษฐกิจพอเพียงสำหรับชุมชนภาคใต้ตอนบน หมายถึง องค์กรประกอบต่าง ๆ ของศูนย์การเรียนรู้ แบ่งออกเป็น 3 ทักษะ ประกอบด้วย 1) ด้านความรู้ 2) ด้านเจตคติ 3) ด้านทักษะปฏิบัติ กับ 7 ด้าน ได้แก่ 1) ด้านการบริหารจัดการ 2) ด้านกิจกรรม ศูนย์การเรียนรู้ 3) ด้านเครือข่าย 4) ด้านการมีส่วนร่วม 5) ด้านการประยุกต์ใช้เทคโนโลยี 6) ด้านภูมิปัญญา 7) ด้านปรัชญาของเศรษฐกิจพอเพียง และสร้างรูปแบบจำลองของศูนย์การเรียนรู้เศรษฐกิจพอเพียง แล้วนำรูปแบบจำลองที่สร้างขึ้นให้อาจารย์ที่ปรึกษาตรวจทานและแนะนำปรับปรุงแก้ไขให้เหมาะสม โดยมีผู้เชี่ยวชาญจำนวน 5 คน ตรวจสอบความเที่ยงตรงเชิงเนื้อหา (Content Validity) หรือการใช้ภาษา โดยมีเกณฑ์ในการคัดเลือกผู้เชี่ยวชาญเพื่อตรวจสอบคุณภาพของเครื่องมือในด้านศูนย์การเรียนรู้ ด้านปรัชญาของเศรษฐกิจพอเพียง ด้านหลักสูตรการเรียนรู้ ด้านหลักสูตรท้องถิ่น เป็นต้น ได้แก่ นักวิจัย ผู้เชี่ยวชาญ ประชาชนชาวบ้าน แล้วสังเคราะห์ความคิดเห็นของผู้ทรงคุณวุฒิ แล้วสรุปและปรับปรุงรูปแบบให้สอดคล้องกับความคิดเห็นของผู้ทรงคุณวุฒิจนได้รูปแบบศูนย์การเรียนรู้เศรษฐกิจพอเพียง โดยมีผู้ทรงคุณวุฒิ จำนวน 5 ท่าน เลือกแบบเจาะจงมีคุณสมบัติ คือ เป็นผู้อำนวยการพิเศษมีความเชี่ยวชาญเรื่องศูนย์การเรียนรู้และเศรษฐกิจพอเพียง เป็นข้าราชการ นักวิชาการ นักวิจัย ผู้นำชุมชนหรือประชาชน และเป็นผู้ชำนาญการพิเศษมีความเชี่ยวชาญ เครื่องมือที่ใช้ คือ แบบประเมินลักษณะเป็นแบบสอบถามความคิดเห็น แบ่งออกเป็น 4 ประเด็น ได้แก่ ด้านความเหมาะสม ด้านความเป็นไปได้ / การนำไปปฏิบัติ ด้านความสอดคล้องกับบริบท และด้านการนำไปใช้จริง ใช้แบบมาตรประเมินค่า (Rating Scale) เพื่อรองรับต้นแบบเพื่อการนำไปใช้จริง

การพัฒนาารูปแบบการจัดการเรียนรู้ในการจัดการตนเองตามปรัชญาของเศรษฐกิจพอเพียง
สำหรับชุมชน ภาคใต้ตอนบน

ผลการวิจัย

ผลการวิเคราะห์ข้อมูลตามขั้นตอนการดำเนินการวิจัยมี 4 ตอนดังนี้

ตอนที่ 1 ผลการวิเคราะห์สภาพการณ์การจัดการเรียนรู้ในการจัดการตนเองตามปรัชญาของเศรษฐกิจพอเพียงสำหรับชุมชนภาคใต้ตอนบน เป็นงานวิจัยเชิงปริมาณ แบ่งออกเป็น 3 ตอน มีรายละเอียด ดังนี้

1.1 สภาพผลการวิเคราะห์ข้อมูลปัจจัยส่วนบุคคลของผู้ตอบแบบสอบถาม ซึ่งเป็นสมาชิกในศูนย์การเรียนรู้เศรษฐกิจพอเพียงสำหรับชุมชนภาคใต้ตอนบน จำนวน 400 คน โดยจำแนกได้ดังนี้ คือ เป็นเพศชาย จำนวน 226 คน คิดเป็นร้อยละ 56.50 เป็นเพศหญิง จำนวน 174 คน คิดเป็นร้อยละ 43.50 ส่วนใหญ่มีอายุระหว่าง 51 - 70 ปี จำนวน 233 คน คิดเป็นร้อยละ 58.25 การศึกษาระดับประถมศึกษา จำนวน 108 คน คิดเป็นร้อยละ 27.00 อาชีพหลักเป็นเกษตรกร จำนวน 310 คนคิดเป็นร้อยละ 77.50 สถานภาพทางสังคมเป็นผู้นำชุมชนและปราชญ์ จำนวนเท่ากันจำนวน 115 คน คิดเป็นร้อยละ 28.75 รายได้ต่อเดือนมากกว่า 20,001 บาท จำนวน 311 คน คิดเป็น ร้อยละ 77.75 ส่วนใหญ่มีประสบการณ์เดิมเกี่ยวกับการประกอบอาชีพที่ทำในศูนย์ จำนวน 357 คน คิดเป็นร้อยละ 89.25 จำนวนสมาชิกในครอบครัวมีระหว่าง 4 - 6 คน จำนวน 294 คน คิดเป็นร้อยละ 73.50 จำนวนแรงงานในภาคการเกษตร อยู่ระหว่าง 1 - 3 คน จำนวน 249 คน คิดเป็นร้อยละ 62.25 กิจกรรมการเกษตรทำในครัวเรือน การทำไร่ จำนวน 279 คน คิดเป็นร้อยละ 69.75 สถานที่ตั้งกลุ่มอาชีพส่วนใหญ่เป็นบ้านของสมาชิกเอง จำนวน 240 คน คิดเป็นร้อยละ 60.00 ช่องทางในการรับรู้ข่าวสารเกี่ยวกับปรัชญาของเศรษฐกิจพอเพียงมากที่สุดทางโทรทัศน์ จำนวน 391 คน คิดเป็นร้อยละ 97.25

1.2 ความคิดเห็นของผู้ตอบแบบสอบถามด้านการจัดการเรียนรู้ในการจัดการตนเองตามปรัชญาของเศรษฐกิจพอเพียงสำหรับชุมชนภาคใต้ตอนบน ความคิดเห็นการประเมินความคาดหวังด้านการจัดการเรียนรู้ในการจัดการตนเองตามปรัชญาของเศรษฐกิจพอเพียงสำหรับชุมชนภาคใต้ตอนบน แบ่งการนำเสนอออกเป็น 3 ด้าน โดยภาพรวมอยู่ในระดับปฏิบัติปานกลาง ($\bar{X} = 3.91, S.D = 0.39$) เมื่อพิจารณาเป็นรายด้านพบว่าสภาพระดับการจัดการเรียนรู้ที่ปฏิบัติจริงอยู่ในระดับปฏิบัติปานกลาง ส่วนใหญ่ คือ ด้านการพัฒนาองค์ความรู้ / เนื้อหาความรู้ปรัชญาของเศรษฐกิจพอเพียงที่สอดคล้องเหมาะสม

กับชีวิต ($\bar{X} = 3.97$, S.D = 0.44) สามารถแบ่งรายละเอียดได้ดังนี้ 1) ด้านการเสริมศักยภาพทักษะ / การสร้างความรู้ / การเรียนรู้ด้วยตนเองและการจัดการตนเอง ภาพรวมอยู่ในระดับปฏิบัติปานกลาง ($\bar{X} = 3.90$, S.D = 0.37) เมื่อพิจารณาเป็นรายข้อ พบว่า สภาพระดับการจัดการเรียนรู้ที่เป็นจริงในระดับปฏิบัติปานกลาง อันดับแรก คือ ศูนย์การเรียนรู้ มีการส่งเสริมอาชีพให้ทั้งระดับบุคคล ครอบครัว และชุมชนบนฐานเศรษฐกิจพอเพียง ทำให้มีความเป็นอยู่ที่ดีขึ้น ($\bar{X} = 4.07$, S.D = 0.38) 2) ด้านการพัฒนาองค์ความรู้ / เนื้อหาความรู้ปรัชญาของเศรษฐกิจพอเพียงที่สอดคล้องเหมาะสมกับชีวิต ภาพรวมอยู่ในระดับการปฏิบัติปานกลาง ($\bar{X} = 3.97$, S.D = 0.44) เมื่อพิจารณาเป็นรายข้อ พบว่า สภาพระดับการจัดการเรียนรู้ที่ปฏิบัติจริงเป็นการปฏิบัติมาก อันดับแรก คือ คนส่วนใหญ่ในชุมชนได้นำความรู้ และแนวคิดเศรษฐกิจพอเพียงไปใช้ในการดำเนินชีวิต ($\bar{X} = 4.07$, S.D = 0.37) และ 3) ด้านปัจจัยและเงื่อนไขการจัดการศูนย์ที่ส่งผลต่อกระบวนการเรียนรู้บนฐานปรัชญาของเศรษฐกิจพอเพียง ภาพรวมการปฏิบัติจริงอยู่ในระดับปฏิบัติปานกลาง ($\bar{X} = 3.96$, S.D = 0.39) เมื่อพิจารณาเป็นรายข้อ พบว่า สภาพระดับการจัดการเรียนรู้ที่ปฏิบัติจริงอยู่ในระดับปฏิบัติมาก อันดับแรก คือ สมาชิกในชุมชนได้รับการพัฒนาภาวะผู้นำ กระบวนการมีส่วนร่วมและการบริหารงานกลุ่มเพื่อให้เกิดผลสัมฤทธิ์ต่อการทำงาน ($\bar{X} = 4.05$, S.D = 0.44)

ตอนที่ 2 ผลการวิเคราะห์วิธีปฏิบัติการที่เป็นเลิศ (Best Practice) ของการจัดการเรียนรู้ในการจัดการตนเองตามปรัชญาของเศรษฐกิจพอเพียงสำหรับชุมชนภาคใต้ ตอนบน แบ่งออกเป็น 3 ตอน มีรายละเอียดดังนี้

2.1 ผลการศึกษาวิเคราะห์วิธีปฏิบัติการที่เป็นเลิศ (Best Practice) ของการจัดการการเรียนรู้ในการจัดการตนเองตามปรัชญาของเศรษฐกิจพอเพียงสำหรับศูนย์การเรียนรู้บ้านเขากลม ตำบลหนองทะเล อำเภอเมืองจังหวัดกระบี่ ได้แบ่งออกเป็น 8 ประเด็น ได้แก่ 1) ด้านการริเริ่มและพัฒนารองศูนย์ 2) ด้านนโยบายและการบริหารจัดการ 3) ด้านเป้าหมายและวัตถุประสงค์ของศูนย์ 4) ด้านความเข้าใจต่อจุดประสงค์ 5) ด้านการมีส่วนร่วมของศูนย์และชุมชน 6) ด้านการพัฒนาความร่วมมือกับภายนอก 7) ด้านพัฒนาให้เกิดความต่อเนื่อง 8) ด้านการดูแลศูนย์การเรียนรู้และพัฒนาความรู้สามารถสรุปในภาพรวม ได้ดังนี้

การพัฒนาารูปแบบการจัดการเรียนรู้ในการจัดการตนเองตามปรัชญาของเศรษฐกิจพอเพียง
สำหรับชุมชน ภาคใต้ตอนบน

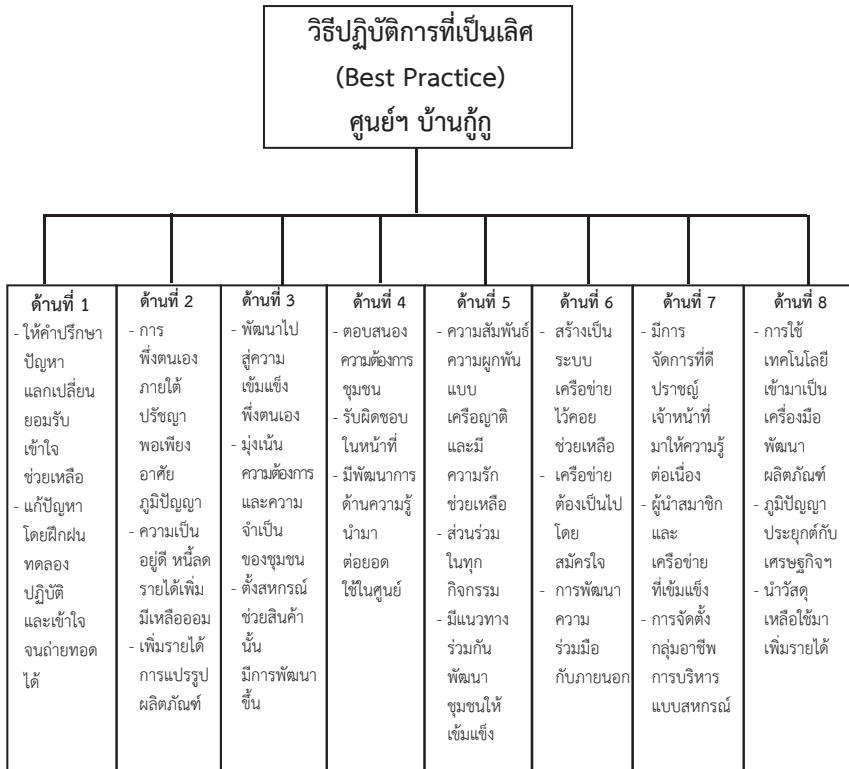


2.2 ผลการศึกษาวិเคราะห์วิธีปฏิบัติการที่เป็นเลิศ (Best Practice) ของการจัดการเรียนรู้ในการจัดการตนเองตามปรัชญาของเศรษฐกิจพอเพียง ศูนย์ฯ ชุมชนไม้เรียง อำเภอดวาง จังหวัดนครศรีธรรมราช สรุปในภาพรวมได้ดังนี้



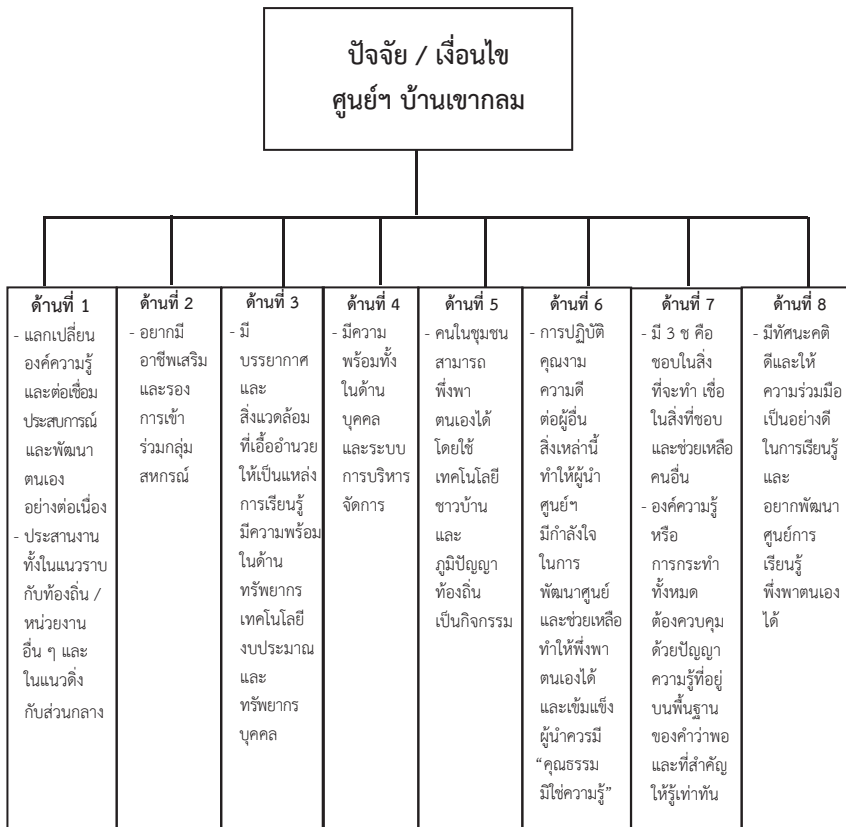
2.3 ผลการศึกษาวิเคราะห์วิธีปฏิบัติที่เป็นเลิศ (Best Practice) ของการจัดการเรียนรู้ในการจัดการตนเองตามปรัชญาของเศรษฐกิจพอเพียง ศูนย์ฯ ชุมชนบ้านกู่กู่ ตำบลรัชฎา อำเภอมะนัง จังหวัดภูเก็ต สรุปลงในภาพรวมได้ดังนี้

การพัฒนาารูปแบบการจัดการเรียนรู้ในการจัดการตนเองตามปรัชญาของเศรษฐกิจพอเพียง
สำหรับชุมชน ภาคใต้ตอนบน



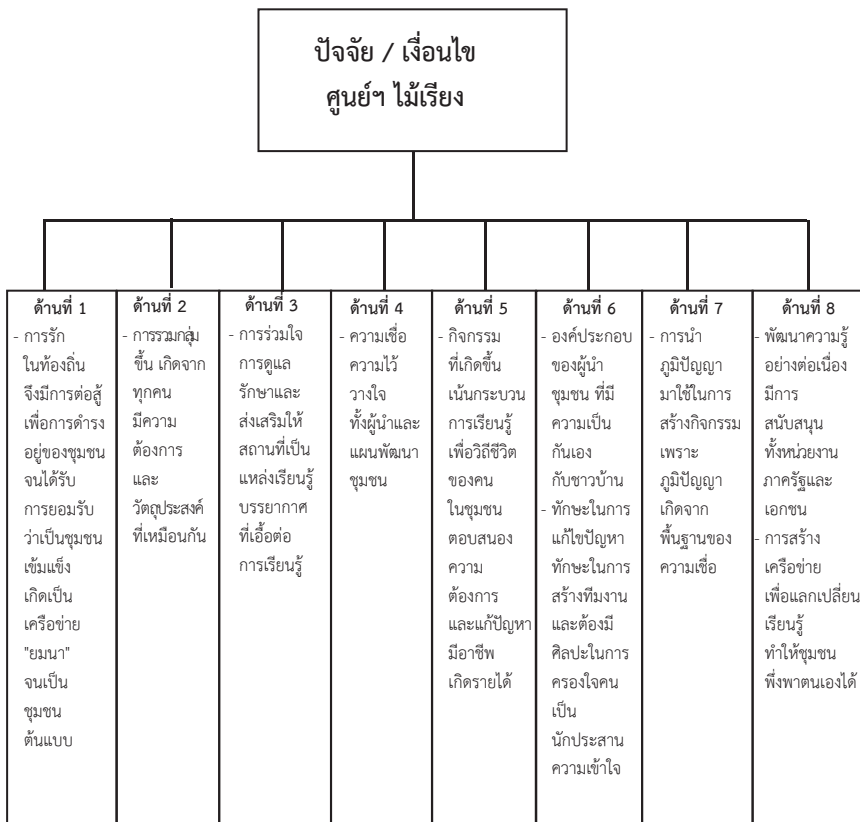
ตอนที่ 3 ผลการวิเคราะห์ปัจจัย / เงื่อนไข ที่ทำให้ศูนย์ประสบความสำเร็จ
ต่อการจัดการเรียนรู้ในการจัดการตนเองตามปรัชญาของเศรษฐกิจพอเพียงสำหรับชุมชน
ภาคใต้ตอนบน ประกอบด้วย 8 ด้าน ได้แก่ 1) ด้านขั้นตอนการจัดตั้งศูนย์การเรียนรู้
2) ด้านการเลือกสมาชิก 3) ด้านสถานที่ 4) ด้านหลักการการดำเนินศูนย์การเรียนรู้
5) ด้านกิจกรรมสอดคล้องกับความต้องการของชุมชน 6) ด้านบทบาทของผู้นำ
7) ด้านองค์ความรู้ (ช่องทางความรู้ / ภูมิปัญญา) 8) ด้านการสนับสนุนจากภาครัฐ /
เอกชน (ความรู้ / ระบบช่วยเหลือ / งบประมาณ) ได้แบ่งเป็น 3 พื้นที่ มีรายละเอียดดังนี้

3.1 ผลการวิเคราะห์ปัจจัย / เงื่อนไข ที่ทำให้ศูนย์ประสบความสำเร็จต่อการจัดการเรียนรู้ในการจัดการตนเองตามปรัชญาของเศรษฐกิจพอเพียงสำหรับชุมชนภาคใต้ตอนบน ศูนย์ฯ บ้านเขากลม ตำบลหนองทะเล อำเภอเมือง จังหวัดกระบี่ สรุปในภาพรวมได้ดังนี้

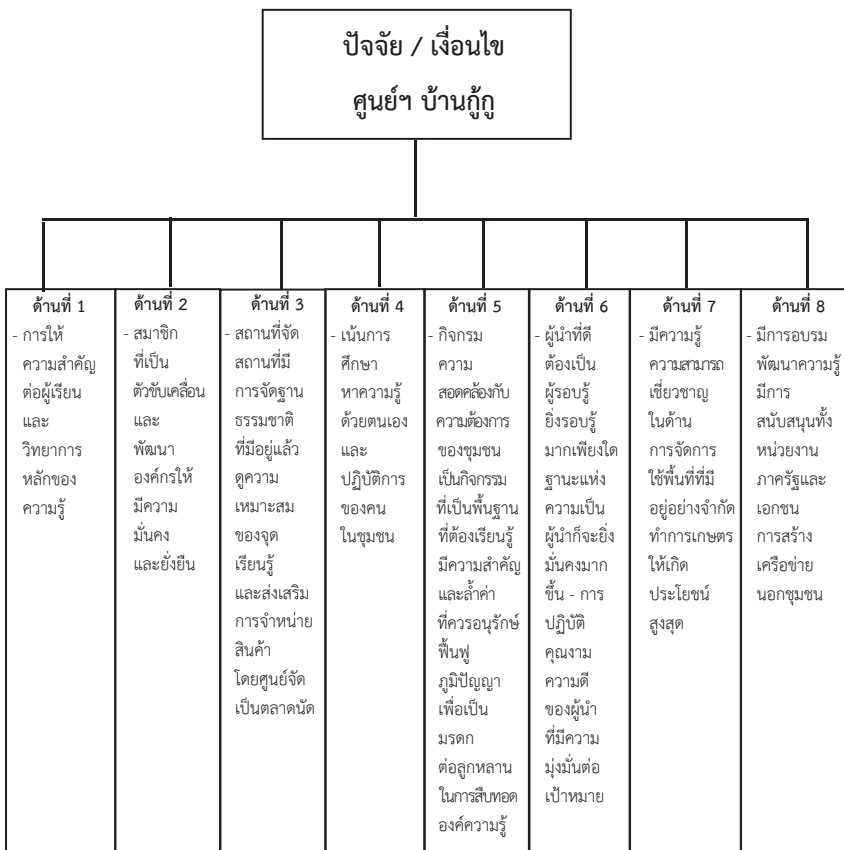


การพัฒนาารูปแบบการจัดการเรียนรู้ในการจัดการตนเองตามปรัชญาของเศรษฐกิจพอเพียง
สำหรับชุมชน ภาคใต้ตอนบน

3.2 ผลการวิเคราะห์ปัจจัย / เงื่อนไข ที่ทำให้ศูนย์ประสบความสำเร็จต่อการจัดการเรียนรู้ในการจัดการตนเองตามปรัชญาของเศรษฐกิจพอเพียงสำหรับชุมชนภาคใต้ตอนบน ศูนย์ฯ ชุมชนไม้เรียง อำเภอดงยาง จังหวัดนครศรีธรรมราช สรุปในภาพรวมได้ดังนี้



3.3 ผลการวิเคราะห์ปัจจัย / เงื่อนไข ที่ทำให้ศูนย์ประสบความสำเร็จต่อการจัดการเรียนรู้ในการจัดการตนเองตามปรัชญาของเศรษฐกิจพอเพียงสำหรับชุมชนภาคใต้ ตอนบนศูนย์ฯชุมชนบ้านกู่กู ตำบลรัชฎาอำเภอมือง จังหวัดภูเก็ต สามารถสรุปในภาพรวมได้ดังนี้

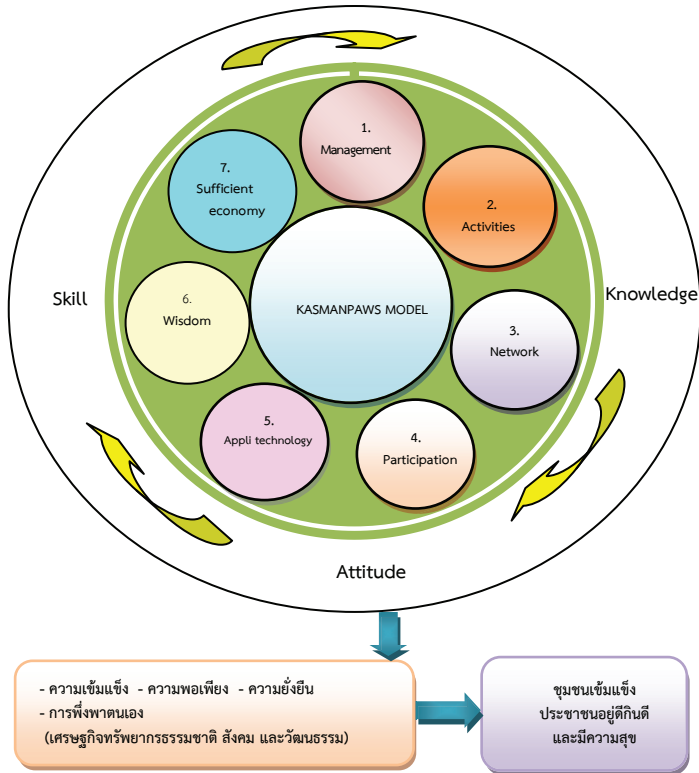


การพัฒนารูปแบบการจัดการเรียนรู้ในการจัดการตนเองตามปรัชญาของเศรษฐกิจพอเพียง
สำหรับชุมชน ภาคใต้ตอนบน

ตอนที่ 4 การพัฒนารูปแบบการจัดการเรียนรู้ในการจัดการตนเองตามปรัชญาของเศรษฐกิจพอเพียงสำหรับชุมชนภาคใต้ตอนบน มีรายละเอียดดังนี้

การพัฒนาและร่างรูปแบบการจัดการเรียนรู้ในการจัดการตนเองตามปรัชญาของเศรษฐกิจพอเพียงจากการศึกษาเอกสารและงานวิจัยที่เกี่ยวข้อง ได้วิเคราะห์สังเคราะห์และประยุกต์ให้เกิดความเชื่อมโยงทำให้เกิดแนวคิดในการนำเสนอแนวทางการพัฒนารูปแบบการจัดการเรียนรู้ในการจัดการตนเองตามปรัชญาของเศรษฐกิจพอเพียงและแนวคิดเกี่ยวกับการมีส่วนร่วมของชุมชนผนวกกับแนวคิดทฤษฎีการเรียนรู้ของบุคคลของ ภัทรธิดา ผลงาม (2542 : 83) มีองค์ประกอบ 3 ทักษะ ประกอบด้วย 1) ด้านความรู้ 2) ด้านเจตคติ 3) ด้านทักษะปฏิบัติผนวกกับแนวคิดทฤษฎีชุมชนเข้มแข็งของ โกวินท์ พวงงาม (2553 : 219 - 220) นอกจากนี้ ในส่วนของการสร้างรูปแบบผู้วิจัยอาศัยแนวคิดของคีฟส์ (Keeves, 1988 : 561 - 565) ในการสร้างรูปแบบซึ่งผู้วิจัยจะสร้างรูปแบบที่มีลักษณะเป็นแผนผัง (KASMANPAWS MODEL) และผสมผสานด้วยรูปแบบเชิงภาษา (KASMANPAWS MODEL) ที่อธิบายความหมายหรือให้ความหมายประกอบมาผสมผสานกับข้อมูลเชิงปริมาณและข้อมูลเชิงคุณภาพที่ได้ เพื่อนำไปสู่การสร้างแนวทางการพัฒนารูปแบบการจัดการเรียนรู้ในการจัดการตนเองตามปรัชญาของเศรษฐกิจพอเพียงของศูนย์

โมเดลการพัฒนาารูปแบบการจัดการเรียนรู้ในการจัดการตนเองตามปรัชญาของเศรษฐกิจพอเพียง



สรุปอภิปรายผลและข้อเสนอแนะ

1. ข้อมูลปัจจัยส่วนบุคคลของผู้ตอบแบบสอบถาม ซึ่งเป็นสมาชิกในศูนย์การเรียนรู้เศรษฐกิจพอเพียงสำหรับชุมชนภาคใต้ตอนบน จำนวน 400 คน เป็นเพศชายมากกว่าเพศหญิง ส่วนใหญ่มีอายุระหว่าง 51 - 70 ปี ส่วนใหญ่มีการศึกษาระดับประถมศึกษา อาชีพหลักเป็นเกษตรกร มีสถานภาพทางสังคมเป็นผู้นำชุมชนและปราชญ์ มีรายได้ต่อเดือน มากกว่า 20,001 บาท มีสมาชิกในครอบครัวมีระหว่าง 4 - 6 คน แรงงาน

การพัฒนาารูปแบบการจัดการเรียนรู้ในการจัดการตนเองตามปรัชญาของเศรษฐกิจพอเพียง
สำหรับชุมชน ภาคใต้ตอนบน

ในภาคการเกษตรมีอยู่ระหว่าง 1 - 3 คน สถานที่ใช้ตั้งเป็นบ้านของสมาชิกเอง และช่องทางในการรับรู้ข่าวสารทางโทรทัศน์

2. วิธีปฏิบัติที่เป็นเลิศ (Bestpractice) ต่อการจัดการเรียนรู้ในการจัดการตนเองตามปรัชญาเศรษฐกิจพอเพียงของชุมชนภาคใต้ตอนบน สรุปได้ว่า การแก้ไขปัญหาการเกษตรที่ให้มีผลผลิตดี ต้องอาศัยแผนชุมชนเป็นหลัก รวมถึงการสร้างเครือข่ายในชุมชนภายในและภายนอกที่เข้ามาแลกเปลี่ยนเรียนรู้และทั้งภาครัฐและเอกชนในฐานะของ “ผู้สนับสนุน” หรือ “พี่เลี้ยง” คอยให้คำปรึกษา

3. ปัจจัย / เงื่อนไข ที่ทำให้ศูนย์การเรียนรู้ประสบความสำเร็จต่อการจัดการเรียนรู้ในการจัดการตนเองตามปรัชญาของเศรษฐกิจพอเพียงของสำหรับชุมชนภาคใต้ตอนบน สรุปได้ว่า ความคิดเห็นตรงกันอยากให้ความเป็นอยู่ที่ดีขึ้น จึงร่วมกันทำกิจกรรมให้สมาชิกพึ่งพาตนเองได้ใช้หลักปรัชญาของเศรษฐกิจพอเพียง โดยมีผู้นำที่มีความมุ่งมั่นต่อเป้าหมายและเรียนรู้สิ่งต่าง ๆ อย่างอย่างต่อเนื่อง และได้รับการสนับสนุนจากภาครัฐ / เอกชน โดยการนำเทคโนโลยีทางการเกษตรหรือเทคโนโลยีอื่น ๆ มาถ่ายทอดความรู้และมีการร่วมมือสร้างหลักสูตรท้องถิ่นเพื่อถ่ายทอดในชุมชนอย่างเหมาะสม

4. รูปแบบการจัดการเรียนรู้ในการจัดการตนเองตามปรัชญาของเศรษฐกิจพอเพียงสำหรับชุมชนภาคใต้ตอนบน ใช้ชื่อว่า “KASMANPAWS MODEL” โดยมีองค์ประกอบย่อยดังนี้

- 4.1 K = Knowledge (ทักษะด้านความรู้)
- 4.2 A = Attitude (ด้านเจตคติ)
- 4.3 S = Skill (ด้านทักษะ)
- 4.4 M = management (การบริหารจัดการ)
- 4.5 A = activities (กิจกรรม)
- 4.6 N = network (จตุรภาคี)
- 4.7 P = participation (การมีส่วนร่วม)
- 4.8 A = applitechnology (การประยุกต์ใช้เทคโนโลยี)
- 4.9 W = wisdom (ภูมิปัญญา)
- 4.10 S = sufficient economy (ปรัชญาของเศรษฐกิจพอเพียง)

ข้อเสนอแนะการวิจัย ดังนี้

1. ข้อเสนอแนะที่ได้จากผลการวิจัยไปใช้ คือ การนำรูปแบบการจัดการเรียนรู้ในการจัดการตนเองตามปรัชญาของเศรษฐกิจพอเพียงไปประยุกต์ใช้กับศูนย์ฯ พื้นที่อื่น ๆ ต้องดูบริบทเงื่อนไขหรือด้านสภาพด้านต่าง ๆ ของชุมชนหรือพื้นที่นั้น ๆ
2. ข้อเสนอแนะงานวิจัยในครั้งต่อไป คือ ควรศึกษาชุมชนให้ครอบคลุมรอบด้านเพื่อทดสอบและยืนยันในรูปแบบของการพัฒนาชุมชนและเจาะลึกในแต่ละประเด็นของชุมชนแต่ละพื้นที่

เอกสารอ้างอิง

- โกวิทย์ พวงงาม. (2551). การจัดการตนเองของชุมชนและท้องถิ่น. กรุงเทพฯ : คณะสังคมสงเคราะห์ มหาวิทยาลัยธรรมศาสตร์.
- โกวิทย์ พวงงาม. (2553). รายงานการวิจัยการสังเคราะห์และถอดบทเรียนนวัตกรรมท้องถิ่นและการบริการสาธารณะขององค์การปกครองท้องถิ่น (ต้นแบบการบริหารจัดการภาระกึ่งที่ถ่ายโอน) สำนักงานคณะกรรมการการกระจายอำนาจให้แก่องค์กรปกครองส่วนท้องถิ่น. กรุงเทพฯ : สำนักงานปลัดนายกรัฐมนตรี.
- Jeeves P. J. (1988). Educational research, methodology and measurement: An international handbook. England : Oxford Pergamon Press.
- ภัทรธิรา ผลงาม. (2542). ทรัพยากรมนุษย์กับการพัฒนา. เลย : สาขาวิชาอุตสาหกรรม การพัฒนาภูมิภาค สถาบันราชภัฏเลย.
- ศรีศักร วัลลิโภดม. (2544). พัฒนาการทางสังคมและวัฒนธรรมไทย. กรุงเทพฯ : อมรินทร์พริ้นติ้ง แอนด์ พับลิชชิ่ง.
- สถาบันวิจัยและพัฒนาการเรียนรู้. (2550). วิธีปฏิบัติที่เป็นเลิศ. กรุงเทพฯ : สถาบันวิจัยและพัฒนาการเรียนรู้. อัดสำเนา.
- สำนักงานคณะกรรมการพิเศษเพื่อประสานงานโครงการอันเนื่องมาจากพระราชดำริ (สำนักงาน กปร). (2550). เศรษฐกิจพอเพียงปรัชญาชี้ถึงแนวทางการดำรงชีวิต (พิมพ์ครั้งที่ 2). กรุงเทพฯ : สำนักงานคณะกรรมการ.

การพัฒนาารูปแบบการจัดการเรียนรู้ในการจัดการตนเองตามปรัชญาของเศรษฐกิจพอเพียง
สำหรับชุมชน ภาคใต้ตอนบน

- สำนักงานคณะกรรมการพัฒนาการเศรษฐกิจและสังคมแห่งชาติ. (2553). **ความมั่นคงทางสังคมหรือหลักประกันทางสังคม ปี พ.ศ. 2553 : 46 - 58.** [ออนไลน์]. เข้าถึงได้จาก http://social.nesdb.go.th/SocialStat/StatSubDefault_Final.aspx?catid=8 [2555, มีนาคม 6].
- สำนักงานคณะกรรมการพัฒนาการเศรษฐกิจและสังคมแห่งชาติ. (2544). **พัฒนาการเศรษฐกิจและสังคมแห่งชาติ ฉบับที่ 9 (พ.ศ. 2545 – 2549).** กรุงเทพฯ : **คุรุสภาลาดพร้าว.**
- ไสว ต่านชัยวิจิตร. (2544, ธันวาคม - 2545, มกราคม). การเมืองโลกในยุคอาณานิคมแบบใหม่ (โลกาภิวัตน์). **จุลสารชุมชนนวมทางออกไทย.** 8(2), 25.