

โจรในร่างศิลปิน¹

A Bandit Mind's in the Body of an Artists

อาภรณ์ อุกฤษณ์

Arporn Ukrit

บทคัดย่อ

ชุมชนโคกยางในอดีต เป็นถิ่นทุรกันดารที่ผู้คนต่างถิ่นเข้าไปบุกเบิกป่าหาที่ทำกิน เป็นทางผ่านและเป็นแหล่งของสุขุมนุ่มโจรผู้ร้ายจนเป็นที่เลื่องลือ ขณะเดียวกันชุมชนโคกยางยังได้ชื่อว่าเป็นหมู่บ้านศิลปินหลากหลายประเภท โดยเฉพาะศิลปินพื้นบ้านด้านการแสดง อาทิ ลิเกป่า มโนห์รา หนังตะลุง ศิลปินบางคนเป็นโจรด้วย

บทความวิจัยนี้มีวัตถุประสงค์สำคัญที่มุ่งหาคำตอบว่า ในชุมชนเดียวกัน ในคนๆ เดียวกันเป็นทั้งโจรผู้ร้ายที่สร้างความทุกข์ให้กับผู้คนและเป็นศิลปินที่ให้ความสุข ความบันเทิง แก่ผู้คนด้วย เป็นได้อย่างไร มีเหตุปัจจัย หรือวิถีและพลังอะไรที่อยู่เบื้องหลังการขับเคลื่อนของชุมชนให้เป็นไปเช่นนั้น มีค่านิยม ความเชื่อ ทัศนคติ และวิถีชีวิตที่สอดคล้องหรือขัดแย้งกันหรือไม่ อย่างไร และด้วยกาลเวลาที่เปลี่ยนผ่านชุมชนดังกล่าวมีพลวัตวัฒนธรรม อัตลักษณ์ และวิถีชีวิตไปในทิศทางใด

ผลการวิจัยพบว่า แม้วีถีและพลังแห่งโจรและศิลปินจะแตกต่างกันแต่สามารถดำรงอยู่ควบคู่กันไปอย่างกลมกลืนด้วยเหตุปัจจัยที่ต่างตอบสนองความต้องการพื้นฐานร่วมกันได้เป็นอย่างดี อีกทั้งทุนทางสังคมที่มีให้กัน ทั้งความรัก ความสามัคคี ความเอื้ออาทรต่อกัน และการ

¹ ปรับปรุงจากบทความชื่อ "ROGUES AND MORALITY" Proceedings of An International Conference on Asian Folklore 2-3 July 2009, Bangkok, with academic cooperation among Faculty of Arts, Silpakom University, Faculty of Humanities, Naresuan University, Faculty of Art, Chulalongkorn University, and with support from the Commission for Higher Education.

พึ่งพาอาศัยกันบนพื้นฐานของความเป็นเครือญาติกัน โดยมีค่านิยม ความเชื่อและจรรยาบรรณโจรเป็นเครื่องควบคุมสังคม อย่างไรก็ตาม เมื่อกาลเวลาเปลี่ยนไปความเจริญเข้ามาพร้อมกับการศึกษา สภาพแวดล้อมทางสังคมเปลี่ยนไป ค่านิยม ความเชื่อและทัศนคติของผู้คนก็เปลี่ยนตามไปด้วยอย่างเป็นพลวัต จึงเป็นตัวบ่งชี้ได้ว่า ในอนาคตแม้การลักขโมยยังคงมีอยู่บ้าง แต่อัตลักษณ์ของโจรเปลี่ยนไป โดยจะไม่มีพลังอำนาจให้กับโจรเยี่ยงในอดีต ส่วนศิลปินด้านการแสดงพื้นบ้านในชุมชนโคกยาง แม้ความนิยมจะน้อยลง แต่ยังคงอยู่ต่อไปได้อีกกระยะหนึ่ง ตราบเท่าที่ยังมีการสืบทอดสู่เยาวชนเช่นในปัจจุบัน และยังคงมีผู้ให้คุณค่ามากกว่าการเป็นโจร

คำสำคัญ : โจร ศิลปิน ร่างกาย

Abstract

The small community of Kok Yang in the past was a rugged area opened up and ventured into by those seeking land for cultivation. It was also a route to be passed through and notoriously known as the rendezvous and gathering place of bandits. Yet at the same time this community also gained its name as the village of various folk arts in particular folk performances such as Li Kay Pa, Manohra and shadow puppet. This meant that in very same community lived the artists who were also bandits.

This study aimed to determine how in the old time the community like Kok Yang became the place where the same group of bandits who caused woes and troubles to people simultaneously could be folk artists giving fun and pleasure to those many people. If so, what were the justifications or driving forces for such phenomenon? And did their beliefs, values, attitudes, and lifestyles harmonize or lash with each others? Also did the passage of time bring about dynamic of culture and their identities and lifestyles later on?

The result of the study revealed that even though the driving forces and ways of life of the artists and the bandits did differ, surprisingly they co-existed harmoniously. This was due to the fact that their different factors actually responded to the basic social needs, thus fostering love, unity, attachment, and inter-dependence, within the community so much based on kingship and controlled by the values, beliefs and ethics of bandit groups. Over the years, changes were apparent including those in education, social beliefs and values and attitudes. There were indications that although theft continued to exist the identities of the bandit groups were changed without their former influential and powerful realm, whereas the folk artists have survival and continued to perform. The folk arts have been and will be carried on for a certain time to come provided that they are conserved as in the present situation and deemed as being more valuable and beneficial than the bandit's codes of conduct.

Keyword : Bandit Artist Body

ความนำ

ชุมชนโคกยางในอดีตเคยเป็นชุมชนโจรที่มีชื่อเสียงเป็นที่รู้จัก ทั้งในจังหวัดกระบี่ และจังหวัดใกล้เคียง มีทั้งการลักเล็กขโมยน้อยภายในหมู่บ้าน ย่องเบา ปล้นสะดมผู้คน พ่อค้า



ต่างถิ่นที่พลัดหลงเข้าไป หรือตามรายทาง ขณะที่เดินทางไปแสดงศิลปวัฒนธรรม พื้นบ้าน ทรัพย์สินที่ขโมยมีตั้งแต่ พืชผัก ในสวนชาวบ้าน ข้าวสาร กะปิ มีด พร้า จอบ เสียม รวดตากผ้า หมู เป็ด ไก่ จนกระทั่ง สัตว์ใหญ่ประเภทวัว ควาย และช้าง เป็นต้น ขณะเดียวกันชุมชนโคกยางยังเป็นหมู่บ้านที่เป็นศูนย์รวมศิลปิน และปราชญ์ชาวบ้าน ซึ่งมีความรู้ความสามารถด้านวัฒนธรรมพื้นบ้าน

หลากหลายสาขา เช่น ศิลปะการแสดงพื้นบ้าน ลิเกป่า มโนห์รา หนังตะลุง กาหลอ ร้องเง็ง ฯลฯ และศิลปะหัตถกรรมปูนปั้น ดีเหล็ก แกะสลักไม้ แกะลายกนก ลายไทย ฯลฯ อีกทั้งยังมีหมอพื้นบ้าน หมอไสยศาสตร์ ประจำชุมชนด้วย

จากประเด็นที่น่าสนใจดังกล่าว ผู้วิจัยจึงเลือกชุมชนโคกยาง เป็นกรณีศึกษา ซึ่งหมายรวมถึงหมู่บ้านโคกยาง และหมู่บ้านใกล้เคียง ที่มีประชากรกระจายตัวกันตั้งบ้านเรือนอยู่อาศัยในเขตตำบลโคกยาง รวม 7 หมู่บ้าน เชื่อมโยงไปถึงหมู่บ้านที่ขึ้นอยู่กับเขตตำบลอื่นๆ รอบนอก เช่น ตำบลปกาสัย และตำบลห้วยยูง อันมีความสัมพันธ์เกี่ยวเนื่องกันในฐานะที่เป็นโจร เป็นศิลปิน เป็นครูญาติ เพื่อนเกลอ และลูกศิษย์ผู้สืบทอดวิชา เพื่อเก็บรวบรวมประวัติศาสตร์ท้องถิ่นของชุมชนโคกยางช่วงระยะเวลาหนึ่งในอดีตไว้เป็นลายลักษณ์อักษร และเป็นแนวทางที่จะนำไปสู่การศึกษาวิเคราะห์ เพื่อหาคำตอบให้กับคำถามหลักสำคัญที่ว่า ในชุมชนเดียวกัน ในคนๆ เดียวกัน เป็นทั้งโจรผู้ร้ายที่สร้างความทุกข์ให้กับผู้คน และเป็นศิลปินที่ให้ความสุขความบันเทิงแก่ผู้คนด้วย เป็นได้อย่างไร มีวิถีและพลังอะไรที่อยู่เบื้องหลังการขับเคลื่อนให้ชุมชนเป็นไปเช่นนั้น มีค่านิยม ทศนคติ และวิถีชีวิตที่สอดคล้องและขัดแย้งกันหรือไม่ อย่างไร และด้วยกาลเวลาที่เปลี่ยนผ่านมีพลวัตวัฒนธรรม อัตลักษณ์ และวิถีชีวิตไปในทิศทางใด

การศึกษาเรื่องราวของชุมชนในอดีต มีข้อจำกัดหลายด้าน โดยเฉพาะชุมชนที่เกี่ยวข้องกับวัฒนธรรมโจร เป็นเรื่องที่ค่อนข้างละเอียดอ่อน อีกทั้งโจรและศิลปินในอดีตที่สามารถให้ข้อมูลได้ส่วนใหญ่เสียชีวิตไปแล้วหรืออายุมากจนไม่สามารถจดจำและบอกเล่าเรื่องราวได้ ข้อมูลบางส่วนจึงต้องปะติดปะต่อจากการสอบถามลูกหลานและผู้ใกล้ชิด

ด้านเนื้อหาจะมุ่งเน้นมุมมองด้านวิถีและพลังของชุมชน ซึ่งสัมพันธ์กับเหตุปัจจัยที่เป็นพลังผลักดันให้ชาวโคกยางและชุมชนใกล้เคียงต้องอาศัยภูมิปัญญาในการสร้างวัฒนธรรมและอัตลักษณ์ความเป็นโจรและศิลปินขึ้นในชุมชน และเหตุปัจจัยที่เชื่อมโยงความเป็นโจรและศิลปิน ตลอดจนเหตุปัจจัยที่ส่งผลต่อพลวัตของอัตลักษณ์และวิถีชีวิตของโจรและศิลปินมากกว่าที่จะศึกษาในประเด็นที่เกี่ยวกับการปราบปรามของเจ้าหน้าที่บ้านเมือง และศึกษาในแง่ของการใช้ภูมิปัญญาในการปรับตัวเพื่อความอยู่ได้ ความอยู่ดี และความอยู่เด่น ของผู้คน

ใกล้เคียงได้กลายเป็นแหล่งช้อปปิ้งและเป็นทางผ่านของโจร ซึ่งทางราชการต้องใช้เวลาปราบปรามหลายยุคหลายสมัย

ขณะเดียวกันผู้คนก็อพยพเข้ามาตั้งถิ่นฐานในชุมชนโคกยาง และชุมชนใกล้เคียงระยะแรก ส่วนใหญ่จะมาจากเมืองนครศรีธรรมราช และพัทลุงซึ่งเป็นเมืองที่พรั่งพร้อมด้วยปราชญ์ชาวบ้าน และศิลปินหลากหลายสาขา เมื่อเข้ามาสร้างสังคมใหม่ สร้างชีวิตใหม่ ทุกสายตระกูลที่เข้ามาอาศัยอยู่ร่วมกัน จึงได้นำเอาความหลากหลายเหล่านั้นมาประสานประโยชน์ร่วมกันควบคู่ไปกับวิถีโจรอย่างผสมกลมกลืน โดยอาศัยทุนทางสังคมที่มีความรัก ความสามัคคี ความเอื้ออาทรต่อกัน การพึ่งพาอาศัยซึ่งกันและกัน บนพื้นฐานของความเป็นเครือญาติทั้งโดยสายเลือดและการแต่งงานวนเวียนอยู่ในชุมชนเดียวกัน จนกระทั่งสามารถสร้างวิถีและพลังของชุมชนขึ้นมาตอบสนองความต้องการพื้นฐานซึ่งมีอยู่ร่วมกันได้เป็นอย่างดี จนกลายเป็นพลัง 2 ด้านที่ผสมกัน เพื่อขับเคลื่อนวิถีชีวิตของชุมชน

เหตุปัจจัยที่มีผลต่อการเป็นโจร และเป็นศิลปินพื้นบ้าน

ในงานวิจัยนี้ได้วิเคราะห์ถึงเหตุปัจจัยที่มีผลต่อการเป็นโจรและเป็นศิลปินพื้นบ้านโดยเจาะจงเฉพาะในภาพรวมของศิลปินประเภทการแสดงพื้นบ้าน ซึ่งมีความเกี่ยวข้องกับวิถีโจรมากที่สุด เพื่อค้นหาเหตุปัจจัยที่เชื่อมโยงถึงอัตลักษณ์ของความเป็นโจรและศิลปินพื้นบ้าน เหตุปัจจัยที่มีผลต่อพลวัตวัฒนธรรมโจรและศิลปินพื้นบ้าน กับอัตลักษณ์และวิถีชีวิตของชุมชนโคกยาง ในอดีต ปัจจุบัน และแนวโน้มในอนาคต อันนำไปสู่คำตอบในประเด็นปัญหาที่นำเสนอไว้ข้างต้น

หากพิจารณาถึงพฤติกรรมของโจรในชุมชนโคกยางและชุมชนใกล้เคียงแล้ว สามารถแยกแยะลักษณะของโจร ซึ่งสะท้อนถึงเหตุปัจจัยที่มีผลต่อการเป็นโจรได้อย่างชัดเจน ดังนี้

โจรจน เป็นโจรด้วยเหตุปัจจัยของความจน โจรประเภทนี้ถือคติว่า ขโมยแต่เพียงพอ กิน และขโมยในสิ่งที่เจ้าของสามารถหามาทดแทนได้

โจรจำเป็น เกิดจากความจำเป็นที่จะต้องปล้นฆ่าคนเพื่อแสดงศักยภาพหรือพลังอำนาจให้ปรากฏแก่สายตาของเหล่าโจรผู้ร้ายกลุ่มอื่น อันเป็นอุบายวิธีที่จะสร้างเกราะ

คุ้มครองชีวิตและทรัพย์สินของตนเอง และพรรคพวกให้พ้นภัย โจรประเภทนี้จะถือคติว่า ถ้าเราไม่ขโมยของเขา เขาก็จะขโมยของเรา

โจรจ้องเวร เป็นโจรด้วยเหตุปัจจัยที่สืบเนื่องจากสมาชิกในครอบครัว เครือญาติ หรือ พรรคพวก ถูกโจรผู้ร้ายปล้นฆ่า ฆาตกรรม ฆโมยวัวควาย ทรัพย์สินต่างๆ อันเป็นการหัก เหลี่ยมลอบคมกัน ทำให้เกิดความเจ็บแค้น ที่เรียกว่า “มักมุล” หรือ เป็นคู่อริกัน ต้องแก้แค้น เพื่อทวงคืนเกียรติยศและศักดิ์ศรี เป็นการใช้วิธีโจรล้างแค้นโจร และถือคติว่า ถ้าเขาไม่ทำเรา ก่อน เราจะไม่ทำเขา

โจรจตจำ เป็นแรงผลักดันจากภาวะแวดล้อม ที่คลุกคลีอยู่ในชุมชนโจร หรือเกิดมาใน ครอบครัวโจร ซึ่งเรียกกันว่า “เป็นโจรโดยสายเลือด” เชื่อกันว่าหากลูกหลานไม่เป็นโจรเพื่อสืบ ทอด ผีบรรพบุรุษหรือตายายจะลงโทษ อีกทั้งการได้เรียนรู้ถึงค่านิยมของการเป็นโจรในเชิง บวก จนรู้สึกคล้อยตาม แล้วจตจำ นำไปสู่การปฏิบัติ

โจรใจคะนอง เป็นโจรด้วยเหตุปัจจัยที่คึกคะนองเป็นประการสำคัญ การได้ร่วม ขบวนการขโมยทรัพย์สินแต่ละครั้งนับเป็นการสะสมประสบการณ์ที่ทำหายของลูกผู้ชาย ทุก ครั้งที่ก้าวเท้าออกไปปฏิบัติการ จึงต้องมีสิ่งของติดมือกลับมาไม่มากนักน้อย

โจรสัญจร เป็นโจรเพราะชอบท่องเที่ยวสัญจร โดยอาศัยสถานภาพโจรเป็นสะพาน เชื่อมเครือข่ายมิตรภาพกับโจรต่างถิ่น ที่มีอำนาจอิทธิพลในถิ่นนั้นๆ อันเป็นเทคนิควิธีที่จะ สร้างพื้นที่และพลังอำนาจให้กับตนเองและพรรคพวก มากกว่ามุ่งหวังทรัพย์สินเงินทองที่ได้ จากการขโมย อีกทั้งโจรที่ผูกมิตรเป็นเพื่อนเกลอ หรือ “เป็นคอกัน” ในแต่ละถิ่นยังให้ความ ร่วมมือ เป็นสายบอกแหล่งทรัพย์สิน วัวควาย ฯลฯ ให้บริการที่พักและอาหารด้วย เพราะใน สมัยนั้นไม่มีโรงแรมและร้านอาหารสำหรับคนต่างถิ่น

โจรรับจ้าง เป็นโจรด้วยเหตุปัจจัยที่ต้องการทรัพย์สินเงินทองเป็นค่าตอบแทนเช่น เดียวกับการประกอบอาชีพอื่นๆ แม้จะไม่เคยรู้จัก ไม่เคยมีข้อบาดหมาง “มักมุล” กับโจรที่ถูก ว่าจ้างมาก่อน ส่วนผู้ว่าจ้างเป็นผู้ที่มีฐานะการเงินดี ต้องการเลี้ยงโจรเพื่อเป็นบริวารคอย ปกป้องทรัพย์สินและดูแลความปลอดภัยของตนเองและครอบครัว

โจรเจ้าพ่อ เป็นโจรด้วยเหตุปัจจัยที่ต้องการเป็นผู้มีอิทธิพล เป็นการสร้างพื้นที่ และพลังอำนาจ เพื่อเอื้อประโยชน์ต่อตนเองและพรรคพวก ซึ่งส่วนใหญ่มักจะเกี่ยวพันกับธุรกิจที่ผิดกฎหมาย โจรเจ้าพ่อจะมีลูกน้องหรือบริวาร ที่เป็นโจรรับจ้าง หรือโจรในเครื่องแบบคอยรับใช้ จึงไม่จำเป็นต้องลงมือปฏิบัติการด้วยตัวเอง

เหตุปัจจัยที่มีผลต่อการเป็นโจรในชุมชนโคกยางดังกล่าว ใกล้เคียงกับเหตุผลที่สมเจตนา มุณีโมไนย (2537: 15-29) กล่าวไว้ในบทความเรื่อง “วัฒนธรรมโจรที่ปรากฏในท้องถิ่นภาคใต้” ว่าเป็นโจรเพราะความโลภ เป็นโจรเพราะการจ้องเวร และเป็นโจรเพราะจุดร่วมแห่งความรู้สึก เช่น ถูกข่มเหงรังแก และถูกเอารัดเอาเปรียบจากเจ้าพนักงานหรือกolk อำนาจรัฐอยู่เสมอ และเป็นโจรตามวิถีคิดของคนใต้ที่มีวัฒนธรรมแบบรักษาหน้า เนื่องจากเป็นนักเลงแบบ “หน้าใหญ่ใจโต”

นอกจากนั้นเหตุปัจจัยที่ส่งผลต่อการเป็นโจรที่สำคัญอีกประการหนึ่ง คือ **ค่านิยมในการยกย่องโจร** ซึ่งในยุคสมัยนั้นได้กลายเป็นวัฒนธรรมที่มีการเรียนรู้ มีการส่งผ่าน มีการสั่งสม และมีการสืบทอดต่อๆ มาอย่างกว้างขวางตามชนบทที่ห่างไกลความเจริญทั่วประเทศ โดยเฉพาะชนบททางภาคใต้ของไทย มีบทเพลงกล่อมเด็กบทหนึ่ง ที่แพร่กระจายไปแทบทุกจังหวัดทางภาคใต้รวมทั้งในชุมชนโคกยางด้วย เนื้อหาของบทเพลงสะท้อนการปลุกฝังทางสังคมในยุคหนึ่งได้เป็นอย่างดี ดังที่ อุดม หนูทอง ได้บันทึกจากข้อมูลของชาวสงขลิ่งและชาวสงขลา (2542 : 8220-8222) ว่า

“ ตันกล้วยเหอ	ตันกล้วยทั้งห้าหิวเหียว
โลกแม่คนเดียว	ตั้งชื่อว่าเจ้าแสงสุริยฉาย
นุ้ย นุ้ย แม่สอนให้ลักไก่	ใหญ่ใหญ่แม่สอนให้ลักควาย
เจ้าแสงสุริยฉาย	โลกชายแม่คนเดียว ”

เมื่อเด็กๆ โตขึ้นพอที่จะเข้าสังคมกับเพื่อนในวัยใกล้เคียงกันได้ก็มีการสืบทอดการเล่น “ตำรวจจับโจร” จากรุ่นพี่ๆ ซึ่งการเล่นแต่ละครั้งจบลงด้วยการที่โจรชนะตำรวจเสมอ (นายศุภชัย สังข์คำ : ผู้ให้สัมภาษณ์) ต่างจากการเล่นของเด็กในชุมชนเมือง ที่ตำรวจจะต้องชนะแล้วโจรถูกจับไปขังคุก การที่เด็กเลือกที่จะเล่นเช่นนี้ตรงกับลักษณะที่วรรณิ วิบูลย์สวัสดิ์

แอนเดอร์สัน (2526 : 8-9) วิเคราะห์ว่า เป็นพฤติกรรมการเล่นที่สอดคล้องกับภาวะแวดล้อม (context) และสัมพันธ์โดยตรงกับองค์ประกอบด้านสังคมและวัฒนธรรม และยังแสดงให้เห็นว่า เด็กๆ ได้รับการปลูกฝังทางสังคม (Socialization) ทั้งภายในครอบครัว ในสังคมแวดล้อม และในวัฒนธรรมเด็ก (Children culture) ว่าการขโมยทรัพย์สินของผู้อื่นไม่ใช่เรื่องที่ผิดบาป แต่อย่างใด นอกจากนั้นการหลบเลี่ยงกฎหมาย และการสามารถเอาชนะตำรวจได้ ยังได้รับการยกย่องนับถือว่าเป็นคนเก่ง เป็นที่นับหน้าถือตาของเพื่อนบ้าน และยังสามารถหาเลี้ยงครอบครัวได้โดยไม่ต้องทำงานหนัก โตขึ้นจึงมีการสืบทอดวิชาใจด้วยการฝึกฝนและติดตามผู้ใหญ่ไปร่วมปล้น ร่วมขโมย เพื่อฝึกประสบการณ์จนกระทั่งสามารถปฏิบัติการได้ด้วยตัวเอง (นายตริก ปลอดฤทธิ : ผู้ให้สัมภาษณ์)

ค่านิยมในการยกย่องใจจะควบคู่ไปกับการยกย่องศิลปิน ดังคำกล่าวที่ว่า “ครอบครัวใด พ่อแม่ไม่เข้าไหน ไม่เป็นใจไม่เป็นศิลปินพาสสมบัติไม่รอด” อันจะส่งผลไปถึงการขอสาวแต่งงาน ฝ่ายชายจะต้องถูกป้อนคำถามว่า “เคยเป็นใจไหม เคยเป็นศิลปินไหม” หรือหากผู้ชายไม่เป็นใจเอง ก็จะต้องเกิดในตระกูลใจหรือมีพรรคพวกเป็น “นักเลง” จึงจะได้รับการพิจารณาขอกุลสาวให้ เพราะลูกใครหลานใครเป็นใจ เป็นศิลปินพาสสมบัติรอด ด้วยเหตุนี้คนจึงนิยมเป็นทั้งใจและศิลปิน

ผู้ที่เป็นใจในยุคสมัยก่อนมักจะกล่าวอ้างทัศนคติในเชิงบวกเกี่ยวกับอาชีพใจว่า การเป็นใจไม่ผิดเพราะเป็นการหาเลี้ยงชีพ เจกเช่น พระสงฆ์ต้องฉันเนื้อสัตว์เป็นอาหารเพื่อยังชีพ แม้การฆ่าสัตว์จะผิดศีลข้อหนึ่ง ถือว่าเป็นบาปก็ตาม อีกทั้งมนุษย์โลกเกิดมาเป็นใจเป็นเรื่องของบุญกรรมที่เกิดร่วมยุคสมัยกับพระพุทธองค์ ซึ่งขโมยดอกบัวของพระศรีอาริย์เพื่อต้องการมาเกิดในโลกมนุษย์ก่อน จึงไม่คิดว่าเป็นเรื่องการทำผิดร้ายแรง

อย่างไรก็ตาม ชาวโคยกยาก็ยังตระหนักถึงบาปบุญคุณโทษของความเป็นใจ และมีค่านิยมในการยกย่องผู้ที่รักษาสัจจะ แม้จะมีสำนวนเปรียบเปรยว่า “ไม่มีสัจจะในหมู่ใจ” ดังเช่น ตำนานในพุทธศาสนาที่เล่ากันในอดีตเรื่องสามเณรกับใจ ในตอนจบของเรื่อง ใจเห็นว่าสามเณรรักษาสัจจะวาจาที่ให้ไว้ ไม่นำความลับของใจไปเปิดเผยแม้กับพ่อแม่ของตนเอง

จึงพากันกลับใจไม่ทำร้ายพ่อแม่ของสามเณร และเลิกเป็นโจรพากันไถนาทำไร่หากินกันอย่างสุจริต (นายตริก ปลอดฤทธิ: ผู้ให้สัมภาษณ์)

ทั้งนี้อัตลักษณ์ของความเป็นโจรในความหมาย ในความรู้สึกนึกคิด ของชาวโคกยางในอดีตแตกต่างไปจากความหมายของโจรในปัจจุบันอย่างสิ้นเชิง โดยเฉพาะในด้านการปฏิบัติ โจรโคกยางในอดีตจะมีจรรยาบรรณโจร และมีคติความเชื่อทางสังคม เป็นเครื่องมือในการควบคุมสังคมโจรให้ตั้งมั่นอยู่ในขอบเขตที่เหมาะสมที่ควร

ชุมชนโคกยางยังเป็นหมู่บ้านศิลปิน ที่มีการสร้างสรรค์งานศิลปะหลากหลายประเภท โดยแท้จริงศิลปินแต่ละคนจะมีความสามารถเฉพาะตัวที่แตกต่างกันไป และในคนๆ เดียวกัน อาจจะมีความสามารถในการสร้างสรรค์งานศิลปะได้หลายประเภททั้งนี้ผลจากการแยกแยะถึงเหตุปัจจัยที่มีผลต่อการเป็นศิลปินพื้นบ้านประเภทการแสดงซึ่งโดดเด่นและมีสายสัมพันธ์โยงโยอย่างป็นรูปธรรมกับวัฒนธรรมโจร พบว่า มีลักษณะแตกต่างกันดังนี้

เป็นศิลปินเพราะใจรัก ศิลปินประเภทนี้เริ่มจากการได้เห็นแบบอย่างแล้วมีความประทับใจ เข้าไปเรียนรู้ด้วยใจรักใจชอบ และต้องการสร้างความสุขความบันเทิงให้กับตนเองและผู้อื่น

เป็นศิลปินเพราะครุหมอย่าง ศิลปินประเภทนี้ เชื่อว่าได้ทำความผิด หรือกระทำการอันแสดงถึงการลบหลู่ดูหมิ่น ทางกาย วาจา หรือ ใจ ต่อครุหมอศิลปิน ซึ่งเป็นวิญญาณของครุหรือบรรพบุรุษของศิลปินแต่ละประเภท ที่สืบทอดควบคู่กันมา เช่น ครุหมอ (ตายาย) มโนห์รา หนังตะลุง และลิเกป่า ฯลฯ จนถูกลงโทษให้เกิดอาเพศ มีอาการผิดปกติทางกายหรือใจแตกต่างกันไป เรียกว่า “ถูกครุหมอย่าง” จำเป็นต้องยอมเป็นศิลปินสืบทอดวิชาเพื่อให้ได้รับการอภัยโทษ

เป็นศิลปินเพราะสภาพแวดล้อม ศิลปินประเภทนี้อาศัยความคุ้นชินที่เติบโตมาท่ามกลางสภาพแวดล้อมของครอบครัว เครือญาติ และเพื่อนบ้านที่เป็นศิลปิน จึงเข้าไปร่วมฝึกฝนตามเพื่อน หรือตามความต้องการของพ่อแม่ญาติพี่น้อง จนกระทั่ง มีความชำนาญสามารถร่วมวงแสดงได้

เป็นศิลปินเพราะต้องการสร้างบารมี ศิลปินประเภทนี้สืบเนื่องจากค่านิยมของสังคมในยุคสมัยที่ยกย่องให้ศิลปินมีสถานภาพสูงกว่าคนทั่วไป ผู้คนต้องการผู้กมิตรสนิยมด้วยและให้การต้อนรับเป็นพิเศษ การเป็นศิลปินจึงเป็นช่องทางที่จะสร้างบารมี และสร้างบารมีได้

เป็นศิลปินเพราะต้องสืบทอดวิชา ศิลปินประเภทนี้ บางคนตระหนักถึงคุณค่าและต้องการสืบทอดวิชาจากบรรพบุรุษด้วยตนเอง บางคนได้รับการเลือกสรรและเจาะจงตัวให้เป็นผู้สืบทอดวิชาโดยครูหมอบ หรือตายาย ตามความเชื่อในกลุ่มศิลปินพื้นบ้าน

เป็นศิลปินเพื่อหารายได้เลี้ยงชีพ สิ่งที่ผูกพันใจให้ศิลปินประเภทนี้สืบทอดศิลปะการแสดงต่อไปส่วนหนึ่งก็คือ การสร้างความบันเทิงให้ผู้ชมเพื่อแลกกับทรัพย์สินเงินทองเป็นค่าตอบแทนสำหรับเลี้ยงตนเองและครอบครัวเป็นหลัก

เป็นศิลปินเพราะต้องการท่องเที่ยวและสร้างเครือข่ายมิตรภาพ ศิลปินประเภทนี้ไม่ได้ให้ความสำคัญกับรายได้มากไปกว่าอาหารยังชีพ ที่พักระหว่างการเดินทางเร่ร่อนไปแสดงยังที่ต่างๆ และอาศัยสถานภาพศิลปิน เป็นสะพานเชื่อมโยงเครือข่ายมิตรภาพระหว่างศิลปินต่างถิ่นซึ่งถือว่ามีความใจอันเดียวกัน เช่นเดียวกับวิธีการของโจร ผลพลอยได้ที่ตามมา “เพื่อนเกลอ” หรือ “คอ” เหล่านั้นยังเป็นกระบอกเสียงประชาสัมพันธ์ หรือรับงานแสดงให้ด้วย

จากการเปรียบเทียบปัจจัยที่มีผลต่อการเป็นโจรและศิลปินของชาวโคกยาง พบว่า แม้พฤติกรรมที่แสดงออกของโจรและศิลปินจะต่างกัน แต่มีเหตุปัจจัยที่ใกล้เคียงกัน ดังปรากฏในตารางเปรียบเทียบ ต่อไปนี้



เหตุปัจจัยที่มีผลต่อการเป็นโจร	เหตุปัจจัยที่มีผลต่อการเป็นศิลปิน
1. เป็นด้วยใจคะนอง (โจรใจคะนอง)	1. เป็นด้วยใจรัก
2. ต้องการแก้แค้น (โจรจองเวร)	2. ครอบงำ
3. เพราะสภาพแวดล้อม (โจรจืดจาง)	3. เพราะสภาพแวดล้อม
4. ต้องการสร้างบารมี (โจรเจ้าพ่อ)	4. ต้องการสร้างบารมี
5. ต้องการปกป้องทรัพย์สิน (โจรจำเป็น)	5. เพื่อสืบทอดวิชาความรู้
6. ต้องการหารายได้เลี้ยงชีพ (โจรจน,โจรรับจ้าง)	6. ต้องการหารายได้เลี้ยงชีพ
7. ต้องการท่องเที่ยว และสร้างเครือข่าย มีตรรกภาพ (โจรสัญจร)	7. ต้องการท่องเที่ยว และสร้างเครือข่ายมีตรรกภาพ

จากตารางเปรียบเทียบปัจจัยที่มีผลต่อการเป็นโจรและเป็นศิลปินของชาวโคกยางจะเห็นได้ว่า ข้อแรกต่างเป็นความต้องการทางด้านจิตใจเหมือนกัน ข้อที่ 2 มีเหตุปัจจัยที่บังคับให้ต้องเป็นเหมือนกัน ข้อที่ 5 เกิดจากความจำเป็นที่จะต้องปฏิบัติแตกต่างกันด้วยเหตุผล ส่วนข้อที่ 3 ข้อที่ 4 ข้อที่ 6 และข้อที่ 7 เกิดจากเหตุปัจจัยเดียวกัน

ทั้งนี้แม้ว่าโจรและศิลปินที่อยู่ในชุมชนเดียวกัน หรือคนที่เป็นทั้งโจรและศิลปิน บางคนจะมีความรู้สึกขัดแย้งภายในใจอยู่บ้าง ดังที่ศิลปินคนหนึ่งซึ่งเคยเป็นโจร บอกกับผู้วิจัยว่า สำหรับตัวเอง “**เป็นศิลปินเป็นด้วยใจรัก แต่เป็นโจรเป็นด้วยใจแค้น**” แต่ปัจจัยร่วมที่สำคัญที่สุดในทัศนคติของชาวโคกยาง คือ “**ทั้งการเป็นโจรและศิลปิน ต่างก็เป็นอาชีพที่สามารถหารายได้มาเลี้ยงตนเองและครอบครัวให้มีชีวิตอยู่ได้**” เหตุผลข้อนี้จึงเป็นคำตอบสำหรับคำถามที่ว่า ในชุมชนเดียวกัน ในคนๆ เดียวกัน เป็นทั้งโจรผู้ร้ายที่สร้างความทุกข์ให้กับผู้คนด้วย และเป็นศิลปินที่ให้ความสุขความบันเทิงแก่ผู้คนด้วย เป็นได้อย่างไร หรือหากพิจารณาในมุมมองของ “คนนอก” อาจกล่าวได้ว่าการที่โจรต้องสวมบทบาทศิลปินควบคู่กันไปนั้น อาจจะเป็นพฤติกรรมอำพรางเพื่อปกปิดสถานภาพอันแท้ของตนเอง หรือเป็น “**โจรในร่างของศิลปิน**” ก็ได้



อัตลักษณ์และความสัมพันธ์ระหว่างการเป็นโจรกับศิลปิน

ผู้วิจัยยังพบว่า ศิลปินแต่ละประเภทมีความสัมพันธ์เชื่อมโยงกับการเป็นโจรในระดับที่แตกต่างกัน ดังเช่น

ศิลปินมโนห์รา ไม่ค่อยกล้าขโมย เพราะขณะทำการแสดงต้องปรากฏตัวบนเวที คนดูจำหน้าได้ ประกอบกับมโนห์ราเป็นศิลปะการแสดงที่ต้องใช้ตัวแสดงมาก จำเป็นต้องมีระบบแบบแผน มีระเบียบวินัย นายโรงส่วนใหญ่ ต้องเป็นคนดู เป็นที่เกรงขามของลูกน้อง จึงจะควบคุมคณะได้ อัตลักษณ์ดังกล่าวจะเชื่อมโยงไปถึงครูหมอมโนห์ราด้วย กล่าวกันว่ามโนห์รานั้นหากทำผิดร้ายแรงครูหมอลงโทษถึงตายได้ ฉะนั้นศิลปินมโนห์ราค่อนข้างเคร่งครัดและระวังตัวมากกว่าศิลปินประเภทอื่น แต่ไม่ได้หมายความว่าศิลปินมโนห์รา จะไม่เป็นโจร นายโรงบางคนจะเป็นโจรเสียเองก็มี (นางมณี ธรรมทักษ์, นางเรืองยศ ทองทิพย์ : ผู้ให้สัมภาษณ์)



นายหนังตะลุง หากมาจากต่างถิ่นจะไม่ใช่ที่รู้จัก เพราะนั่งอยู่หลังจอภายในโรงหนัง ผู้ชมไม่เห็นตัว จึงเอื้อต่อการเป็นโจรมากกว่ามโนห์รา นายหนังตะลุงบางคนจะต้อนหัวค้ำปลอຍให้ลูกน้องเริ่มเล่นไปก่อน ส่วนตนเองจะออกเดินสายขโมยทรัพย์สินของชาวบ้าน โดยมี “คอ” หรือพรรคพวกที่เป็นเครือข่ายมิตรภาพเป็นสายคอยสืบว่าบ้านหลังไหนมีวัว ควาย หรือทรัพย์สินของมีค่าพอที่จะทำการขโมยได้ เมื่อปฏิบัติการสำเร็จจะส่ง

ให้สมุนรับช่วงต่อ ส่วนนายหนังจะกลับไปนั่งเล่นหนัง บางคณะใช้ช่วงเวลาปฏิบัติภารกิจตอนกลางดึก หลังจากเล่นหนังหลอกล่อให้ผู้ชม ซึ่งมีทั้งเจ้าของบ้าน เป้าหมาย และเพื่อนบ้านใกล้เคียงดูหนังจนง่วงถึงที่สุด ประมาณว่าหลังจากการแสดงเลิกแล้ว กลับไปถึงบ้านทุกคนจะนอนหลับสนิท ส่วนนายหนังและพรรคพวกจะเก็บอุปกรณ์ต่างๆ เพื่อถ่วงเวลาระยะหนึ่ง ก่อนเดินทางไปขโมยหรือย่องเบาบ้านเจ้าทรัพย์



ศิลปินลิเกป่า ส่วนใหญ่เป็นคนจร จะรวมตัวกันเฉพาะกิจหลังจากแสดงแล้วต่างก็แยกย้ายกันไป ในอดีตคณะลิเกป่าจะไม่มีผู้หญิง ตัวนางเอกหรือยายี่ใช้ผู้ชายแสดงแทน ไม่เคร่งครัดในระเบียบแบบแผนข้อบังคับอะไรมากมาย ใครก็เล่นได้ โจรก็สามารถเข้ามาร่วมวง

ด้วยได้ โลกสที่จะทำผิดศีลธรรมเป็นไปได้ง่ายกว่าศิลปินประเภทอื่นๆ ผู้คนจึงนิยมฝึกเล่นลิเกป่าเพื่อความบันเทิงและหารายได้เลี้ยงครอบครัวมากกว่ามโนห์ราและหนังตะลุง

ในอดีตชาวโคกยางไม่มีอาชีพอื่น นอกจากทำนาปลูกข้าวเลี้ยงครอบครัว เพราะดินไม่ดี



ไม่สามารถปลูกพืชอย่างอื่นได้แม้จะมีที่ดินเหลือเพื่อยามว่างจากการทำนาช่วงกลางวันชาวบ้านจะจับกลุ่มกันฝึกซ้อมการแสดงลิเกป่า มโนห์รา และหนังตะลุง ตามศักยภาพของแต่ละคน ดังคำกล่าวซึ่งบ่งบอกถึงอัตลักษณ์ของศิลปินทั้ง 3 ประเภทไว้อย่างชัดเจนว่า “คนไม่หัดโนรา คนปัญญาหัดหนัง คนชั่งกั้งหัด

ลิเกป่า” ซึ่งสอดคล้องกับข้อเท็จจริงว่า คนไม่ หรือคนโง่ หมายถึงคนที่ไม่มีความรู้หรือประสบการณ์ที่จะเลือกฝึกมโนห์ราเพราะมีรูปแบบที่ตายตัว สามารถฝึกกันได้โดยไม่ต้องคิดเอง ขณะที่การขับบทหนังตะลุงจะต้องอาศัยความเฉลียวฉลาด ความสามารถเฉพาะตัวในการขับบทกลอนที่เรียกว่า “ปฏิภาณกวี” ด้วย จึงยากกว่ามโนห์รา ส่วนลิเกป่าเมื่อตัวแสดงขับบทจบในช่วงตอนสั้นๆ ลูกคู่จะร้องรับด้วยถ้อยคำที่แตกต่างไปคนละทางกับบทที่ตัวแสดงขับจึงเปรียบได้กับคนที่ “ชั่งกั้ง” หรือดีอันชอบกระทำในสิ่งที่ไม่เหมือนผู้อื่น นอกจากนั้นครูหมอมโนห์ราและหนังตะลุง มีพิธีกรรม และความเชื่อที่เข้มงวดกว่าลิเกป่า คนทั่วไปจึงสนใจฝึกหัดลิเกป่ามากกว่าดังคำเปรียบเทียบกับในยุคสมัยนั้นว่า “ลิเกป่าในโคกยางมีมากกว่าหมา” (นายตรีภ ปลอดฤทธิ์ : ผู้ให้สัมภาษณ์)

บรรยากาศของชุมชนโคกยางในอดีต หากมีงานศพ งานบวช งานแก้บน และงานบุญต่างๆ จะได้ยินเสียงโหม่ง เสียงฉิ่ง เสียงกลองและเสียงขับหนังตะลุง มโนห์รา และลิเกป่ากันทั้งวันทั้งคืน หากเป็นงานศพจะได้ยินเสียง “กาหลอ” ด้วย (วงดนตรีพื้นบ้านที่ใช้บรรเลงเฉพาะในงานศพเท่านั้น) นอกจากนั้นในชีวิตประจำวัน ยังมีการประกอบพิธีกรรมตามความเชื่อทางไสยศาสตร์ การรักษาผู้ป่วยของหมอพื้นบ้าน การดูฤกษ์ยาม การทำนายโชคชะตาราศีของหมอดูขณะเดียวกัน ยังมีเวลาเหลือเฟือสำหรับผู้ชายวัยรุ่น และวัยฉกรรจ์ ที่จะร่วมกันวางแผนนัดแนะออกไปปล้นจี้ ลักขโมยทรัพย์สิน วัวควายของชาวบ้าน

ค่านิยมโจรได้ก่อตัวและสั่งสม จนกระทั่ง เป็นวัฒนธรรมที่สืบทอดต่อมาถึงชนรุ่นหลังในช่วง ระยะเวลาหนึ่งควบคู่กับคติความเชื่อและคาถาอาคม เช่น ความเชื่อเรื่องฤกษ์ยามและเคล็ด ดุลม ดูไฟ ดูปลายจุมูกของตนเอง ดูฤกษ์ยามโจร ความเชื่อ เรื่องรูปลักษณ์และจำนวนสัตว์ที่ขโมย ความเชื่อเรื่องเครื่องรางของขลังและคาถาอาคมป้องกัน โจร ป้องกันกระสุนปืน คาถาสับหัวกระไดบ้าน คาถาหุงข้าวหม้อนุ้ย ตลอดจนการใช้สำนวน และภาษาซึ่งเป็นอัตลักษณ์ที่ใช้เฉพาะในหมู่โจร



การเป็นโจรในอดีตยังต้องอาศัยภูมิปัญญาในการลักขโมย ซึ่งแตกต่างกันไปตาม ประเภทของสิ่งที่ขโมย ซึ่งต้องเรียนรู้ฝึกฝน และสืบทอด เช่น วิธีการขโมยไก่ ต้องใช้เวลา ปฏิบัติการในเวลากลางคืนเดือนมืด ใช้ผ้าขาวม้าจุ่มน้ำบิตให้หมาดย่องไปคลุมตัวไก่ ความ เย็นทำให้ไก่ออกไม่ออก หลังจากนั้นใช้แร้วดัก หรือย่องไปรวบปีกทั้ง 2 ข้าง ยกตัวขึ้น วิธีการ ขโมยเปิดใช้เวลาปฏิบัติการในเวลากลางคืน รอเวลาที่เจ้าของเปลอหรือหลับย่องเข้าไปที่เล้า เปิดนังย่องๆ ส่องไฟฉายไปที่ฝูงเป็ดๆ จะเดินเข้ามาหาแสงไฟ จับปากเป็ดรวบไว้ไม่ให้ร้อง แล้วจูงเข้าถู่หรือกระสอบ วิธีการขโมยวัว จะต้องแก้ปัญหาเรื่องวัวร้องเสียงดังอันเป็น อุปสรรคต่อการขโมย โดยใช้เชือกผูกบริเวณท้องวัวให้แน่น จนไม่สามารถเบ่งท้องสูดลมเข้า ปอดเพื่อแปลงเสียงร้องได้ แล้วรีบนำวัวไปให้ถึงที่ซ่อน นอกจากนั้นยังมีวิธีการขโมยหมู คว้าย ข้าง ตลอดจนข้าวสาร กะปิ พืชผัก ราวตากผ้าไปจนถึงการขโมยทรัพย์สินที่เจ้าของหนุนนอน หรือจากหลุมฝังศพคนจีน ฯลฯ

วิธีการดำรงชีพของชาวโคกยางที่เป็นทั้งศิลปินพื้นบ้านและเป็นโจรเช่นนี้ คล้ายคลึง กับ วิถีชีวิตของพวกเขา “ยิปซี” ซึ่งเป็นกลุ่มชนที่ใช้ชีวิตเร่ร่อนอยู่ในแถบยุโรปทางตอนเหนือ มีอัตลักษณ์เฉพาะกลุ่มที่รักอิสระ มีชีวิตผูกพันอยู่กับดนตรี เสียงเพลง ไซยศาสตร์ มนต์ดำ และการทำนายโชคชะตา ขณะเดียวกันก็มีพฤติกรรมชอบลักขโมยหยิบฉวยทรัพย์สินผลหมากรากไม้ในสวนของชาวบ้าน การดำเนินชีวิตของพวกเขาเป็นไปอย่างผสมกลมกลืน และมี ปัจจัยพื้นฐานเพื่อความอยู่รอดเช่นเดียวกับชาวโคกยางในอดีต

ปัจจัยด้านทุนทางสังคม

ปัจจัยหลักที่ไม่ควรมองข้ามอีกประการหนึ่ง คือ ปัจจัยด้านทุนทางสังคม ที่ดำเนินไปควบคู่กับวิถีและพลังของชุมชน และเป็นพลังสำคัญที่อยู่เบื้องหลังการขับเคลื่อนให้เกิดพลวัตวัฒนธรรมโจรและศิลปินพื้นบ้านกับอัตลักษณ์และวิถีชีวิตของชุมชนโคกยาง ดังจะกล่าวต่อไป

อัตลักษณ์ทางสังคมของชาวโคกยาง กล่าวได้ว่า เป็นสังคมเครือญาติที่มีความสัมพันธ์กันทั้งทางสายเลือดและเครือญาติที่เกิดจากการแต่งงานระหว่างสายตระกูลในชุมชนเดียวกัน วนเวียนสืบทอดกันชั่วลูก ชั่วหลาน ปัจจุบันหากนับย่านสาวโยดหรือสืบสายตระกูลกันแล้ว จะมีความเกี่ยวพันเป็นญาติกันเกือบทั้งหมู่บ้าน สมาชิกในชุมชนส่วนใหญ่เป็นศิลปินพื้นบ้านหลากหลายสาขา เป็นกลุ่มคนที่รักสนุก มีอารมณ์ขัน รักพวกพ้อง สามัคคีกลมเกลียวและมีน้ำใจเอื้ออาทรต่อกัน ทุกคนในชุมชนโคกยางและชุมชนใกล้เคียงจะรู้จักกันหมด ดังที่ยรรยง แก้วใหญ่ (ผู้ให้สัมภาษณ์) ได้เสนอมุมมองในฐานะ“คนนอก” ว่าเป็นชุมชนชายขอบที่จำเป็นต้องพึ่งตนเองมากกว่าอำนาจรัฐ จึงต้องสร้างความสามัคคีให้เกิดขึ้นในชุมชน เมื่อมีกิจกรรมหรือมีปัญหาใดสมาชิกในชุมชนจะให้ความร่วมมือกันเป็นอย่างดี ดังจะเห็นว่า หากเจ้าหน้าที่ตำรวจเข้าไปถามหาโจร ทุกคนจะปฏิเสธ ไม่รู้ไม่เห็น แต่จะปฏิบัติต่อโจรที่เข้าไปในหมู่บ้านเสมอด้วยญาติ บ้างก็ให้ที่หลบซ่อนตัว ให้ลูกปิ่น บ้างก็สนับสนุนด้านทุนทรัพย์เพื่อผูกมิตรกับโจร อันนำไปสู่การสร้างระบบเครือข่ายความสัมพันธ์ เพื่อเป็นหลักประกันความมั่นคงของชีวิต สภาพสังคมภายในชุมชน ทั้งครอบครัวโจร ครอบครัวศิลปิน และครอบครัวชาวบ้านธรรมดาจะอยู่ร่วมกันฉันท์ญาติมิตร หากใครขโมยทรัพย์สินมาได้มาก เช่น วัว ควาย โองน้ำ ฯลฯ ก็จะแบ่งปันกันทั้งชุมชน หรือเมื่อมีงานเลี้ยงในหมู่บ้านก็จะออกไปขโมย วัว ควายมาฆ่าแกงเพื่อเลี้ยงฉลองกัน เป็นต้น

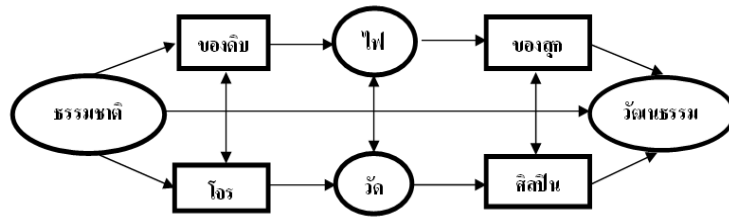


ข้อค้นพบที่น่าสนใจประการหนึ่งคือ ในระยะหลังภูมิปัญญาของศิลปินและโจร ได้คลี่คลายไปสู่การร่วมมือกันทำงานเพื่อส่วนรวม เช่น การพัฒนาหมู่บ้าน การสร้างถนน การสร้างวัดและงานประเพณีที่จัดขึ้นในวัดจะสำเร็จลงได้ด้วยความร่วมมือของศิลปินและโจรทั้งสิ้น เนื่องจากทั้งศิลปินและโจรส่วนใหญ่เป็นเครือญาติของพระหรือเจ้าอาวาส คลุกคลีอยู่กับวัด โจรบางคนเคยเป็นลูกศิษย์วัดได้ศึกษาวิชาคาถาอาคมจากพระ

แล้วนำไปใช้ในวิถีใจก็มี ดังนั้นแม้ว่าการเป็นใจจะขัดต่อหลักศีลธรรม จริยธรรม และยังคงขโมยทรัพย์สินของวัดอยู่ แต่ด้วยสำนึกของความเป็นมนุษย์ปุถุชน ซึ่งย่อมมีจิตสำนึกในด้านดีด้วย และที่สำคัญคือ ความผูกพันของสังคมเครือญาติ ส่งผลให้ใจซึ่งมีพรรคพวกมาก ต้องรับหน้าที่เป็นกำลังสำคัญระดมกำลังไปช่วยงานจนสำเร็จ

ข้อค้นพบอีกประการหนึ่ง ในช่วงที่วัฒนธรรมใจเริ่มหมดพลัง ชาวโคกยางยังรู้จัก “เล่น” กับวัฒนธรรมการขโมยอย่างสร้างสรรค์เพื่อส่วนรวม หรือเพื่อมนุษยธรรม เช่น การรวมสมัครพรรคพวกไปปล้นที่ดินของชาวบ้านเพื่อทำถนนสาธารณะ สำหรับเป็นเส้นทางไปมาหาสู่ระหว่างสองหมู่บ้าน หรือในคืนเดือนหงายบางคืนชวนกันเดินทางไปขโมยเก็บเกี่ยวข้าวในนาของเพื่อนบ้านจนเสร็จโดยไม่บอกเจ้าของนา เช้าวันรุ่งขึ้นเจ้าของนาตื่นขึ้นมาจึงรู้และตอบแทนน้ำใจไมตรีด้วยการหุงข้าวปลาอาหารเลี้ยงดูจนอิ่มหนำสำราญ

หากพิจารณาในแง่สัญลักษณ์ของความสัมพันธ์ระหว่างใจกับศิลปิน ในลักษณะของคู่ตรงข้าม คือในชุมชนเดียวกัน หรือ ในคนๆ เดียวกัน เป็นทั้งใจและศิลปิน โดยมีวัดหรือศาสนา เป็นสื่อกลางเชื่อมต่อระหว่างกัน มีลักษณะที่สอดคล้องกับทฤษฎีโครงสร้างของ เลวี สเตรัว (Levi-struss : 1969, อ้างใน อภรณ์ อุกฤษณ์, 2532 : 197-198) เกี่ยวกับรูปแบบสัญลักษณ์คู่ตรงข้าม (Binary opposition) ที่มีอีกสิ่งหนึ่งเป็นตัวประสานอยู่ตรงกลาง (Mediator) โดยให้ของดิบเป็นสัญลักษณ์ของธรรมชาติ และของสุกเป็นสัญลักษณ์ของวัฒนธรรมที่ปรุงแต่งแล้ว และอาศัยไฟเป็นสื่อกลางสำหรับปรุงอาหารดิบให้สุก หรือแปลงธรรมชาติให้เป็นวัฒนธรรมภายใต้การควบคุมของมนุษย์ ลักษณะสัญลักษณ์ของความสุกดิบนี้ยังปรากฏในนิทานของกลุ่มชน Aztecs และอินเดียนแดงบางกลุ่ม ที่เชื่อว่ามนุษย์มีความใกล้ชิดกับสัตว์ และพระเจ้าของเขาถูกส่งมาในร่างของสัตว์ ดังนั้นตัวเอกในนิทานเรื่องหนึ่ง จึงมี 2 ลักษณะ คือเป็นทั้งคนและสัตว์ ที่มีทั้งความดี และความชั่วร้าย หรือ มีทั้งความสุขและดิบในตัวคนๆ เดียวกัน (Taggart Jamesm : 1982 , อ้างใน อภรณ์ อุกฤษณ์, 2532 : 197-198) ซึ่งอาจพิจารณาได้ว่า สังคมโคกยางในช่วงเวลาเริ่มต้นนั้นเป็นสังคมที่มีทั้งความสุขและความดิบอยู่ในตัว แล้วพัฒนาสู่สังคมสุขมากขึ้นโดยอาศัยศาสนาเป็นไฟ หรือเป็นเครื่องมือปรุงแต่ง



ภาพแสดง สัญลักษณ์ของคู่ตรงข้ามระหว่างโจรและศิลปิน

ปัจจัยด้านวิถีและพลัง

วิถีและพลัง ในที่นี้หมายถึง วิธีการดำเนินชีวิตที่สัมพันธ์กับพลังอำนาจที่มีอยู่ในชุมชน เป็นอัตลักษณ์ทางวัฒนธรรมที่สมาชิกในชุมชนร่วมกันคิด ร่วมกันสร้างขึ้นด้วยภูมิปัญญา เพื่อเป็นพลังอำนาจของชุมชนในการต่อรื่องทางสังคม ดังที่สุริวงค์ พงศ์ไพบุลย์ (2547 : 24-25) ได้กล่าวถึงแนวคิดในประเด็นเกี่ยวกับภูมิปัญญาท้องถิ่นไว้ว่า การรู้จักและเข้าใจ “สัจจะ วิถี และพลังของภูมิปัญญา” จะต้องแลเห็นกระบวนการเกิด การดำรงอยู่ บทบาท และประเภทของภูมิปัญญาชาวบ้านแต่ละพื้นที่ และแต่ละเวที ซึ่งภูมิปัญญาชาวบ้านมีหลายฐาน หลายระดับ และหลายจุดหมาย อาจจำแนกตามเหตุปัจจัยได้ 3 กลุ่มหลัก ได้แก่ ภูมิปัญญาเพื่อความอยู่ได้ เพื่อความอยู่ดี และเพื่อความอยู่เด่น

สำหรับกรณีศึกษา “วิถีโจร” ที่ชาวโคกยางในอดีตต่างร่วมกันหล่อหลอมและสานสายใยขึ้นมาจนกลายเป็นอัตลักษณ์ทางวัฒนธรรมของชุมชน แม้สังคมภายนอกจะมองว่าเป็นการสร้างอัตลักษณ์ในเชิงลบ แต่สำหรับชุมชนโคกยางแล้ว ในช่วงสถานการณ์ที่ต้องตั้งถิ่นฐานอยู่ท่ามกลางสภาพแวดล้อมที่ทุรกันดาร ผู้คนต้องระแวงระวังภัยอันตรายรอบด้านอย่างโดดเดี่ยว จำเป็นต้องร่วมแรงร่วมใจกันสร้างวิถีและพลังดังกล่าวขึ้นเพื่อปกป้องชุมชน วิถีโจรจึงเป็นขบวนการใช้สติปัญญาในการสร้างพลังและอำนาจ เพื่อเป็นเกราะคุ้มกันภัยให้กับครอบครัวและเครือญาติ “เพื่อความอยู่ได้” อีกทั้งยังสามารถหาเลี้ยงครอบครัว สร้างความอบอุ่น ความเชื่อมั่น และความไว้วางใจ ตลอดจนสามารถสร้างหลักปักฝังให้กับสมาชิกใน

สังคมบนพื้นฐานของความเชื่อ ความพึงพอใจ และคตินิยมอันเดียวกัน “เพื่อความอยู่ดี” ได้อีกด้วย นอกจากนั้นการเป็นโจรยังเป็นการยกระดับสถานภาพของตนเองให้สูงขึ้น เพื่อให้ได้รับความชื่นชมศรัทธา หรือได้รับประโยชน์ ได้อำนาจ และได้โอกาสเหนือกว่าสภาพปกติสามัญ อันเป็นภูมิปัญญา “เพื่อความอยู่เด่น” ดังจะเห็นได้ว่าศิลปินหลายคนได้สร้างอัตลักษณ์ของความเป็นโจรให้กับตนเองควบคู่ไปกับการเป็นศิลปิน กำนันและผู้ใหญ่บ้านบางคนได้รับเลือกเข้ามาเพราะชาวบ้านเห็นพ้องกันว่าโจรเท่านั้นที่จะปกครองโจรด้วยกันได้ ยิ่งไปกว่านั้นในอดีตยังมีครูใหญ่โรงเรียนแห่งหนึ่งในชุมชนโคกยางถึงกับยอมสละตำแหน่งลาออกจากราชการ เพื่อเข้าร่วมขบวนการโจรอย่างเต็มตัว

ทำนองเดียวกัน ในอดีต วิถีแห่งศิลปินการแสดงพื้นบ้าน ในชุมชนโคกยาง ก็มีกระบวนการเกิด การดำรงอยู่ และบทบาทหน้าที่สอดคล้องกับแนวคิดเกี่ยวกับ ภูมิปัญญาที่ชาวโคกยางคิดขึ้นสร้างขึ้น แต่ต่างกันว่าวิถีโจรเป็นวิถีในเชิงลบ ขณะที่วิถีแห่งศิลปินเป็นวิถีในเชิงบวก เพราะเห็นสิ่งอื่นใด ปัจจัยที่มีผลต่อการเป็นศิลปินการแสดงพื้นบ้าน คือการสร้างภูมิปัญญาเพื่อหาเลี้ยงตนเองและครอบครัว อีกทั้งบางคนต้องการให้รอดพ้นจากการลงโทษของครูหมอ หรือ “ครูหมออย่าง” ซึ่งเชื่อว่าอาจจะถึงตายได้ จึงนับเป็นภูมิปัญญา **เพื่อความอยู่ดี** ในสภาพสังคมเช่นในอดีต ส่วนเหตุปัจจัยที่เป็นศิลปินเพราะใจรัก เพราะสภาพแวดล้อม เป็นภูมิปัญญา **เพื่อความอยู่ดี** และปัจจัยที่เป็นศิลปิน เพราะต้องการท่องเที่ยวและสร้างเครือข่ายมิตรภาพ เป็นภูมิปัญญาในการสร้างบารมี สร้างวิถีที่ก่อให้เกิดพลังอำนาจในการต่อรองทางสังคม จัดเป็นภูมิปัญญา**เพื่อความอยู่เด่น** ที่กล่าวเช่นนี้เนื่องจากการเป็นศิลปินเป็นการยกระดับสถานภาพ หรือสร้างพลังอำนาจของตนเองให้สูงกว่าคนทั่วไป ดังจะเห็นว่า สมัยก่อนศิลปินพื้นบ้านประเภทกาหลอ หนังตะลุง และมโนห์รา จะได้รับการปฏิบัติเป็นพิเศษ เจ้าภาพจะต้องนำสารับหมากพลูไปเชิญถึงบ้าน และตลอดเวลาที่ทำการแสดงจะได้รับการปรณิบัติเลี้ยงดูจากเจ้าภาพเป็นอย่างดี นอกจากนั้นศิลปินพื้นบ้านที่ต้องเข้าพิธีครอบครู ถือว่าเป็นผู้ที่ได้รับการยอมรับจากครูซึ่งเป็นวิญญูณบรรพบุรุษที่เคยเป็นครูศิลปินมาก่อน และเชื่อว่าศักดิ์สิทธิ์ สามารถให้คุณและให้โทษแก่สมาชิกในชุมชนได้ โดยเฉพาะหากศิลปินคนใดเป็นผู้นำในการทำพิธีไหว้ครูหมอได้ จะได้รับการยกย่องนับถือและปฏิบัติต่อผู้นั้นแตกต่างจากคน

ทั่วไป ในฐานะที่เป็นทั้ง “ครูและหมอ” ผู้มีวิชาความรู้ และยังเป็นผู้ที่มีความสามารถในการเป็นสื่อกลางในการติดต่อสื่อสารระหว่างสมาชิกในชุมชนกับสิ่งเหนือธรรมชาติได้ด้วยวิธีการพิเศษ

ดังนั้น ภูมิปัญญาในการสร้างวิถีและพลังแห่งความเป็นโจรและศิลปินของชุมชนโคกยางในยุคสมัยนั้น จึงเป็นภูมิปัญญาที่เกิดด้วยเหตุปัจจัยทั้ง 3 หลัก คือ ทั้งภูมิปัญญาเพื่อความอยู่ได้ เพื่อความอยู่ดี และเพื่อความอยู่เด่น ตามแนวคิดดังกล่าว

ทั้งนี้หากพิจารณาถึงไปถึงปัจจัยความต้องการพื้นฐานของมนุษย์แล้ว ภูมิปัญญาทั้ง 3 หลักดังกล่าวยังสัมพันธ์กับปัจจัยหลักอีก 3 ประการ คือ ปัจจัยด้านการกิน ด้านการดำรงชีพ และด้านความต้องการเกียรติยศ

ประการแรก ปัจจัยเกี่ยวกับ **ความต้องการด้านการกิน** ทั้งโจรและศิลปินต่างต้องการอาหารซึ่งเป็นปัจจัยหลักในการหล่อเลี้ยงชีวิต เลี้ยงปากท้องของตนเองและครอบครัว อันเป็นที่มาของ**ภูมิปัญญาเพื่อความอยู่ได้** แต่วิธีการได้มาซึ่งอาหาร หรือทรัพย์สินเงินทอง ที่จะนำไปแลกเปลี่ยนกับอาหาร ของโจรและศิลปินแตกต่างกัน โจรจะเลือกวิธีการใช้กำลังอำนาจแย่งชิง ลักขโมย ปล้นจี้ หรือย่องเบา ขณะที่ศิลปินใช้วิธีการให้ความสุขความบันเทิงแก่เจ้าของทรัพย์สินเป็นสิ่งแลกเปลี่ยน

ประการที่สอง ปัจจัยเกี่ยวกับ **ความต้องการด้านกามารมณ์** ซึ่งเป็นความต้องการทางชีวภาพที่ธรรมชาติสร้างสรรค์ขึ้นมา เพื่อให้มนุษย์ได้สืบทอดเผ่าพันธุ์ให้ดำรงอยู่ต่อไป แม้โจรและศิลปินจะได้รับการพิจารณาเป็นกรณีพิเศษในการเลือกคู่ ตามค่านิยมในยุคสมัยนั้น แต่หากผู้หญิงที่ตนเองต้องการไม่เต็มใจ หรือมีครอบครัวแล้ว โจรก็จะใช้วิธีการที่จะได้มาด้วยการใช้กำลังอำนาจจุดลาก ช่างชิงมาเป็นของตนตามอำเภอใจ ขณะที่ศิลปินจะใช้เสน่ห์จากลีลาการแสดงและการเรียงร้อยคำพูด เพื่อหว่านล้อมและโน้มน้าวใจให้หลงใหลใคร่ติดตามมาเป็นคู่ครอง

ประการที่สาม ปัจจัยเกี่ยวกับ **ความต้องการด้านเกียรติยศหรือศักดิ์ศรี** ของความเป็นมนุษย์ มนุษย์ทุกคนรวมทั้งโจรและศิลปินต่างต้องการพื้นที่และอำนาจ เพื่อดำรงอยู่ในสังคมอย่างมีเกียรติยศและศักดิ์ศรี ทั้งทางด้านกายภาพและสถานภาพ จึงต้องสร้างภูมิปัญญา **เพื่อความอยู่เด่น**

ทางด้านกายภาพ โจ้ใช้ภูมิปัญญาในการได้มาซึ่งพื้นที่และพลังอำนาจ เพื่อดำรงอยู่และทำกินอย่างมีเกียรติยศและศักดิ์ศรี ด้วยวิธีการข่มขู่ทำให้คนกลัว แล้วใช้อำนาจเข้าไปยึดครองพื้นที่ของผู้อื่น ส่วนศิลปินใช้วิธีการเดินทางไปแสดงในที่ต่างๆ เพื่อให้มีความสุขกับผู้คน ทำให้คนรัก ทุกหนทุกแห่งที่ศิลปินเหยียบย่างไปแสดง จึงเป็นการเข้าไปสร้างพื้นที่และอำนาจ ซึ่งนอกจากจุดมุ่งหมายเพื่อการดำรงอยู่และทำกินแล้ว ยังเป็นการแผ่เกียรติยศและศักดิ์ศรีให้กว้างไกลออกไปด้วย

ด้านสถานภาพ ทั้งโจ้และศิลปินต่างต้องการสร้างสถานภาพของตนเองให้เป็นที่ยอมรับแก่สังคม แต่โจ้ได้มาซึ่งสถานภาพและเกียรติยศ ด้วยวิธีการยึดครองจากภายนอก โดยการใช้กำลังอำนาจตั้งตัวเป็นเจ้าของกระทั่งมีอิทธิพล มีชื่อเสียงเป็นที่ยอมรับและเกรงกลัว จึงมีผู้เข้าไปคอยรับใช้ เพื่อหวังผลประโยชน์ตอบแทนมากกว่ายึดครองจากภายในใจของผู้คน ส่วนศิลปินจะใช้ความประทับใจหรือเสน่ห์แห่งการเป็นศิลปิน เพื่อเข้าไปยึดครองภายในหัวใจของผู้คน เป็นการรูดจากข้างในออกมาภายนอก

การเปลี่ยนแปลง

จากการศึกษาพบว่า ชุมชนโคกยาง มีการเปลี่ยนแปลงทางสังคมและวัฒนธรรมอย่างเป็นพลวัตตลอดมา รัฐเข้าไปสร้างถนนหนทาง มีการนำเทคโนโลยีและนวัตกรรมสมัยเข้าไปในชุมชน โดยเฉพาะการนำรถแทรกเตอร์ และปุ๋ยเคมี เข้าไปพลิกพื้นแผ่นดินเพื่อทำการเกษตรกรรม และจุดหักเหที่สำคัญ คือ การปลูกยางพารา เจ้าของสวนจะต้องใช้กำลังคนในการกรีดยางในช่วงเวลากลางดึก ซึ่งเป็นช่วงเวลาเดียวกับที่โจ้เคยออกไปปฏิบัติกร ส่วนเวลากลางวันและหัวค่ำเป็นเวลาที่เขาสวนยางจะต้องนอนพักผ่อน เพื่อออกมาแรงไว้กรีดยางมากกว่าที่จะออกไปพบปะเพื่อนฝูงเพื่อวางแผนการใดๆ ส่วนช่วงฤดูฝนซึ่งชาวสวนยางหยุดตัดยางก็ไม่สะดวกในการออกไปลัดขโมย การทำงานสองอย่าง ซึ่งจะต้องช่วงชิงเวลากันเช่นนี้ เป็นสาเหตุหนึ่งที่ส่งผลให้โจ้ค่อยๆ หมดไป

การศึกษาภาคบังคับ และการขยายโอกาสให้เยาวชนได้รับการศึกษาในระดับสูงขึ้น ส่งผลให้ลูกหลานมีสังคม มีเพื่อนฝูงมากขึ้น พ่อแม่ญาติพี่น้องเกรงว่าลูกหลานจะอายุเพื่อน

อีกทั้งระบบการศึกษาและสังคมสมัยใหม่ยังมีส่วนชี้้นำให้เปลี่ยนทัศนคติการยกย่องนับถือโจร เป็นทัศนคติในเชิงลบ หากใครเป็นโจรจะถูกเพ่งเล็งจากเจ้าหน้าที่บ้านเมือง ประกอบกับ บรรดาโจรในชุมชนโคกยางต่างมีอายุมากขึ้นไม่มีผู้สืบทอด จึงเป็นอีกเหตุปัจจัยหนึ่งที่ทำให้ลาย วัฒนธรรมโจรเช่นกัน

นอกจากนั้น เมื่อบ้านเมืองเจริญขึ้นมีถนนหนทางสะดวก รัฐบาลเข้าไปดูแลเอาใจใส่ได้ ทั่วถึง สมาชิกในชุมชนมีอาชีพที่มั่นคงสุจริต มีรายได้เพียงพอที่จะเลี้ยงดูครอบครัวและส่งเสีย ให้บุตรหลานได้เรียนหนังสือ จึงไม่จำเป็นต้องดำเนินชีวิตตามเส้นทางเดิม และที่สำคัญอีก ประการหนึ่งคือ ค่านิยมทางสังคมในการยกย่องนับถือโจรเปลี่ยนไป วิถีและพลังแห่งโจรใน ชุมชนดั้งเดิม ก็ค่อยหมดความหมายและบทบาทหน้าที่ไป ดังจะเห็นได้จากการสอบถาม ทัศนคติของชาวโคกยางจากกลุ่มตัวอย่างประมาณ 70 คน จากตัวแทน 17 สายตระกูล ถึงความรู้สึกต่อการเป็นโจรหรือมีญาติพี่น้องเป็นโจร ทุกคนตอบว่าเป็นสิ่งที่ไม่ดีไม่ควร ปฏิบัติและจะทำให้เสื่อมเสียชื่อเสียงของวงศ์ตระกูลด้วย

ปัจจัยต่างๆ ที่กล่าวมาข้างต้นเป็นเพียงปัจจัยภายนอก ซึ่งมีผลผลักดันให้เกิดการ เปลี่ยนแปลง แต่การเปลี่ยนแปลงที่แท้จริงเป็นการเปลี่ยนแปลงทัศนคติที่เกิดจากภายในใจ ของพวกเขาเอง ดังที่ศิลปินซึ่งในอดีตเคยเป็นโจรคนหนึ่ง กล่าวว่า “ไม่มีใครสามารถปราบโจร ได้หรอก ที่ผ่านมาโจรบางคนถูกตำรวจจับไปขังหลายครั้งหลายหน แต่เมื่อปล่อยออกมา ก็ กลับไปเป็นโจรอีก การเลิกเป็นโจรได้จะต้องเลิกด้วยใจของตนเอง ด้วยใจของคนใกล้ชิดอัน เป็นที่รัก คือด้วยวิธีการที่ลูกปราบพ่อ ภรรยาปราบสามี และโจรเองต้องปราบตัวเองไม่ให้ ออกไปลักขโมย (นายกอบ มณีอ่อน: ผู้ให้สัมภาษณ์)

ปัจจุบันแม้ยังคงมีการลักเล็กขโมยน้อยในชุมชนกันเองบ้าง แต่เป็นโจรสมัครเล่นที่ ชาวบ้านบางคนเปรียบเปรยว่า เป็นโจรขโมยขี้ข้างพรก หรือเศษขางพาราที่ค้างอยู่ตาม “จอกยาง” หรือ “เป็นโจรหาเงินซื้อประทัดจุดเล่น” เท่านั้น

อย่างไรก็ตาม อัตลักษณ์ของโจรในชุมชนโคกยาง ยังเป็นที่รู้จัก จดจำ และสามารถคุ้ม ภัยจากแก๊งโจรต่างถิ่นที่ตระเวนขโมยขางพาราแผ่นตามสวนขางพาราในเขตจังหวัดกระบี่ และ จังหวัดใกล้เคียงได้เพราะ “โจรไม่กล้าเข้าไปขโมยของโจร”

นอกจากอัตลักษณ์ด้านการเป็นโจรของชาวโคกยางจะเปลี่ยนไปแล้ว ทำนองเดียวกัน อัตลักษณ์ด้านการแสดงพื้นบ้านของศิลปินชาวโคกยางก็ค่อยเสื่อมความนิยมลงไปด้วย เนื่องจากเหตุปัจจัยหลายประการ เช่น มีสิ่งบันเทิงอย่างอื่นปรับเปลี่ยนเข้ามาแทนที่ไม่่ว่าจะเป็นรณรงค์ รำวง ภาพยนตร์ และละครโทรทัศน์ ฯลฯ ความสนใจของผู้คนเปลี่ยนไปตามยุคสมัย เด็กรุ่นใหม่ไม่สนใจที่จะเรียนรู้ฝึกฝนการแสดงพื้นบ้านแบบดั้งเดิม ประกอบกับการหันมาทำสวนยางพารา การจัดสรรช่วงจังหวะเวลาไม่ค่อยลงตัว เมื่อมีการนัดรวมตัวกันเพื่อฝึกซ้อม จึงไม่พร้อมเพรียงกัน หรือหากต้องไปแสดงนอกสถานที่ในเวลากลางคืนจะได้ค่าตอบแทนคืนละประมาณ 2,000-3,000 บาท หนึ่งมีสมาชิกร่วมแสดง ประมาณ 10 คน ขึ้นไป เฉลี่ยประมาณคนละ 100-200 บาท ขณะที่รายได้จากการกรีดยางคืนละ 300-1,000 บาท/คน จึงจำเป็นต้องปฏิเสธไม่รับงานแสดง นอกจากเกรงใจเจ้าภาพ หรือเป็นการแสดงเพื่อการอนุรักษ์ และเผยแพร่ศิลปวัฒนธรรมพื้นบ้าน จำต้องยอมสูญเสียรายได้ไปร่วมแสดง ส่วนช่วงที่หยุดตัดยาง จะเป็นช่วงฤดูฝน ซึ่งไม่สามารถเดินทางไปแสดงที่ไหนได้

ทั้งนี้ แม้ศิลปะการแสดงพื้นบ้านปัจจุบันจะเป็นลักษณะของการแสดงเพื่อการอนุรักษ์มากกว่าที่จะแสดงเป็นอาชีพอย่างจริงจังเช่นในอดีต แต่ยังคงมีการสืบทอดแก่เยาวชนตลอดมา และมีการประกอบพิธีไหว้ครูหมอลำประจำปีทุกปี เพราะเคยมีลูกหลานมโนห์ราคนหนึ่งเสียชีวิต ชาวบ้านเชื่อกันว่าถูกครุหมอลำโทษ เพราะเคยบนบานไว้ให้สอบเข้าทำงานได้แล้วไม่แก้บน จึงต้องกลับมาทำพิธีไหว้เพื่อขอขมาครุหมอลำจึงหาย ความเชื่อเรื่องครุหมอลำจึงยังคงมีบทบาทหน้าที่ต่อไปในสังคม

อีกทั้งปัจจุบันชาวบ้านชุมชนโคกยางและชุมชนใกล้เคียง ได้ตระหนักรู้ เข้าใจและเห็นถึงคุณค่าของศิลปะการแสดงพื้นบ้าน ซึ่งเป็นสายรากของตนเองในอดีต จึงได้ร่วมมือกันอนุรักษ์และฟื้นฟูศิลปะการแสดงพื้นบ้านดังกล่าวขึ้นมาอีก โดยศิลปินอาวุโสและคณะได้ทำหน้าที่ถ่ายทอดวิชาและฝึกฝนให้กับเยาวชนในท้องถิ่นและนักเรียน นักศึกษา ที่ต้องการเรียนรู้ จนกระทั่งสามารถผลิตศิลปินไปแล้วหลายรุ่นและได้นำลูกศิษย์เหล่านั้นไปแสดงตามเวทีต่างๆ บางครอบครัวส่งลูกหลานไปเรียนนาฏศิลป์จนจบปริญญาตรี แล้วกลับมาสืบทอดงานด้านการแสดงพื้นบ้าน ด้วยการชักชวนให้เยาวชนในชุมชนทำการฝึกซ้อม เพื่อรับงาน

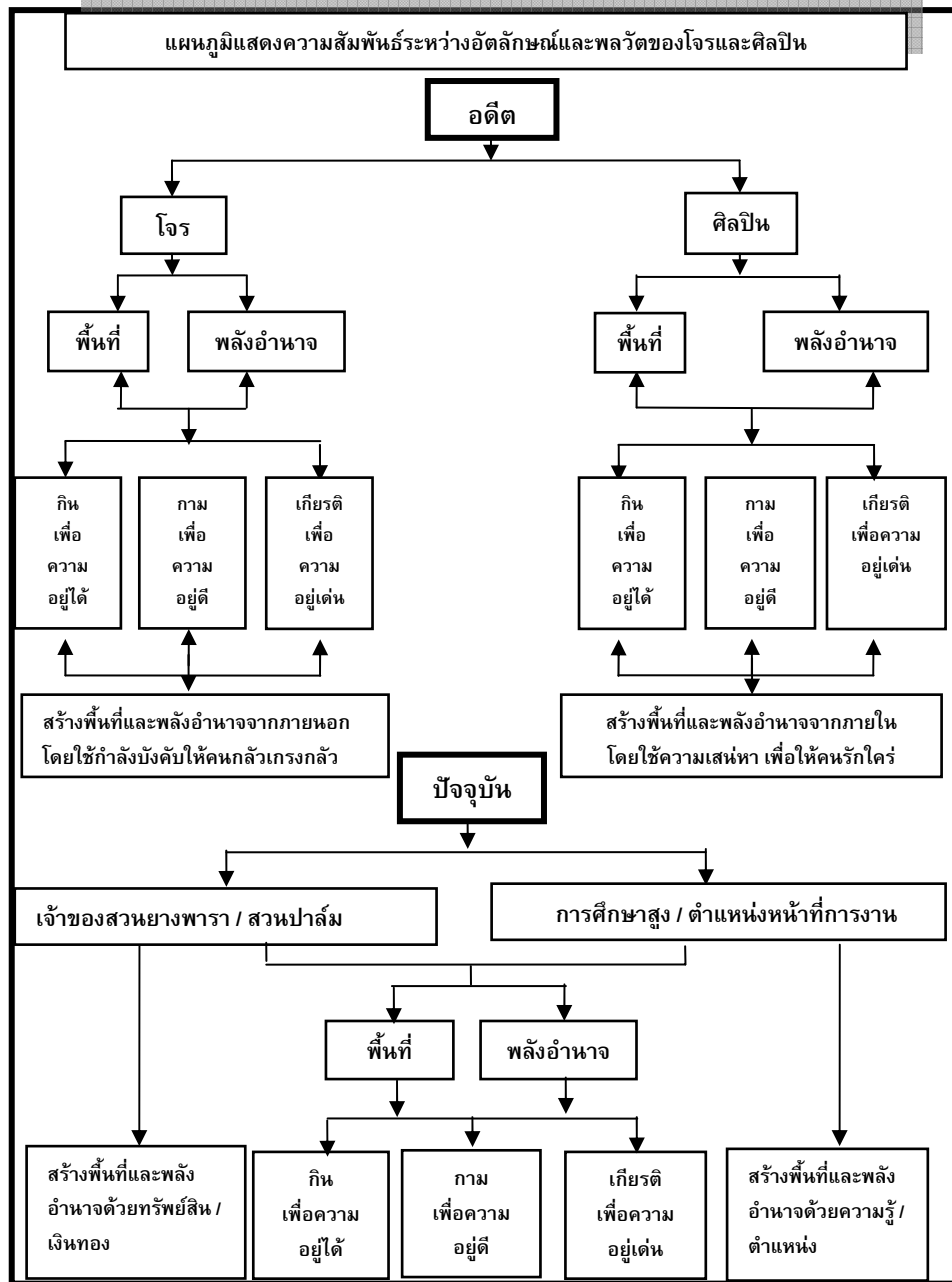
แสดงตามสถานที่ท่องเที่ยวในจังหวัดกระบี่และจังหวัดใกล้เคียง ในปัจจุบันอัตลักษณ์และวิถีพลังของศิลปินในชุมชนโคกยางจึงยังคงอยู่ แม้รูปแบบวิธีการนำเสนอ และวัตถุประสงค์จะเปลี่ยนไปบ้าง ขณะที่อัตลักษณ์ของความเป็นโจรเป็นเพียงเรื่องราวในอดีต ที่เล่าขานกันอยู่ในปัจจุบัน และจะกลายเป็นตำนานไปในอนาคต

อย่างไรก็ตามวิถีและพลังของชุมชนโคกยางในปัจจุบันส่วนหนึ่งยังคงมีศูนย์กลางอยู่ที่วัด เช่น งานเทศกาล วันสำคัญทางศาสนา งานศพ งานประเพณี ส่วนหมอ



ไสยศาสตร์ หมอพื้นบ้านยังคงมีบทบาทในการทำพิธีเกี่ยวกับเจ้าที่ เจ้าทาง และรักษาโรคที่เชื่อว่าเป็นอาการที่เกิดจากการ “ถูกเพท” หรือ “ถูกของ” หมอดูโชคชะตาราศี การทำขวัญเด็กก็ยังพอมืออยู่บ้าง ขณะที่สมาชิกอีกกลุ่มหนึ่ง คือกลุ่มวัยรุ่นในปัจจุบัน ส่วนใหญ่จะเปลี่ยนไปให้ความสนใจกับการรวมตัวกันเพื่อจัดแข่งขันกีฬาหมู่บ้าน อันเป็นการแสดงถึงวิถี พลังอำนาจ และความเป็นเอกภาพของคนรุ่นใหม่ ในชุมชนโคกยางมากกว่าที่จะสนใจเรื่องราวในอดีต

สำหรับอัตลักษณ์ ของชาวโคกยางจากทัศนคติของบุคคลภายนอกส่วนหนึ่งยังคงจดจำเรื่องราวของโจรในชุมชนโคกยางและชุมชนใกล้เคียงในอดีต แต่แยกแยะได้ว่าเป็นเรื่องของอดีต ขณะที่อัตลักษณ์ ความเป็นศิลปินของชุมชนโคกยางยังคงเป็นที่รู้จักสืบเนื่องมาจนถึงปัจจุบัน



บทส่งท้าย

จากการศึกษาชุมชนโคกยางตั้งแต่อดีตจนถึงปัจจุบัน สามารถบ่งชี้ถึงแนวโน้มในอนาคตได้ว่า ศิลปะการแสดงพื้นบ้านโดยเฉพาะมโนห์ราและลิเกป่า จะยังคงสืบเนื่องต่อไปอีก ระยะเวลาหนึ่ง トラบเท่าที่ยังคงมีการเรียนรู้ สืบทอด และส่งผ่านไปยังเยาวชนรุ่นต่อๆ ไป เช่นที่ ยังคงปรากฏให้เห็นและเป็นอยู่ในปัจจุบัน ควบคู่กับความเชื่อเรื่องครุหมอศิลปิน จนกว่าไม่มี ผู้สืบทอดวิชาที่สามารถประกอบพิธีกรรมได้อีกต่อไป

ขณะที่วิถีและพลังแห่งโจรจะสูญสลายไปพร้อมกับความเชื่อและค่านิยมในการยกย่อง นับถือโจร หากมีการลักขโมยบ้างก็เป็นลักษณะปัจเจกชนมากกว่าอัตลักษณ์ของชุมชนอย่างในอดีต จึงกล่าวได้ว่าพลังอำนาจวัฒนธรรมโจรได้ถูกแทนที่โดยพลังอำนาจรัฐไปอย่างสมบูรณ์ จากการสอบถามทัศนคติของชาวโคกยางในปัจจุบันเกี่ยวกับความภูมิใจในความเป็นตัวตนของตนเองและชุมชน บ่งชี้ว่านอกจากชาวโคกยางต้องการคงไว้ซึ่ง อัตลักษณ์ของความ เป็นหมู่บ้านศิลปินแล้ว ในอนาคตอัตลักษณ์ของชุมชนโคกยางจะมีลักษณะที่เป็นปัจเจกชนมากขึ้น โดยมุ่งแสดงตัวตนของแต่ละครอบครัว ด้วยปริมาณที่ดินที่ครอบครองเพื่อทำสวน ยางพาราและสวนปาล์ม ส่วนตัวตนอีกด้านหนึ่งของแต่ละครอบครัว ขึ้นอยู่กับระดับการศึกษา และตำแหน่งหน้าที่การงานของลูกหลาน อันเป็นอัตลักษณ์ใหม่ที่สร้างขึ้นเพื่อนำพาครอบครัว ให้ “อยู่ได้ อยู่ดี และอยู่เด่น” ในสังคมปัจจุบันและแนวโน้มในอนาคต จนกว่าจะมีอัตลักษณ์อื่น เข้ามาแทนที่

เอกสารอ้างอิง

- สมเจตนา มณีโมไนย. (2537). “วัฒนธรรมโจรที่ปรากฏในท้องถิ่นภาคใต้” วารสารทักษิณคดี. ปีที่ 4 ฉ.1 มิ.ย.-ก.ย. หน้า15-29.
- สุธีวงศ์ พงศ์ไพบูลย์. (2547). ทางสายวัฒนธรรม. กรุงเทพฯ : สุขภาพใจ.
- วรรณิ วิบูลย์สวัสดิ์ แอนเดอร์สัน. (2526). การเล่นเกมเด็กบ้านกลาง. เอกสารทางวิชาการหมายเลข 2 / 017 กรุงเทพฯ : มูลนิธิโครงการ ตำราสังคมศาสตร์และมนุษยศาสตร์.

- อาภรณ์ อุกฤษณ์. (2532). **พิธีลอยเรือ : ภาพสะท้อนสังคมและวัฒนธรรมของชาวเล**
กรณีศึกษาชุมชนบ้านหัวแหลม อำเภอเกาะลันตา จังหวัดกระบี่. วิทยานิพนธ์
 หลักสูตรปริญญา ศิลปศาสตรมหาบัณฑิต สาขามานุษยวิทยา มหาวิทยาลัยศิลปากร.
 อุดม หนูทอง. (2542). **สารานุกรมวัฒนธรรมไทยภาคใต้**. เล่ม 17, กรุงเทพฯ : มูลนิธิ
 สารานุกรม วัฒนธรรมไทยธนาคารไทยพาณิชย์. หน้า 8220-8222.
- Levi-Strauss, Claude. (1963). **Structural Anthopology**. New York : Basic book
- Taggart, James M. (1982). "Animal Metaphors in Spanish and Mexican Oral Tradition,"
Journal of American Folklore. PP. 280-303.

บุคลากรกรม

- นายกอบ มณีอ่อน อายุ 64 ปี 92 หมู่ 7 ตำบลโคกยาง อำเภอเหนือคลอง จังหวัดกระบี่
 นายตรีภัก ปลอดฤทธิ อายุ 71 ปี 42 หมู่ 2 ตำบลโคกยาง อำเภอเหนือคลอง จังหวัดกระบี่
 นางมณี ธรรมทักษ์ อายุ 58 ปี 18 หมู่ 7 ตำบลโคกยาง อำเภอเหนือคลอง จังหวัดกระบี่
 นายยรรยง แก้วใหญ่ อายุ 52 ปี 105/2 ถนนศรีตรัง ตำบลกระบี่ใหญ่ อำเภอเมือง จังหวัดกระบี่
 นางเรืองยศ ทองทิพย์ อายุ 43 ปี 18 หมู่ 7 ตำบลโคกยาง อำเภอเหนือคลอง จังหวัดกระบี่
 นายศุภชัย สังข์คำ อายุ 32 ปี 27 หมู่ 4 ตำบลโคกยาง อำเภอเหนือคลอง จังหวัดกระบี่

ฯลฯ