

การปรับปรุงนโยบายมาตรฐานการครองชีพของประเทศไทย ด้วยปัจจัยด้านความพึงพอใจทางสังคม

Improvement of Social Policy for Standard of Living in Thailand Using Social Satisfaction Factors

ถวิลวดี บุรีกุล¹

สตีธร ธนานิธิโชติ²

รัชวดี แสงมหะหมัด³

Thawilwadee Bureekul

Stithorn Thananithichot

Ratchawadee Sangmahamad

บทคัดย่อ

นโยบายทางสังคมถือว่ามีผลต่อการอยู่ดีมีสุขของประชาชน รวมถึงต่อรูปแบบของการพัฒนาสภาพความเป็นอยู่ให้ดีขึ้น ในบทความฉบับนี้ได้นำเสนอผลจากการสำรวจคุณภาพทางสังคมในประเทศไทย โดยใช้ข้อมูลจากแบบสอบถามของ ACSQ หรือ Asian Consortium for Social Quality ทำการสำรวจโดยสถาบันพระปกเกล้าในช่วงปี 2553 และปี 2555 เพื่ออธิบายถึงปัจจัยสำคัญที่ส่งผลกระทบต่อความพึงพอใจของประชาชนต่อสภาพชีวิตในสังคมไทยและเพื่อศึกษาว่านโยบายทางสังคมใดที่ควรกำหนดขึ้นมาเพื่อปรับปรุงความเป็นอยู่ของคนไทยให้ดีขึ้น เนื่องจากรัฐบาลในปีที่ทำการศึกษา (น.ส.ยิ่งลักษณ์ ชินวัตร) ได้มุ่งเน้นที่นโยบายประชานิยม ซึ่งแตกต่างจากนโยบายสวัสดิการ และก่อให้เกิดความขัดแย้งกันอย่างมากในสังคมไทย เม็ดเงินจำนวนมากได้ถูกใช้เพื่อสนับสนุนความเป็นอยู่ของประชาชนในชนบทและกลุ่มคนยากจน จากผลการศึกษาแสดงให้เห็นว่า ความไว้วางใจในสังคม และการมีส่วนร่วมทางการเมืองมีผลต่อความพึงพอใจในชีวิตของประชาชน ซึ่งต่างจากผลการศึกษาในปี 2553 ที่มีลักษณะทางเศรษฐกิจและสังคม เช่น การศึกษา การอาศัย

¹ ดร. ผู้อำนวยการสำนักวิจัยและพัฒนา สถาบันพระปกเกล้า

² นักวิชาการผู้ชำนาญการ สำนักวิจัยและพัฒนา สถาบันพระปกเกล้า

³ นักวิชาการ สำนักวิจัยและพัฒนา สถาบันพระปกเกล้า

ในกรุงเทพฯ หรือชนบทเข้ามามีความสัมพันธ์กับความพึงพอใจในชีวิตด้วย นอกเหนือจากความไว้วางใจในสังคมเช่นเดียวกับปี 2555 ดังนั้น นโยบายทางสังคมที่เหมาะสมกับบริบทประเทศไทยควรมีเพื่อเสริมสร้างความเข้มแข็งทางความมั่นคงทางสังคมและเศรษฐกิจ และให้เกิดการพัฒนามาตรฐานการครองชีพที่ดีขึ้นด้วย

คำสำคัญ : นโยบายทางสังคม มาตรฐานการครองชีพของประเทศไทย

Abstract

Social policy entails the study of the social relations necessary for human wellbeing and the systems by which wellbeing may be promoted. This paper presents the results from Citizen Survey on social quality in Thailand by using the ACSQ (Asian Consortium for Social Quality) standard questionnaire conducted by King Prajadhipok's Institute during 2010 and 2012 to explain the important factors affecting the public satisfaction on standard of living in Thailand and what kind of social policy should be formulated to enhance the wellbeing of Thai people. Thai present government concentrates mostly on so called "populist" policy which is considered to be different from welfare policy and there are a lot of controversies in Thai society. A lot of money has been spent to support the wellbeing of the people in rural area and the group of the poor. The results show that social trust and political participation have impact on satisfaction on standard of living. It was different from 2010 in which socio-economic status, education, and residence affected this satisfaction. Therefore, the social policies that are appropriate for Thailand should be implemented to strengthen the socio economic security that is related to those mentioned factors.

Keywords : Social Policy, Standard of Living in Thailand

บทนำ

ปัจจุบัน ประเทศไทยมีอัตราการว่างงาน ณ เดือนมกราคม 2557 คิดเป็นร้อยละ 0.90 หรือ 3.61 แสนคน โดยเมื่อเทียบในช่วงเวลาเดียวกันของปีที่ผ่านมาจะเห็นว่ามียัตราการว่างงานเพิ่มขึ้น 7.80 หมื่นคน จากเดิมมีอัตราการว่างงานร้อยละ 0.70 (สำนักงานสถิติแห่งชาติ, 2557) นอกจากนี้ ยังพบว่ามีการย้ายถิ่นฐานของประชากรเข้ามาทำงานในเมืองมากขึ้น ทำให้เพิ่มสัดส่วนความหนาแน่นของประชากรในเมือง ซึ่งส่งผลให้สภาพชีวิตของคนในเมืองต่างคนต่างอยู่กันมากขึ้น ทั้งในครอบครัวเดียวกัน และในชุมชนเดียวกัน จนเป็นเหตุให้สภาพสังคมเกิดปัญหาได้ง่ายขึ้น อีกทั้ง ประชากรในวัยเด็กและวัยแรงงานลดลงอย่างต่อเนื่อง ทำให้ประเทศไทยตกอยู่ในภาวะของการขาดแคลนกำลังคนในอนาคต มีหน้าซำยังพบเห็นการหลอกล้ำทางรายได้ของประชาชนอยู่ด้วย ซึ่งเป็นปัจจัยที่สะท้อนถึงความมั่นคงในสังคม

สำหรับนโยบายทางสังคมที่ไม่ว่าเป็นรัฐบาลใดได้แก่แลงไว้ บางนโยบายมีการนำไปสู่การปฏิบัติจริงและประสบผลสำเร็จ ในขณะที่บางนโยบายเกิดความล้มเหลว สร้างความไม่พอใจแก่ผู้มีส่วนได้เสีย ประเทศไทยเองก็มีนโยบายที่ส่งผลกระทบต่อสังคมเช่นกัน ซึ่งในที่นี้จะกล่าวถึงผลกระทบด้านสภาพความเป็นอยู่ของประชาชน เช่น การกระจายรายได้ ที่อยู่อาศัย การศึกษา เป็นต้น โดยนับตั้งแต่ปี 2549 จวบจนปัจจุบัน มีนโยบายทางสังคมที่สำคัญๆ อยู่หลายนโยบาย และนโยบายบางส่วนก็ได้มีการส่งต่อสู่รัฐบาลชุดต่อไป เช่น นโยบาย 30 บาท รักษาทุกโรค นโยบายกองทุนหมู่บ้าน นโยบายกองทุนกู้ยืมเงินเพื่อการศึกษา และโครงการบ้านเอื้ออาทร เป็นต้น ซึ่งจากการศึกษาของสถาบันพระปกเกล้า (2557) พบว่า นโยบายที่ประชาชนให้ความพึงพอใจมากที่สุด คือ การขึ้นเบี้ยยังชีพให้กับผู้สูงอายุแบบมากขึ้นตามอายุ คะแนนเฉลี่ย 3.17 จากคะแนนเต็ม 4 รองลงมาเป็นโครงการ 30 บาทรักษาทุกโรค คะแนนเฉลี่ย 3.12 ซึ่งจะเห็นได้ว่าเป็นนโยบายที่มีส่วนในการพัฒนาสภาพความเป็นอยู่ของประชาชนให้ดียิ่งขึ้น แต่อย่างไรก็ตาม มีกลุ่มคนบางกลุ่มที่เห็นว่าโครงการบางโครงการเอื้อประโยชน์ให้เฉพาะคนบางกลุ่มเท่านั้น เนื่องจากเป็นกลุ่มที่อาจสร้างประโยชน์ตอบแทนในภายภาคหน้า ดังที่ Randell Ripley และ Grace Franklin (1982 อ้างถึงใน จุมพล นิหิมาพิช, 2554) กล่าวถึงลักษณะของการนำนโยบายไปปฏิบัติว่าเป็นเรื่องที่ซับซ้อนเนื่องจากมีผู้คนที่เกี่ยวข้องที่สำคัญมากมาย เช่น นโยบายประชานิยม

ต่างๆ โดยโครงการนั้นมีความสัมพันธ์ระหว่างหน่วยงานจากหลายกระทรวงในหลายระดับ ซึ่งในบางครั้ง อาจสร้างความไม่พอใจกับกลุ่มคนที่ไม่ได้รับผลประโยชน์เลยก็ได้ และสุดท้ายก็ส่งผลกระทบต่อความรุนแรงให้เกิดขึ้นในสังคมต่อไปได้

ด้วยเหตุนี้เอง คณะผู้เขียนจึงเห็นว่าหากผู้กำหนดนโยบายได้รับทราบถึงความต้องการที่แท้จริงของประชาชน และทราบว่าปัจจัยใดที่ส่งผลให้ประชาชนมีความพึงพอใจกับในชีวิตสังคม ก็จะทำให้ผู้กำหนดนโยบายสามารถออกนโยบายที่สามารถพัฒนาสภาพความเป็นอยู่ของประชาชนได้อย่างแท้จริงและมีประสิทธิภาพมากยิ่งขึ้น

วัตถุประสงค์ของการวิจัย

1. เพื่อทราบถึงความเปลี่ยนแปลงระดับความพึงพอใจในคุณภาพชีวิตของประชาชน
2. เพื่อทราบถึงปัจจัยที่ส่งผลกระทบต่อความพึงพอใจในคุณภาพชีวิต
3. เพื่อให้ได้มาซึ่งวิธีการปรับปรุงนโยบายของรัฐบาลเพื่อทำให้ความเป็นอยู่ของคนไทยให้ดีขึ้น

ความหมายของคุณภาพสังคม

มีผู้ให้คำจำกัดความคำว่า “คุณภาพสังคม” ไว้อย่างหลากหลาย UNESCO (1978) กล่าวว่าหมายถึง การมีความพึงพอใจในการปัจจัยแวดล้อมต่างๆ เช่น อาหาร สุขภาพ การศึกษา สิ่งแวดล้อม รายได้ และทรัพยากรธรรมชาติ ในขณะที่ สถาบันพระปกเกล้า (2553) แบ่งมิติในการพัฒนาคุณภาพสังคมได้ 4 มิติ ประกอบด้วย 1) ความมั่นคงทางสังคม และเศรษฐกิจ (Socio-economic Security) 2) การยอมรับเป็นสมาชิกในสังคมของบุคคลทุกกลุ่มในสังคม (Social Inclusion) 3) ความเอื้ออาทร และสมานฉันท์ในสังคม (Social Cohesion) และ 4) การเสริมสร้างพลังทางสังคม (Social Empowerment)

นอกจากนี้ WHO (The WHOQOL Group, 1995) กล่าวว่า การมีคุณภาพชีวิตที่ดีหรือไม่ดีนั้นขึ้นอยู่กับบริบทของพื้นที่ ได้แก่ สังคม วัฒนธรรม และค่านิยมในแต่ละช่วงสมัย อีกทั้งยังเกี่ยวข้องกับเป้าหมาย ความคาดหวังและมาตรฐานของแต่ละคน ด้วยเหตุนี้เอง

WHO จึงแบ่งคุณภาพชีวิตออกเป็น 4 มิติ ประกอบด้วย มิติทางกายภาพ มิติทางจิตวิทยา มิติด้านความสัมพันธ์ทางสังคม และมิติด้านสิ่งแวดล้อม

การมีคุณภาพชีวิตดีย่อมมีความสัมพันธ์กับความพึงพอใจในชีวิตของประชาชน รวมถึงการที่คนเราบรรลุถึงเป้าหมายและความต้องการในชีวิต ดังนั้น จึงไม่แปลกเลยที่ประเทศที่พัฒนาแล้วจะให้ความสนใจต่อความพึงพอใจของประชาชนของตน เนื่องจากสิ่งเหล่านี้ล้วนส่งผลต่อการพัฒนาสังคมและเศรษฐกิจของประเทศ (Inglehart, 1994 : 33) อีกทั้ง Safdari (1995) กล่าวว่า หากคนเรามีความพึงพอใจในชีวิตแล้ว ก็จะสามารถรับมือกับการเปลี่ยนแปลงต่างๆ ที่จะเข้ามาได้แม้จะมีแรงกดดันมากน้อยแค่ไหนก็ตาม

ทั้งนี้ Reza Safari Shali (2010) ได้ศึกษาถึงตัวแปรที่มีผลต่อการเพิ่มระดับความพึงพอใจในชีวิต เช่น การรู้สึกถึงความปลอดภัยในสังคม การมีความหวังที่จะพัฒนาสภาพความเป็นอยู่ของตน ได้แก่ การมีอาชีพ และรายได้ ความไว้วางใจต่อสังคม การได้รับความยุติธรรม และการยึดมั่นในความเชื่อของศาสนา เป็นต้น ซึ่งสอดคล้องกับ Katarzyna Radzka (2010) ที่กล่าวว่ารายได้และสิ่งแวดล้อมมีผลต่อคุณภาพชีวิต โดยเฉพาะอย่างยิ่งปัจจัยด้านรายได้เพราะเชื่อว่าเงินจะทำให้คนเรามีโอกาสที่จะทำอะไรตามที่ต้องการได้มากกว่า

คุณภาพชีวิตในมุมมองของมูลนิธิคุณภาพสังคมแห่งยุโรป หมายถึง สิ่งที่ครอบคลุมถึงคุณภาพชีวิตประจำวันของประชาชนซึ่งพวกเขาสามารถเข้ามามีส่วนร่วมในการพัฒนาคุณภาพชีวิตของตนให้ดีขึ้นได้ (Beck, Vander Maeson & Walker, 1998) มีบางประเทศที่ใช้ค่า GDP เป็นตัววัดคุณภาพชีวิต อย่างไรก็ตาม World Bank (2014) แย้งว่าค่า GDP นี้คำนวณมาจากมูลค่าตลาดของสินค้าและบริการขั้นสุดท้ายที่ผลิตในประเทศในช่วงเวลาหนึ่งๆ แต่ไม่ได้แสดงให้เห็นถึงคุณภาพชีวิตของประชาชน ได้แก่ ความเท่าเทียมกัน ความมั่นคงของมนุษย์ และความพึงพอใจในชีวิตแต่อย่างใด (Costanza et al., 2009)

นอกจากนี้ สำนักงานโครงการพัฒนาแห่งสหประชาชาติ (United Nations Development Program : UNDP, 2009) ได้จัดทำตัวชี้วัดการพัฒนามนุษย์ 3 ด้าน คือ ด้านสุขภาพ การศึกษา และมาตรฐานคุณภาพชีวิต (ค่าดัชนีอยู่ระหว่าง 0 ถึง 1 ถ้าดัชนีมีค่าใกล้เคียง 1 แสดงว่ามีระดับการพัฒนามนุษย์ระดับสูง ถ้าดัชนีมีค่าใกล้เคียง 0 แสดงว่ามีระดับการพัฒนามนุษย์ระดับต่ำ) โดย UNDP ได้จัดอันดับดัชนีการพัฒนามนุษย์จากประเทศทั่วโลกประมาณ 187 ประเทศโดย พบว่า ประเทศไทยอยู่อันดับที่ 89 จากทั้งหมด

187 ประเทศ มีค่าดัชนี 0.722 จากคะแนนเต็ม 1 นั่นถือว่า ประเทศไทยมีระดับการพัฒนามนุษย์ค่อนข้างดี

สำหรับประเทศเกาหลี การพัฒนาให้เกิดคุณภาพชีวิตได้มุ่งเน้นที่การให้ความสำคัญต่อมิติด้านครอบครัวเป็นหลัก สำหรับข้าราชการเกาหลีก็มีกรอบการพัฒนาคคุณภาพชีวิตเช่นกัน ซึ่งมีทั้งหมด 10 มิติ ประกอบด้วย ด้านการเดินทาง (Commuting) ด้านการทำงาน (Work) ด้านสุขภาพ (Health) ด้านครอบครัว (Family) ด้านฐานะเศรษฐกิจของครอบครัว (Family finances) ด้านที่พักอาศัย (Housing) ด้านการพักผ่อน (Leisure) ด้านสังคม (Social life) ด้านชุมชน (Community) และด้านประเทศ (Country) โดยเฉพาะด้านการทำงานมีตัวชี้วัด คือ รายได้ ชั่วโมงการทำงาน ความพึงพอใจในงาน และความมั่นคงในงาน ดังนั้น ถ้าคนเราไม่มีความพึงพอใจต่อมิติต่างๆ ที่กล่าวมา พวกเขาจะไม่สามารถพัฒนาคุณภาพชีวิตของตนเองได้เช่นกัน (Kim and Cho, 2003) ในขณะที่ Hutchinson et. al. (2004) พบว่า ความพึงพอใจในชีวิตนั้นมีความเกี่ยวข้องกับการศึกษา การทำงานเต็มเวลา การแต่งงาน การเข้าร่วมในพิธีกรรมทางศาสนาอย่างน้อยสัปดาห์ละครั้ง และการเคร่งศาสนาของประชาชน ซึ่งสอดคล้องกับการศึกษาของ Lih Rong Lilian Wang (2008) ที่พบว่า ผู้ตอบที่รู้สึกชอบที่จะเข้าร่วมในกิจกรรมทางสังคม ก็จะมี ความพอใจในสิทธิทางการเมืองและความยุติธรรมทางสังคมที่ได้รับ

นโยบายทางสังคม (Social Policy)

คำว่า นโยบายทางสังคม ได้ถูกนำมาใช้ในการพัฒนาสังคมและสวัสดิการในสังคมของรัฐบาล (Paul Spicker, 2014) โดยนโยบายทางสังคมนั้นมีความเกี่ยวข้องกับการบริการในสังคมและรัฐสวัสดิการและมีเป้าหมายที่ทำให้ประชาชนมีสวัสดิภาพ ความเป็นอยู่ที่ดีขึ้น และส่งเสริมให้ประชาชนเข้าร่วมในกิจกรรมของสังคม หรือการดำเนินงานของรัฐทั้งนี้ เพื่อลดความเหลื่อมล้ำของคนในสังคม เช่น ผู้ด้อยโอกาส หรือชนชายขอบ หรือคนที่มีความยากจน ในเรื่องสุขภาพอนามัยของประชาชน การศึกษา ที่อยู่อาศัย การมีงานทำ รายได้ และความมั่นคงทางสังคม หรือสามารถเรียกได้ว่า นโยบายรัฐสวัสดิการ ซึ่งสำหรับประเทศไทยเอง ในหลายๆ รัฐบาลได้มีแนวคิดด้านรัฐสวัสดิการมาใช้เพื่อลดปัญหาความเหลื่อมล้ำ

ของประชาชนในสังคมซึ่งรัฐสวัสดิการนี้จำเป็นอย่างที่จะต้องตอบสนองต่อความต้องการของประชาชน โดยเฉพาะความต้องการขั้นพื้นฐาน และความมั่นคงทางสังคม

ดังนั้น การที่จะออกนโยบายทางสังคมได้ก็ตาม จึงต้องให้ประชาชนเข้ามามีส่วนร่วมในการกำหนดนโยบายเหล่านี้ด้วย ซึ่งจากการศึกษาของ ธิวลวดี บุรีกุล และคณะ (2553) พบว่า ปัจจัยสำคัญที่ทำให้นโยบายทางสังคมประสบผลสำเร็จ คือ การมีส่วนร่วมของประชาชน ซึ่งนับได้ว่าเป็นกระบวนการที่สำคัญกระบวนการหนึ่ง และยังได้ให้ความหมายของการมีส่วนร่วมของประชาชนว่าเป็นกระบวนการซึ่งประชาชน หรือผู้มีส่วนได้ส่วนเสียมีโอกาสแสดงทัศนะ และเข้าร่วมกิจกรรมต่างๆ ที่มีผลต่อชีวิตความเป็นอยู่ของประชาชน รวมทั้งมีการนำความคิดเห็นดังกล่าวไปประกอบการพิจารณากำหนดนโยบายและการตัดสินใจของรัฐ นอกจากนี้ ยังหมายถึงการเปิดโอกาสให้ประชาชนมีสิทธิในกระบวนการนโยบายสาธารณะทั้งในด้านการให้และรับรู้ข้อมูลข่าวสาร การให้ความคิดเห็นหรือให้ข้อเสนอแนะ การร่วมตัดสินใจในทุกๆ ขั้นตอนของกิจกรรมนั้น (สถาบันพระปกเกล้า, 2553)

นโยบายทางสังคมของประเทศไทย

ประเทศไทยมีการจัดทำแผนพัฒนาเศรษฐกิจและสังคมแห่งชาติ ฉบับที่ 11 (พ.ศ. 2555 - 2559) โดยสำนักงานคณะกรรมการพัฒนาการเศรษฐกิจและสังคมแห่งชาติ (สศช.) เพื่อเป็นแนวยุทธศาสตร์ให้สังคมอยู่ร่วมกันอย่างมีความสุข ด้วยความเสมอภาค เป็นธรรม และมีภูมิคุ้มกันต่อการเปลี่ยนแปลง โดยในแผนพัฒนาฯ ฉบับนี้ เกี่ยวข้องกับการสร้างความเป็นธรรมในสังคมอันมุ่งให้ความสำคัญกับการสร้างความมั่นคงทางเศรษฐกิจและสังคมไทยควบคู่กับการเสริมสร้างขีดความสามารถในการจัดการความเสี่ยงและสร้างโอกาสในชีวิตให้แก่ตนเอง การจัดบริการทางสังคมให้ทุกคนมีสิทธิขั้นพื้นฐาน และสร้างการมีส่วนร่วมในกระบวนการตัดสินใจในการพัฒนาประเทศ โดยในส่วนนี้มุ่งเน้นให้ประชาชนเข้าถึงบริการสาธารณะที่มีคุณภาพอย่างเท่าเทียมและครอบคลุมทุกพื้นที่ เช่น การจัดหาที่อยู่อาศัยของผู้มีรายได้น้อย เป็นต้น นอกจากนี้ ยังมียุทธศาสตร์ด้านการพัฒนาคนสู่สังคมแห่งการเรียนรู้ตลอดชีวิตอย่างยั่งยืน โดยมุ่งเน้นพัฒนาคุณภาพของคนไทยให้มีภูมิคุ้มกันต่อการเปลี่ยนแปลง เช่น การเรียนรู้ ฝึกทักษะให้สามารถประกอบอาชีพได้หลากหลาย

เพื่อให้สอดคล้องกับการเข้าสู่ประชาคมเศรษฐกิจอาเซียนที่จะมาถึงในปี 2558

นอกจากนี้ ในแต่ละรัฐบาลยังมีนโยบายที่ส่งผลกระทบต่อคุณภาพชีวิตของประชาชน เช่น นโยบายด้านความมั่นคงทางสังคม นโยบายเรียนฟรี และนโยบายกองทุนหมู่บ้าน ซึ่งหลายๆ นโยบายเป็นนโยบายที่ต่อเนื่องมาจากรัฐบาลสมัยก่อนหน้า และบางนโยบายก็เป็นนโยบายที่เริ่มต้นใหม่ เพื่อให้สอดคล้องต่อความต้องการของประชาชนในช่วงนั้น ทั้งนี้ ผู้เขียนขอแนะนำนโยบายทางสังคมที่สำคัญ ในช่วงของการปกครองระหว่างปี 2549 - 2556 เพื่อเปรียบเทียบประเด็น พร้อมทั้งพิจารณาความต่อเนื่องของนโยบายต่างๆ ซึ่งสามารถสรุปได้ว่า นโยบายที่มีการดำเนินการมาต่อเนื่องที่สุด คือ นโยบายการเสริมสร้างความสามัคคีและความสามัคคีของชนในชาติ และนโยบายปฏิรูปการเมือง นอกจากนี้นโยบายด้านการเมืองแล้ว ยังมีนโยบายที่เกี่ยวข้องกับเพิ่มคุณภาพของประชาชนไทย คือ การสร้างหลักประกันด้านรายได้แก่ผู้สูงอายุ และโครงการให้ทุกคนมีโอกาสได้รับการศึกษาฟรี โดยจะสังเกตได้ว่ามีนโยบายที่เน้นประชานิยม ซึ่งดำเนินการในช่วงการปกครองของ พันตำรวจโท ดร. ทักษิณ ชินวัตร และข้ามไปในช่วงของ นายสมัคร สุนทรเวช และ นายสมชาย วงศ์สวัสดิ์ และนางสาวยิ่งลักษณ์ ชินวัตร เช่น นโยบายพักหนี้ให้เกษตรกร รายย่อย กองทุนหมู่บ้าน และ OTOP เป็นต้น ส่วนสมัยของนายอภิสิทธิ์ เวชชาชีวะ จะเน้นนโยบายแนวทางสวัสดิการนิยาม รายละเอียดดังตารางต่อไปนี้

ตารางที่ 1 นโยบายที่สำคัญในประเทศไทย ระหว่างปี 2549 - 2556

ลำดับ	โครงการสำคัญ	ปีที่ดำเนินนโยบาย							
		49	50	51	52	53	54	55	56
1	การเสริมสร้างความสามัคคีและความสามัคคีของชนในชาติ		X	X	X	X	X	X	X
2	การปฏิรูปการเมือง	X	X		X	X	X	X	X
3	การสร้างหลักประกันด้านรายได้แก่ผู้สูงอายุ				X	X	X	X	X

ตารางที่ 1 นโยบายที่สำคัญในประเทศไทย ระหว่างปี 2549 – 2556 (ต่อ)

ลำดับ	โครงการสำคัญ	ปีที่ดำเนินนโยบาย								
		49	50	51	52	53	54	55	56	
22	การสร้างสันติสุขและความปลอดภัย ในจังหวัดชายแดนภาคใต้								X	X
23	กองทุนพัฒนาบทบาทสตรี								X	X

ที่มา : รายงานมองอดีต แลอนาคต วัดระดับความเชื่อมั่นของประชาชนต่อสถาบันต่างๆ และความพึงพอใจต่อการบริการของรัฐ พ.ศ. 2546 – 2556

อย่างไรก็ตาม เมื่อเปรียบเทียบเฉพาะปีที่ทำการศึกษา คือ ปี 2553 และ 2555 มีนโยบายที่สำคัญและส่งผลกระทบต่อสังคมและประชาชนตอบสนองอย่างเห็นได้ชัด คือ รัฐบาลของนายอภิสิทธิ์ (ปี 2553) มีโครงการเชิดช่วยชาติ การสร้างหลักประกันด้านรายได้แก่ผู้สูงอายุ โครงการให้ทุกคนมีโอกาสได้รับการศึกษาฟรี การเสริมสร้างความสมานฉันท์และความสามัคคีของคนในชาติ การประกันราคาสินค้าเกษตร และนโยบาย 30 บาทรักษาทุกโรค ในขณะที่รัฐบาลของนางสาวยิ่งลักษณ์ (ปี 2555) ยังคงต่อยอดการสร้างหลักประกันด้านรายได้แก่ผู้สูงอายุ นโยบาย 30 บาทรักษาทุกโรคอยู่เหมือนเดิม และเพิ่มนโยบายที่ช่วยเหลือประชาชนมากขึ้น เช่น การขึ้นค่าจ้างขั้นต่ำ 300 บาท กองทุนหมู่บ้าน การขึ้นเงินเดือนปริญญาตรี 15,000 บาท โครงการให้คอมพิวเตอร์แท็บเล็ต (Tablet) แก่นักเรียน ป.1 การคืนภาษีบ้านหลังแรก รถคันแรก และที่สำคัญ ในยุคนี้เริ่มให้ความสำคัญกับผู้หญิงมากขึ้น เนื่องจากตัวนายกรัฐมนตรีเองนับได้ว่าเป็นนายกฯ หญิงคนแรกของประเทศไทย จึงได้คตินโยบายกองทุนพัฒนาบทบาทสตรี เพื่อให้โอกาสและพัฒนาศักยภาพของผู้หญิงให้มีบทบาทมากขึ้นในสังคม

นอกจากจะมีนโยบายกองทุนพัฒนาบทบาทสตรีแล้ว รัฐบาลของนางสาวยิ่งลักษณ์ได้มีการประกาศใช้ราชกิจจานุเบกษา เมื่อวันที่ 19 กันยายน 2555 มาตรา 28/1 ระบุถึงสิทธิของข้าราชการชายที่สามารถลาไปช่วยภรรยาที่คลอดบุตรได้ 15 วัน ภายใน 30 วัน

หลังคลอด โดยได้รับเงินเดือนระหว่างลา ดังนี้ “ข้าราชการซึ่งลาไปช่วยเหลือภริยาที่คลอดบุตร ภายในสามสิบวันนับแต่วันที่ภริยาคลอดบุตร ให้ได้รับเงินเดือนระหว่างลาได้ไม่เกินสิบห้าวันทำการ แต่ถ้าเป็นการลาเมื่อพ้นสามสิบวันนับแต่วันที่ภริยาคลอดบุตร ไม่ให้ได้รับเงินเดือนระหว่างลา เว้นแต่ผู้บังคับบัญชาตั้งแต่ตำแหน่งอธิบดีหรือตำแหน่งเทียบเท่าขึ้นไปเห็นสมควร จะให้จ่ายเงินเดือนระหว่างลานั้นก็ได้ แต่ไม่เกินสิบห้าวันทำการ”

จากนโยบายที่กล่าวมาทั้งหมดนี้ จะเห็นว่าทุกรัฐบาลมีความพยายามที่จะเพิ่มคุณภาพของประชาชนให้มากขึ้น แต่อย่างไรก็ดี การที่จะนำประเด็นใดก็ตามมาทำเป็นนโยบายของประเทศ นโยบายนั้นควรตอบสนองความต้องการของประชาชน รวมถึงสามารถนำนโยบายดังกล่าวไปสู่การปฏิบัติให้ได้ ซึ่งจำเป็นต้องมีการวิเคราะห์พฤติกรรม องค์การปฏิสัมพันธ์ของบุคคลและกลุ่มบุคคล สมรรถนะและความร่วมมือของภาคส่วนต่างๆ สภาพแวดล้อม และปัจจัยอื่นๆ ที่มีผลต่อการบรรลุเป้าหมายของนโยบาย (จุมพล นิมิพานิช, 2554) ด้วย

วิธีดำเนินการวิจัย

การนำเสนอในครั้งนี้ใช้ข้อมูลจากผลสำรวจเรื่องคุณภาพสังคมไทยของสถาบันพระปกเกล้า โดยใช้แบบสอบถามของ ACSQ (Asian Consortium for Social Quality) (รายละเอียดตัวแปรตามภาคผนวก) สำหรับวิธีการเก็บข้อมูล ใช้วิธีการสัมภาษณ์แบบตัวต่อตัว (Face to face Interview) กับประชาชนผู้มีสิทธิเลือกตั้ง (อายุ 18 ปีบริบูรณ์ขึ้นไป) ซึ่งได้มาจากการสุ่มตามสัดส่วนประชากรทั่วประเทศ (Probability Sampling) จำแนกตามภาค จังหวัด อำเภอ ตำบล หมู่บ้าน และรายชื่อผู้มีสิทธิเลือกตั้งในหมู่บ้านนั้นๆ โดยใช้ข้อมูลทั้งหมด 2 ชุด ดำเนินการในระหว่างปี 2553 และ 2555

สำหรับวัตถุประสงค์ในการศึกษา คือ 1) เพื่อทราบถึงระดับความพึงพอใจของผู้ตอบแบบสอบถามต่อความพึงพอใจในคุณภาพชีวิตของตน 2) เพื่อทราบปัจจัยที่มีผลต่อความพึงพอใจในชีวิตทางสังคม และ 3) เพื่อให้ได้แนวทางในการปรับปรุงนโยบายของรัฐบาลที่จะส่งเสริมให้ประชาชนมีคุณภาพชีวิตที่ดีขึ้น โดยมีสมมุติฐานของการศึกษา คือ หากประชาชนมีความเชื่อมั่นในสังคม รวมถึงคนที่มีส่วนร่วมในทางการเมือง จะมีความพึงพอใจในชีวิตทางสังคม

สรุปผลการวิจัย

สำหรับข้อมูลพื้นฐานของผู้ตอบแบบสอบถามปี 2555 ผู้ตอบเกินครึ่งเป็นผู้หญิง (ร้อยละ 54.30) ที่เหลือเป็นผู้ชาย ร้อยละ 45.70 ประมาณครึ่งหนึ่งของผู้ตอบมีอายุระหว่าง 40 - 59 ปี รองลงมาอยู่ระหว่าง 30 - 39 ปี (ร้อยละ 19.60) อายุ 60 ปีขึ้นไป ร้อยละ 16.60 และอายุ 18 - 29 ปี ร้อยละ 15.40 สำหรับสถานภาพการสมรส พบว่า ร้อยละ 68.00 แต่งงานแล้ว และร้อยละ 16.80 เป็นคนโสด นอกจากนี้ ผู้ตอบร้อยละ 41.60 จบการศึกษาระดับประถมศึกษา ร้อยละ 15.10 จบระดับมัธยมศึกษาหรือเทียบเท่า ในทางกลับกันมีคนที่ไม่ได้เรียนหนังสือเลย ร้อยละ 3.50 สำหรับสภาพการทำงานของผู้ตอบมากที่สุดนั้นทำงานของตนเอง ร้อยละ 33.00 รองลงมาทำงานเป็นลูกจ้างเต็มเวลา ร้อยละ 22.40 ร้อยละ 12.30 ทำธุรกิจของครอบครัว และอีกร้อยละ 10.00 ที่ไม่ได้ทำงาน

ในส่วนของผู้ตอบแบบสอบถามปี 2553 ผู้ตอบเป็นหญิงคิดเป็นร้อยละ 50.10 ในขณะที่เป็นผู้ชายร้อยละ 49.90 ซึ่งเป็นสัดส่วนที่ใกล้เคียงกัน ในการศึกษาครั้งนี้เป็นผู้ตอบที่มีอายุระหว่าง 18 - 29 ปีมากที่สุด คิดเป็นร้อยละ 28.20 รองลงมาเป็นอายุ 30 - 39 ปี (ร้อยละ 24.60) อายุ 40 - 49 ปี (ร้อยละ 22.00) อายุ 50 - 59 ปี (ร้อยละ 13.80) และอายุ 60 ปีขึ้นไป (ร้อยละ 11.40) สำหรับสถานภาพสมรส พบว่า เกินครึ่งแต่งงานแล้ว หรือคิดเป็นร้อยละ 61.90 และร้อยละ 25.60 เป็นคนโสด ด้านการศึกษา พบว่า ผู้ตอบร้อยละ 38.30 จบการศึกษาระดับประถมศึกษา และสภาพการทำงานของผู้ตอบ ร้อยละ 29.70 เป็นลูกจ้างเต็มเวลา ในสัดส่วนใกล้เคียงกัน ร้อยละ 28.90 ทำงานของตนเอง ส่วนคนที่ไม่ได้ทำงาน คิดเป็นร้อยละ 6.30

ด้านคุณภาพชีวิต

จากการสอบถามผู้ตอบเกี่ยวกับสิ่งต่างๆ อันประกอบด้วย การศึกษา การทำงาน ความเป็นอยู่ ที่อยู่อาศัย ชีวิตครอบครัว สุขภาพ และชีวิตทางสังคม นั้นมีความสำคัญต่อชีวิตของเรามากน้อยแค่ไหน มีข้อค้นพบดังตารางต่อไปนี้

ตารางที่ 2 ร้อยละของความสำเร็จในประเด็นต่างๆ ต่อชีวิตเปรียบเทียบปี 2553 และ 2555

มีความสำคัญมากต่อชีวิต	2553	2555
1. การศึกษาสูงๆ	69.50	52.50
2. การงานที่ดี	72.40	55.60
3. ความเป็นอยู่ที่ดี	69.40	57.80
4. ที่อยู่อาศัยที่ดี	64.80	54.10
5. ชีวิตครอบครัวที่มีความสุข	82.40	69.70
6. สุขภาพที่ดี	82.10	73.40
7. ชีวิตทางสังคมที่ได้รับการยอมรับ	49.90	39.40

* เฉพาะผู้ที่ตอบสำคัญมาก

จากตารางพบว่า 5 ประเด็นแรกที่ผู้ตอบเห็นว่ามีความสำคัญต่อชีวิตในปี 2555 คือ การมีสุขภาพที่ดี (ร้อยละ 73.40) มีชีวิตครอบครัวที่มีความสุข (ร้อยละ 69.70) ความเป็นอยู่ที่ดี (ร้อยละ 57.80) มีงานที่ดี (ร้อยละ 55.60) และมีที่อยู่อาศัยที่ดี (ร้อยละ 54.10) เมื่อพิจารณาเปรียบเทียบย้อนไปในปี 2553 เห็นว่าสิ่งที่สำคัญมากที่สุด คือ การมีชีวิตครอบครัวที่มีความสุข

นอกจากนี้ มีประเด็นคำถามหนึ่งที่ถามถึงสภาพทั่วไปของสุขภาพผู้ตอบ พบว่า ในปี 2553 ผู้ตอบส่วนใหญ่เห็นว่าตนเองมีสุขภาพที่ดี (ร้อยละ 51.30) และในปี 2555 ส่วนใหญ่เห็นว่าตนเองมีสุขภาพปานกลาง นั่นแสดงให้เห็นว่าคนไทยมีสุขภาพที่แย่ลง และเริ่มที่จะให้ความสนใจต่อสุขภาพตนเองมากขึ้น สำหรับประเด็นนี้สอดคล้องกับนโยบายของรัฐบาลซึ่งมุ่งเน้นด้านสวัสดิการทางสังคมมากขึ้นเพื่อทำให้คุณภาพชีวิตของประชาชนให้ดีขึ้น อันได้แก่ นโยบายด้านความมั่นคงทางสังคม

ทั้งนี้ เมื่อสอบถามถึงความสุขในชีวิตของผู้ตอบ พบว่า เกือบร้อยละ 50.00 ที่มีความสุขกับชีวิตในระดับปานกลาง หรือไม่สุขไม่ทุกข์กับชีวิต และประมาณร้อยละ 38.40 มีความสุขมากกว่า แต่อย่างไรก็ตาม เมื่อพิจารณาเปรียบเทียบ 2 ปี เฉพาะผู้ที่ตอบว่า

“มีความสุข” นั้น จะเห็นว่าผู้ตอบมีความสุขมากขึ้น จากร้อยละ 35.40 ในปี 2553 เพิ่มเป็นร้อยละ 38.40 ในปี 2555

ตารางที่ 3 ร้อยละของการมีความสุขในชีวิต ปี 2553 และ 2555

โดยรวม ชีวิตท่านมีความสุขหรือทุกข์	2553	2555
มีความสุขมาก	9.30	10.60
มีความสุข	35.40	38.40
ปานกลาง (ไม่ทุกข์ไม่สุข)	52.20	46.70
ค่อนข้างทุกข์	2.40	4.20
ทุกข์มาก	0.70	0.10
รวม	100.00	100.00

ความมั่นคงทางเศรษฐกิจและสังคม

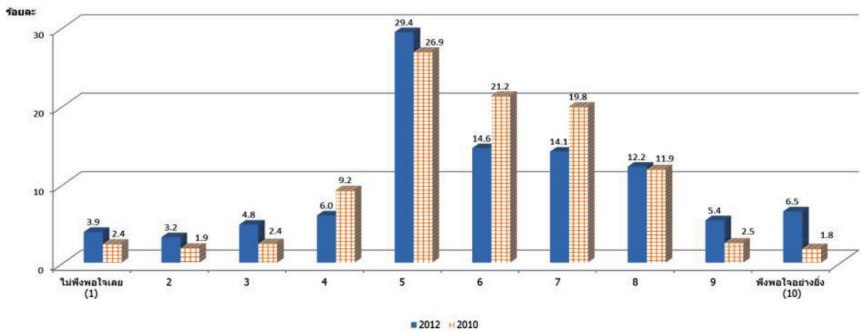
สถานะทางเศรษฐกิจเป็นองค์ประกอบสำคัญของการมีคุณภาพชีวิตที่ดี จากคำถามที่ว่า “ในช่วง 12 เดือนที่ผ่านมา สถานะทางเศรษฐกิจของครอบครัวท่านเป็นอย่างไร” พบว่าผู้ตอบร้อยละ 50.90 เห็นว่าครอบครัวของตนมีเงินพอใช้ แต่ไม่มีเงินออม รองลงมาประมาณ 1 ใน 4 ของผู้ตอบที่มีเงินออม และยังมีบางส่วนที่มีการใช้เงินออม แถมต้องมีการกู้ยืมเงินเพิ่มอีกด้วย

ตารางที่ 4 ร้อยละของฐานะทางเศรษฐกิจของครอบครัวในช่วง 12 เดือนที่ผ่านมา เปรียบเทียบปี 2553 และ 2555

ฐานะทางเศรษฐกิจของครอบครัว	2553	2555
เก็บออมได้	24.78	24.40
พอใช้ ไม่มีออม	52.40	50.90
ได้ใช้เงินออมไปบ้าง	7.00	8.00
ใช้เงินออมไป และกู้ยืม	15.90	16.70
รวม	100.00	100.00

การปรับปรุงนโยบายมาตรฐานการครองชีพของประเทศไทยด้วยปัจจัยด้านความพึงพอใจทางสังคม

ทั้งนี้ จากตารางจะเห็นว่าผู้ตอบมีปัญหาด้านการเงินอยู่บ้าง คือ ไม่สามารถเก็บเงินได้ดังที่เห็นในปี 2553 และยังคงมีปัญหาต่อมาในปี 2555 แม้จะมีจำนวนน้อยลงนิดหนึ่งก็ตาม สืบเนื่องจากคำถามนี้ ผู้เขียนได้ถามต่อว่าผู้ตอบมีความพึงพอใจมากน้อยแค่ไหนกับสถานะทางการเงินของครัวเรือน โดยมีมาตรวัดระหว่าง 1 - 10 โดยให้ 1 หมายถึงไม่พึงพอใจเลย และ 10 หมายถึง พึงพอใจอย่างยิ่ง ซึ่งจากภาพต่อไปนี้ จะเห็นว่าผู้ตอบมีความพอใจในระดับกลาง แต่โดยภาพรวมจะเห็นว่าปี 2555 ผู้ตอบพอใจในสถานะทางการเงินน้อยลงจากปี 2553



ภาพที่ 1 ร้อยละของระดับความพึงพอใจต่อฐานะทางเศรษฐกิจของครัวเรือนเปรียบเทียบปี 2553 และ 2555

ความพึงพอใจในที่อยู่อาศัย

สำหรับคำถามว่า “ขอให้ท่านคิดถึง พื้นที่ที่ท่านอาศัยอยู่ หมายถึง ชุมชนที่บ้านท่านตั้งอยู่ ท่านมีความพอใจหรือไม่พอใจกับประเด็น ต่อไปนี้หรือไม่” ประกอบด้วย เสียงมลพิษทางอากาศ การเข้าถึงพื้นที่พักผ่อนหรือพื้นที่สีเขียว คุณภาพน้ำ อาชญากรรม และขยะมูลฝอยบนพื้นถนน

เปรียบเทียบระหว่างปี 2553 และ 2555 พบว่า ผู้ตอบมีความพึงพอใจต่อพื้นที่อยู่อาศัยน้อยลง โดยเฉพาะอย่างยิ่ง อีกทั้งยังเห็นว่ามีปัญหาอาชญากรรมและปัญหาขยะมูลฝอยบนพื้นถนนมากขึ้น

ตารางที่ 5 ร้อยละของระดับความพึงพอใจต่อสภาพแวดล้อมของพื้นที่อาศัย ปี 2553 และ 2555

ความพอใจพื้นที่ที่อาศัย	2553	2555
1. เสียง	81.70	77.00
2. มลพิษทางอากาศ	82.30	73.40
3. การเข้าถึงพื้นที่พักผ่อนหรือพื้นที่สีเขียว	87.80	91.20
4. คุณภาพน้ำ	79.40	76.90
5. อาชญากรรม	79.90	70.60
6. ขยะมูลฝอยบนถนน	78.80	65.90

*เฉพาะผู้ที่ตอบพอใจมาก + ค่อนข้างพอใจ

สำหรับการเข้ารับบริการศูนย์การแพทย์หรือสถานพยาบาล จะเห็นว่ามีปัจจัยหลายที่มีผลต่อความยากง่ายในการเข้ารับบริการ ได้แก่ ระยะทางไปยังโรงพยาบาลหรือศูนย์การแพทย์ ความล่าช้าในการนัดหมาย ระยะเวลาในการรอพบหมอในวันนัด และค่าใช้จ่ายในการพบหมอ ซึ่งจากการสอบถามว่า “ในการไปหาหมอหรือผู้เชี่ยวชาญทางการแพทย์ครั้งสุดท้าย ท่านประสบกับความยุ่งยากในเรื่องใดต่างๆ เหล่านี้ มากน้อยเพียงใด” ได้ผลดังตารางต่อไปนี้

ตารางที่ 6 ร้อยละของความยากของแต่ละปัจจัยในการเข้ารับบริการทางการแพทย์ ปี 2553 และ 2555

ความยากของแต่ละปัจจัยในการเข้ารับบริการทางการแพทย์	2552	2555
1. ระยะทางไปยังที่ทำงานของหมอ/โรงพยาบาล/ศูนย์การแพทย์	3.40	7.70
2. ความล่าช้าในการนัดหมาย	6.80	8.00
3. เวลารอเพื่อจะพบหมอในวันนัดไว้	9.60	12.20
4. ค่าใช้จ่ายในการพบหมอ	2.50	7.60

*เฉพาะผู้ที่ตอบยุ่งยากมาก

จากตารางข้างต้น ผู้ตอบในปี 2555 ต้องพบกับความยากในการไปพบแพทย์มากกว่าปี 2552 ในทุกๆ ปัจจัยอุปสรรค โดยปัจจัยอุปสรรคแรกคือ ระยะเวลาการรอเพื่อจะพบหมคนในวันนัด (ร้อยละ 9.60 ในปี 2553 และ เพิ่มขึ้นร้อยละ 12.20 ในปี 2555) แต่อย่างไรก็ตาม จะเห็นว่าเปอร์เซ็นต์ความต่างของค่าใช้จ่ายในการหาหมอมีค่ามากที่สุด ปัจจัยที่มีความแตกต่างระหว่างสองปีรองลงมาคือระยะทางไปยังสถานพยาบาล

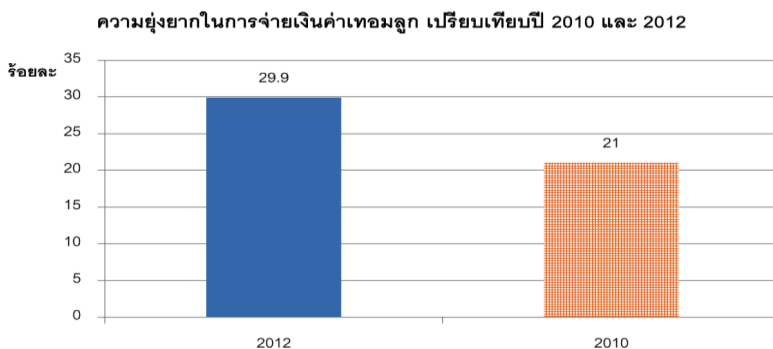
ดังนั้น รัฐบาลควรจะมีนโยบายที่มารองรับในจุดนี้เพื่อทำให้การเข้ารับบริการทางสาธารณสุขนั้นง่ายขึ้น นอกจากนี้ รัฐสวัสดิการก็นับว่าเป็นประเด็นที่มีความสำคัญไม่แพ้กัน โดยในส่วนถัดไปจะนำเสนอเกี่ยวกับความยากง่ายในการใช้รัฐสวัสดิการต่างๆ โดยมุ่งเน้นที่การตั้งครุฑ การคลอดบุตร และการดูแลบุตรหลังคลอด รวมถึง การมีสถานที่เลี้ยงดูบุตรในที่ทำงาน จากคำถามที่ว่า “ที่ทำงานของท่านมีสวัสดิการเหล่านี้หรือไม่ ถ้ามีการใช้ง่ายหรือยากเพียงใด”

ตารางที่ 7 ความยากในการใช้รัฐสวัสดิการต่อไปนี้ เปรียบเทียบใช้ปี 2553 และ 2555

ความยากในการใช้รัฐสวัสดิการ	2553	2555
1. มารดาที่ตั้งครุฑหรือเพิ่งคลอดบุตรสามารถลาหยุดได้ (ลาคลอด)	4.50	4.40
2. มารดาที่มีบุตรอายุน้อยกว่า 12 เดือน สามารถลาหยุดเพื่อดูแลบุตรได้	11.10	19.90
3. พ่อที่มีบุตรอายุน้อยกว่า 12 เดือน สามารถลาหยุดเพื่อดูแลบุตรได้	18.60	38.60
4. มีศูนย์ดูแลเด็กในที่ทำงาน	21.10	50.90

*เฉพาะคนที่ตอบยากมากและยาก

ผลโดยรวม คือ การใช้รัฐสวัสดิการประเภทนี้ในปี 2553 มีความง่ายกว่าปี 2555 โดยเฉพาะอย่างยิ่งการลาหยุดเพื่อดูแลบุตรที่มีอายุน้อยกว่า 12 เดือนของพ่อ และการใช้บริการศูนย์ดูแลเด็กในที่ทำงานนั้น พบว่า มีความยากลำบากมากขึ้นถึงร้อยละ 20 - 30 และสำหรับค่าธรรมเนียมการศึกษา ผู้ตอบมีความยุ่งยากในการจ่ายเงินค่าเทอม เมื่อเปรียบกับรายได้ที่มีแล้ว โดยจากผลการศึกษา พบว่า มีความยุ่งยากมากขึ้นจากร้อยละ 21.00 ไปเป็นร้อยละ 29.90 ในปี 2555



ภาพที่ 2 แสดงร้อยละของความยุ่งยากในการจ่ายเงินค่าเทอมของลูก ปี 2553 และ 2555

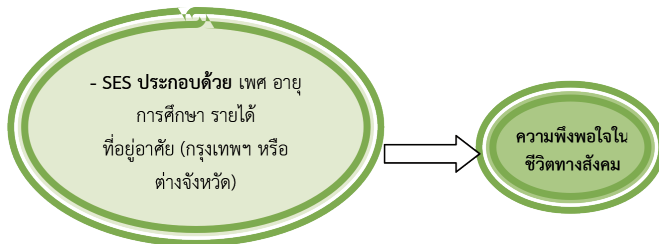
จากผลการศึกษาข้างต้น พบว่า คนไทยประสบกับปัญหาในเรื่องสุขภาพ การศึกษา การใช้บริการสาธารณะ ฯลฯ ซึ่งการแก้ปัญหาเหล่านี้ไม่ใช่แค่ตัวเราเองเท่านั้นที่จะแก้ได้ บางปัญหารัฐบาลหรือหน่วยงานเกี่ยวข้องอื่นๆ ก็ควรเข้ามาช่วยแก้ปัญหาดังกล่าวด้วย ดังในตารางต่อไปที่ผู้ตอบมีความคาดหวังจะได้รับความช่วยเหลือจากรัฐบาล หรือองค์กรพัฒนาเอกชน ต่างๆ หากผู้ตอบมีปัญหาด้านการถูกให้ออกจากงาน ถูกล้วงละเมิดทางเพศ หรือเกิดการพิการทางร่างกาย โดยพบว่า ในปี 2553 ผู้ตอบมีความคาดหวังอยู่บ้าง (ร้อยละ 28.20) และคาดหวังกับความช่วยเหลือของรัฐน้อยลงในปี 2555

ตารางที่ 8 ร้อยละของระดับความคาดหวังของการได้รับความช่วยเหลือจากรัฐบาล หรือองค์กรพัฒนาเอกชน เปรียบเทียบปี 2553 และ 2555

ระดับความคาดหวัง	2553	2555
มาก	15.50	14.40
มีบ้าง	28.20	25.60
ปานกลาง	27.60	30.60
น้อย	15.70	13.50
น้อยมาก	13.10	15.80
รวม	100.00	100.00

การทดสอบตัวแปรที่มีอิทธิพลต่อความพึงพอใจในชีวิตทางสังคม

หลังจากที่ได้อธิบายถึงผลการศึกษาในแต่ละส่วนที่เกี่ยวข้องกับคุณภาพชีวิตของผู้ตอบแบบสอบถามแล้วนั้น เมื่อพิจารณาถึงตัวแปรที่มีอิทธิพลต่อความพึงพอใจในชีวิตทางสังคม ผู้เขียนได้ตั้งสมมติฐานที่ว่า ปัจจัยด้านการศึกษา เพศ อายุ รายได้ ความไว้วางใจในสังคม การมีส่วนร่วมทางการเมือง (ประกอบด้วย การลงชื่อต่อต้าน การบอยคอต การเดินขบวน การประท้วง ดำเนินการทางการเมืองโดยใช้อินเทอร์เน็ต และการทำลายสถานที่สาธารณะ) และการอยู่ในกรุงเทพฯ หรือต่างจังหวัดนั้นน่าจะส่งผลต่อความพึงพอใจในชีวิตสังคม สำหรับตัวแปรตามที่ใช้ คือ ความพึงพอใจในชีวิตทางสังคม จากคำถามว่า “ท่านมีความพึงพอใจในชีวิตสังคมมากน้อยเพียงใด” มีระดับความพึงพอใจระหว่าง 1 – 10 คะแนน โดย 1 หมายถึง ไม่พอใจเลย และ 10 หมายถึง พึงพอใจมากที่สุด และไปทำการวิเคราะห์ถดถอยพหุกับตัวแปรอื่นๆ ที่กล่าวมาข้างต้น ดังโมเดลและผลการศึกษาต่อไปนี้



ภาพที่ 3 โมเดลความพึงพอใจต่อชีวิตทางสังคม

ตารางที่ 9 ปัจจัยที่มีผลต่อความพึงพอใจต่อชีวิตทางสังคม เปรียบเทียบปี 2552 และ 2555

2552					
Model	Unstandardized Coefficients		Standardized Coefficients	t	Sig.
	B	Std. Error	Beta		
1 (Constant)	3.195	0.854		3.74	0
เพศ (ชาย = 1 หญิง = 2)	0.033	0.133	0.008	0.25	0.802
อายุ	0.013	0.006	0.076	2.103	0.036*
ระดับการศึกษาสูงสุด	0.081	0.034	0.095	2.379	0.018*
รายได้เฉลี่ยต่อเดือน	-0.089	0.054	-0.062	-1.661	0.097
ที่อยู่อาศัย (กรุงเทพฯ = 1 ต่างจังหวัด = 2)	0.923	0.252	0.126	3.67	0.000***
ความไว้วางใจคนในสังคม	0.102	0.026	0.131	3.964	0.000***
การมีส่วนร่วมทางการเมือง	-0.14	0.124	-0.037	-1.124	0.261

2010: R square = .042 n = 1200 F 5.563 sig = 0.000

*sig. at < .05** sig. at < .01*** sig. at < .001,

ตารางที่ 10 ปัจจัยที่มีผลต่อความพึงพอใจต่อชีวิตทางสังคม เปรียบเทียบปี 2552 และ 2555 (ต่อ)

2555					
Model	Unstandardized Coefficients		Standardized Coefficients	t	Sig.
	B	Std. Error	Beta		
1 (Constant)	6.359	0.819		7.761	0
เพศ (ชาย=1 หญิง = 2)	-0.08	0.18	-0.019	-0.444	0.658
อายุ	-0.009	0.008	-0.054	-1.117	0.265
ระดับการศึกษาสูงสุด	0.052	0.046	0.061	1.129	0.259
รายได้เฉลี่ยต่อเดือน	-0.009	0.058	-0.008	-0.162	0.871
ที่อยู่อาศัย (กรุงเทพฯ = 1 ต่างจังหวัด = 2)	-0.42	0.471	-0.04	-0.892	0.373
ความไว้วางใจคนในสังคม	0.072	0.032	0.103	2.331	0.02*
การมีส่วนร่วมทางการเมือง	-0.614	0.136	-0.198	-4.5	0.000***

2010: R square = .059 n = 1200 4.464 sig = 0.000

asignificant at the .05 level

การปรับปรุงนโยบายมาตรฐานการครองชีพของประเทศไทยด้วยปัจจัยด้านความพึงพอใจทางสังคม

ทั้งนี้ สามารถสรุปปัจจัยที่มีความสัมพันธ์อย่างมีนัยสำคัญต่อความพึงพอใจในชีวิตทางสังคม เปรียบเทียบปี 2553 และ 2555 ดังนี้

ตารางที่ 11 สรุปปัจจัยที่มีความสัมพันธ์อย่างมีนัยสำคัญต่อความพึงพอใจในชีวิตทางสังคม เปรียบเทียบปี 2553 และ 2555

Model	Correlation coefficients [#]	
	2553	2555
เพศ (ชาย =1 หญิง =2)	0.033	-0.08
อายุ	0.013 (*)	-0.009
ระดับการศึกษาสูงสุด	0.081 (*)	0.052
รายได้เฉลี่ยต่อเดือน	-0.089	-0.009
ที่อยู่อาศัย (กรุงเทพฯ = 1 ต่างจังหวัด = 2)	0.923 (***)	-0.42
ความไว้วางใจคนในสังคม	0.102 (***)	0.076 (*)
การมีส่วนร่วมทางการเมือง	-0.14	-0.614 (***)

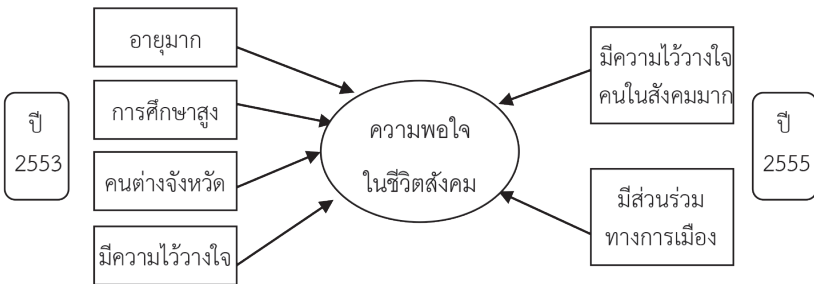
คือ ค่าสัมประสิทธิ์สหสัมพันธ์ (Coefficient of Correlation) จะมีค่าอยู่ระหว่าง -1 ถึง 1 ค่าสูงสุดมีค่าเป็น 1 ซึ่งตีความหมายได้ว่าตัวแปรนั้นมีความสัมพันธ์กันมากที่สุด และถ้าค่าสัมสัมพันธ์มีค่าเป็น 0 แสดงว่าตัวแปรนั้นไม่มีความสัมพันธ์กันเลย

* sig at < .05; ** sig. at < .01; *** sig. at <.001, a significant at the .05 level

จากผลการวิเคราะห์ตัวแปร พบว่า ปัจจัยที่มีผลต่อความพึงพอใจในชีวิตทางสังคม คือ ความไว้วางใจในสังคม ไม่ว่าจะเป็นครอบครัว ญาติพี่น้อง เพื่อนบ้าน หมอ หรือแม้กระทั่งคนแปลกหน้า คนต่างศาสนา คนต่างชาติ โดยยิ่งประชาชนมีความไว้วางใจในกลุ่มคนเหล่านั้นมาก ก็จะมีค่าความพึงพอใจในชีวิตของตน เช่นเดียวกับผลการศึกษานี้ในปี 2553 ส่วนในเรื่องของการมีส่วนร่วมทางการเมือง พบว่า ในปี 2555 ประชาชนที่มีส่วนร่วมทางการเมืองน้อยหรือไม่มีส่วนร่วมนั้นจะมีความพึงพอใจในชีวิตสังคมมากกว่าคนที่มีส่วนร่วมมาก หรือร่วมหลายๆ กิจกรรม และปัจจัยส่วนบุคคล พบว่า มีความสัมพันธ์เพียงแคปี 2553 ซึ่ง พบว่า คนที่มีอายุมาก มีการศึกษาสูง รวมถึงมีถิ่นอาศัยในพื้นที่ต่างจังหวัดนั้น จะมีความพึงพอใจในชีวิตสังคมมากกว่าคนที่อายุน้อย การศึกษาน้อย และคนที่อาศัยในกรุงเทพฯ ส่วนปัจจัยด้านเพศ และรายได้นั้นพบว่าสามารถอธิบายความพึงพอใจในชีวิตสังคมได้อย่างไม่มีนัยสำคัญ

สรุปผลการวิจัย

จากการหาปัจจัยที่ส่งความสัมพันธ์ต่อความพึงพอใจในชีวิตทางสังคม พบว่า ในปี 2553 คนที่ไม่ค่อยได้ออกมามีส่วนร่วมทางการเมือง เช่น การลงชื่อต่อต้าน การบอยคอต การเดินขบวน การประท้วง ดำเนินการทางการเมืองโดยใช้อินเทอร์เน็ต และการทำลายสถานที่สาธารณะ จะมีความพึงพอใจในชีวิตทางสังคมมากกว่าคนที่ออกมาร่วมกิจกรรมดังกล่าว และเมื่อพิจารณาย้อนถึงปัจจัยที่มีความสัมพันธ์กับความพึงพอใจในชีวิตทางสังคม คือ ความไว้วางใจคนในสังคม ได้แก่ ครอบครัว ญาติพี่น้อง เพื่อนบ้าน หมอ รวมถึง คนต่างชาติ ต่างศาสนา และคนที่เพิ่มเคยพบกันครั้งแรก โดยหากประชาชนมีความไว้วางใจคนเหล่านี้มาก สอดคล้องกับการศึกษาของ Reza Safari Shali (2010) ที่ได้ศึกษาถึงตัวแปรที่มีผลต่อการเพิ่มระดับความพึงพอใจในชีวิต เช่น การรู้สึกถึงความปลอดภัยในสังคม ความไว้วางใจต่อสังคม ทั้งนี้ สรุปผลการศึกษาได้ดังภาพต่อไปนี้



ภาพที่ 4 สรุปปัจจัยที่มีความสัมพันธ์ต่อความพึงพอใจในชีวิตทางสังคม

ข้อเสนอแนะ

จากการศึกษาที่กล่าวมาทั้งหมดนี้ ผู้เขียนขอเสนอแนวทางด้านนโยบายในการเพิ่มความพึงพอใจของประชาชนต่อชีวิตทางสังคมโดยการเพื่อเสริมสร้างความเข้มแข็งทางความมั่นคงทางสังคมและเศรษฐกิจของชุมชน และให้เกิดการพัฒนามาตรฐานการครองชีพ

ที่ดีขึ้นด้วย รวมถึง การเปิดโอกาสและใช้เครื่องมือที่มีประสิทธิภาพและตอบสนองความต้องการของประชาชน โดยมีกระบวนการให้ประชาชนเข้ามามีส่วนร่วมในการแสดงความคิดเห็นให้มากขึ้น นอกจากนี้ ควรให้ความสำคัญกับประเด็นความเสมอภาคของหญิงชาย โดยรณรงค์ให้แต่หน่วยงานให้สิทธิแก่พนักงานทั้งหญิงและชายในการหยุดงานเพื่อดูแลบุตรที่มีอายุต่ำกว่า 12 เดือน และมีการอำนวยความสะดวกให้แก่ผู้หญิงโดยการหาสถานที่สำหรับเลี้ยงลูกในที่ทำงานมากขึ้นด้วย

เอกสารอ้างอิง

- จุมพล หนีมพานิช. (2554). การนำนโยบายไปสู่การปฏิบัติ : มุมมองในทัศนะทางรัฐศาสตร์ การเมืองและรัฐประศาสนศาสตร์ และกรณีศึกษาของไทย. กรุงเทพฯ : จุฬาลงกรณ์มหาวิทยาลัย.
- ถวิลวดี บุรีกุล และคณะ. (2553). รายงานการศึกษาเรื่อง การมีส่วนร่วมของประชาชน ในกระบวนการนโยบายสาธารณะ (พิมพ์ครั้งที่ 2). กรุงเทพฯ : สถาบันพระปกเกล้า.
- พระราชกฤษฎีกา. (2555). พระราชกฤษฎีกาการจ่ายเงินเดือน เงินปี บำเหน็จ บำนาญ และเงินอื่นในลักษณะเดียวกัน (ฉบับที่ 5) ประกาศ ณ วันที่ 10 กันยายน 2555. สืบค้นได้จาก : <http://www.thethailaw.com/law21/lawpdf/law25512560/10869.PDF>. [2557, พฤษภาคม 2].
- แผนพัฒนาเศรษฐกิจและสังคมแห่งชาติ ฉบับที่ 11 (พ.ศ. 2555 - 2559).
- สถาบันพระปกเกล้า. (2553). คุณภาพสังคมเพื่อคุณภาพประเทศไทย. เครือข่ายการศึกษาคุณภาพสังคมแห่งประเทศไทย, กรุงเทพฯ : จรัญสنيทวงศ์.
- สถาบันพระปกเกล้า. (2557). รายงานมองอดีตและอนาคต วัดระดับความเชื่อมั่นของประชาชนต่อสถาบันต่างๆ และความพึงพอใจต่อการบริการของรัฐ พ.ศ. 2546 – 2556. กรุงเทพฯ : สถาบันพระปกเกล้า.
- สำนักงานสถิติแห่งชาติ. (2557). สรุปผลการสำรวจภาวะการทำงานของประชากร (เดือนมกราคม พ.ศ. 2557) (Online). สืบค้นได้จาก : <http://service.nso.go.th/nso/nsopublish/themes/files/lfs57/reportJan.pdf>. [2557, มิถุนายน 2].

- Beck, W., Van der Maeson, L. and Walker, A. (1998). **The Social Quality of Europe**. Bristol : Policy Press.
- Costanza, Hart, R.M., Posner, S., and Talberth, J. (2009). **Beyond GDP : the Need for Measures of Progress**. The Frederick S. Pardee Center for the Study of the Longer- Range Future, Boston University. Retrieved from : <http://www.oecdbetterlifeindex.org/topics/life-satisfaction/>. [2014, June 2].
- Hutchinson G. et al. (2004). Social and Health Determinations of well-being and life satisfaction in Jamaica. **International Journal of Social Psychiatry**, 50(1) : 43 - 53.
- Inglehart R. (1994). **Cultural Changes in Developed Industrialized Countries**, translated by M. Vatr : Amir Kabir Press.
- Katarzyna, R. (2010). **Factors that Affect Quality of Life**. (Online), Retrieved from : <http://www.lifepaths360.com/index.php/factors-that-affect-quality-of-life-4505/>. [2014, June 2].
- Kim, M. and Cho, K.H. (2003). Quality among government employees. **Social Indicators Research**, 387 - 409.
- Lih Rong Lillian Wang, (2008), **Social Inclusion in Taiwan : A subjective survey**. เอกสารประกอบการประชุมวิชาการสถาบันพระปกเกล้า ครั้งที่ 12 ประจำปี 2553 เรื่อง คุณภาพสังคมกับคุณภาพประชาธิปไตย (Online). Retrieved from : http://www.kpi.ac.th/wiki/images/8/84/Kpi_121.pdf. [2014, June 2].
- OECD, (2014). **Life Satisfaction** (Online). Retrieved from : <http://www.oecdbetterlifeindex.org/topics/life-satisfaction/>. [2014, June 21].
- Paul, S. (2014). **Social Policy : Theory and Practice** (3rd ed.). UK : University of Bristol.

- Reza, Si. (2010). **Investigation of Life Satisfaction and Effective Factors affecting on it Among Citizens of Iran**. Faragostar Rahbord Danesh Institution. Retrieved from : http://lib.ohchr.org/HRBodies/UPR/Documents/Session7/IR/FRDI_UPR_IRN_S07_2010_FaragostarRahbordDaneshInstitution.pdf. [2014, June 30].
- Ripley, R. & Grace, F. (1982). **Politics and Policy**. Knoxville TN : University of Tennessee Press.
- Safdari, S. (1995). **Social Satisfaction and Effective Factors on It**. M.S thesis, Social Research Department, Faculty of Literature, University of Shahid Beheshti, Iran.
- UNESCO. (1978). **Declaration on Race and Racial Prejudice, 1978**. Adopted on 27 November 1978 by the General Conference of UNESCO at its twentieth session, held in Paris. Retrieved from : http://www.unesco.org/webworld/peace_library/UNESCO/HRIGHTS/107-116.HTM. [2014, June 30].
- United Nations Development Program. (2009). **Human Development Index (HDI)**. Retrieved from : <http://hdr.undp.org/en/statistics/hdi>. [2014, May 5].
- WHO. (1995). **WHOOQOL : Measuring Quality of Life**. Program on Mental health, Division of Mental Health and Prevention of Substance Abuse, World Health Organization. Retrieved from : http://www.who.int/mental_health/media/68.pdf. [2014, May 5].
- World, B. (2014). **Beyond Economic Growth**, Retrieved from : <http://www.worldbank.org/depweb/beyond/global/chapter2.html> [2014, June 4].

